



SPRAWOZDANIE
Z REALIZACJI ZADAŃ
INSPEKCJI WETERYNARYJNEJ
NA TERENIE POWIATU LESZCZYŃSKIEGO
W ROKU 2021

LESZNO, 28 STYCZEŃ 2022 rok

WSTĘP

Sprawozdanie podsumowuje działania organów Inspekcji Weterynaryjnej prowadzone w 2021 r. na terenie powiatu leszczyńskiego i miasta Leszna.

Powiatowy Lekarz Weterynarii w Lesznie prowadził w 2021 roku działania związane z ze zwalczaniem chorób zakaźnych na terenie powiatu afrykańskiego pomoru świń u świń i dzików i grypy ptaków.

Powiatowy Lekarz Weterynarii w Lesznie prowadził w 2021 roku badania w kierunku enzootycznej białaczki bydła, brucelozы bydła, gruźlicы bydła oraz choroby Аујесзкыего u świń. Ponadto przeprowadzono badania bydła w kierunku choroby niebieskiego języka, gorączki Q oraz IBR IPV. Wśród trzody chlewnej prowadzony był monitoring następujących chorób: pryszczycы, choroby pęcherzykowej świń, klasycznego pomoru świń oraz w kierunku afrykańskiego pomoru świń u dzików.

Wykonywano także badania w stadach drobiu w kierunku salmonellozy.

Oprócz działań związanych ze zwalczaniem chorób zakaźnych zwierząt prowadzono nadzór nad: działalnością punktów kopulacyjnych zwierząt, skupem zwierząt, zakładami hodowli drobiu oraz zakładami wylęgowymi drobiu.

Kontrolowano ponadto warunki utrzymywania zwierząt-dobrostan.

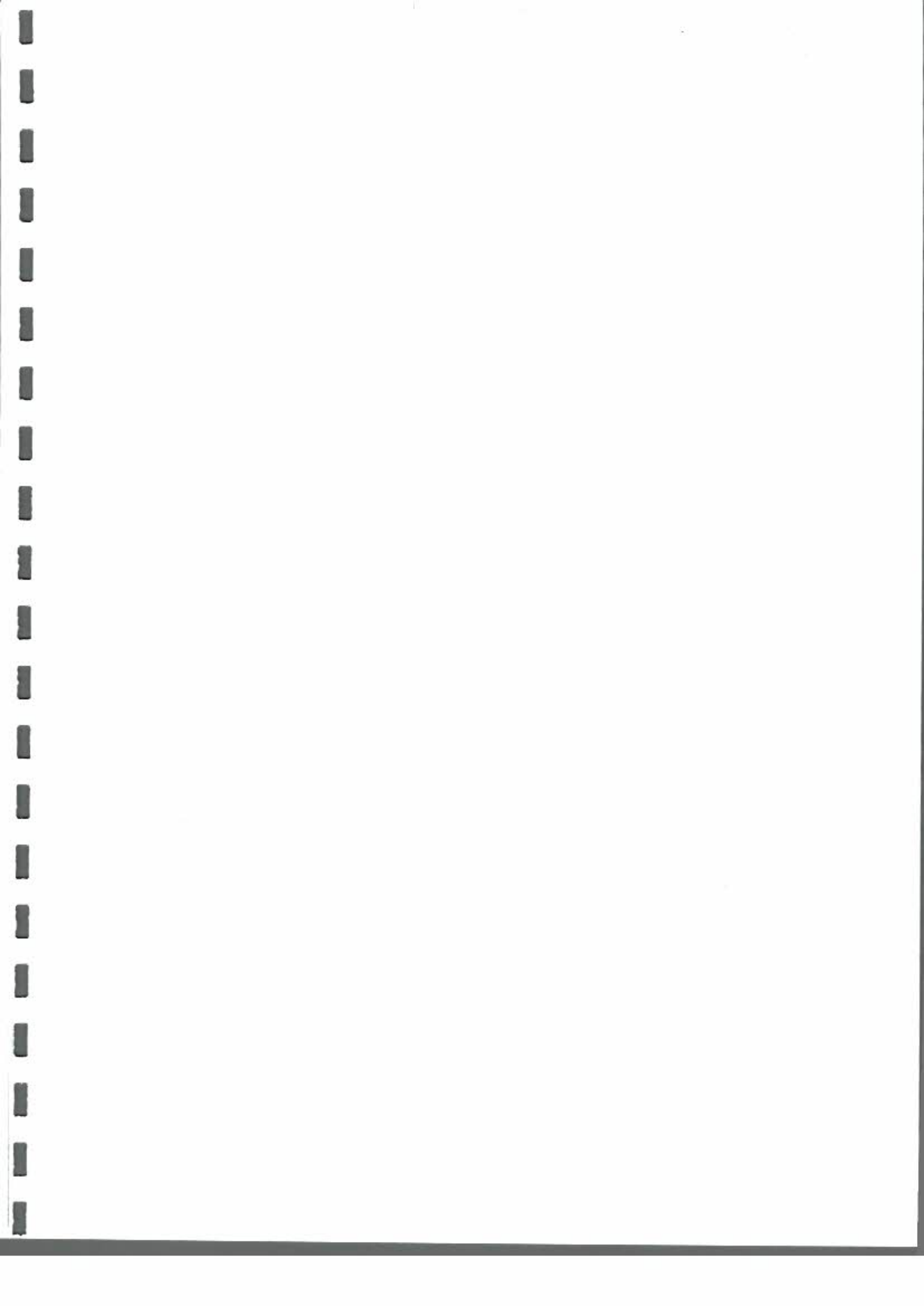
Nadzorem zostały objęte również podmioty produkujące i prowadzące obrót pasz.

Przeprowadzono kontrole stad pod względem identyfikacji i rejestracji zwierząt oraz cross compliance.

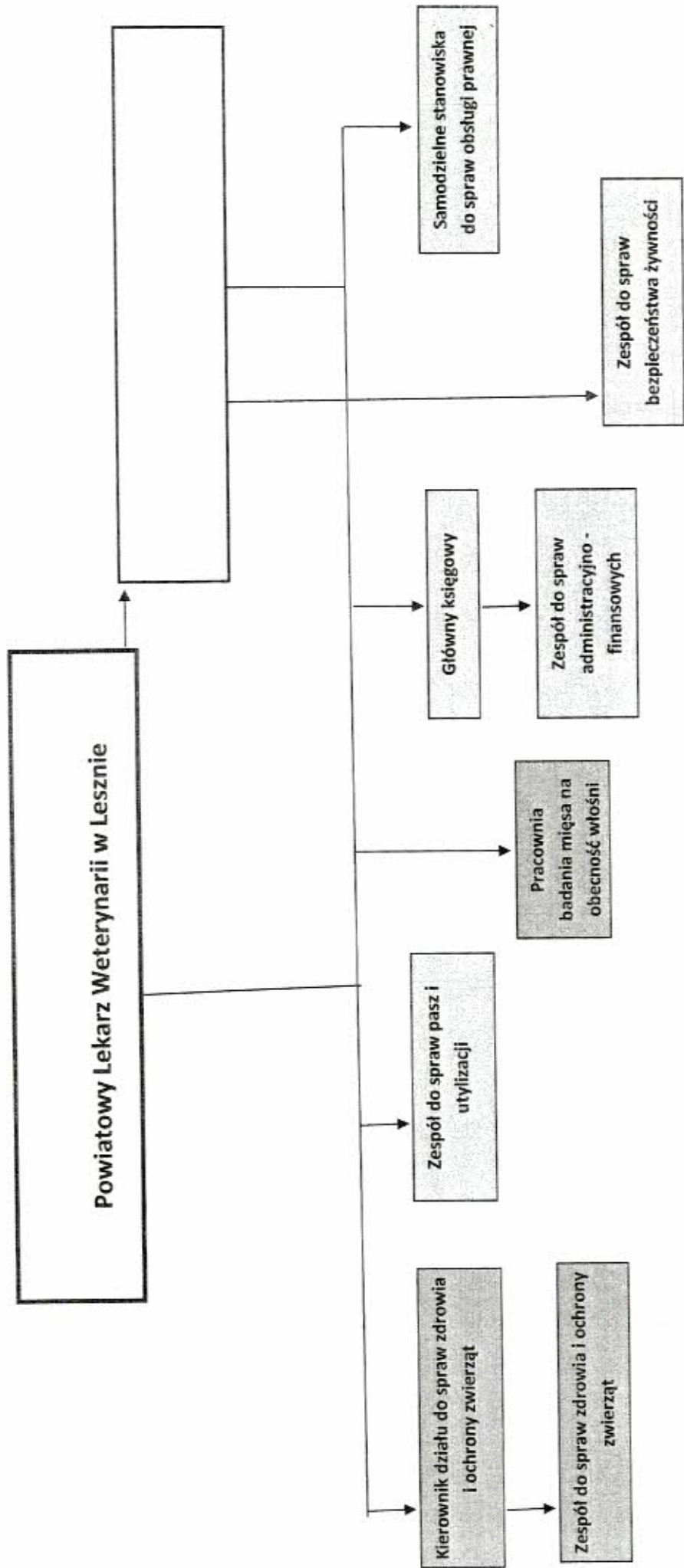
Niezwykle ważną pozycją w działalności PIW w Lesznie było zapewnienie zdrowia publicznego poprzez badanie zwierząt rzeźnych i mięsa oraz nadzór nad produkcją żywności pochodzenia zwierzęcego.

Zadania PIW obejmowały również nadzór nad handlem wewnątrzspółnotowym, kontrolę importów zwierząt na teren powiatu oraz sprzedaż do krajów trzecich.

PIW w Lesznie sprawował nadzór nad ubocznymi produktami pochodzenia zwierzęcego



Schemat organizacyjny Powiatowego Inspektoratu Weterynarii w Lesznie



Lek.wet. . Jacek Gmerek - Powiatowy Lekarz Weterynarii w Lesznie

1.Zespół do spraw zdrowia i ochrony zwierząt

-lek.wet. Helim Martyna Starszy Inspektor Weterynaryjny ds. zdrowia i ochrony zwierząt – Kierownik działu ds. zdrowia i ochrony zwierząt

-lek.wet Olga Grzelczak Majer Inspektor weterynaryjny ds.zdrowia i ochrony zwierząt

-mgr inż. Błażej Wróblewski inspektor ds.identyfikacji i rejestracji zwierząt

-Weronika Szrama inspektor Weterynaryjny

2.Zespół do spraw bezpieczeństwa żywności

-lek.wet. Jacek Gmerek - Powiatowy Lekarz Weterynarii

-lek.wet. Aleksander Trzmiel Starszy Inspektor weterynaryjny ds.s. bezpieczeństwa żywności i produktów pochodzenia zwierzęcego

- mgr inż. Sonia Dereszewicz Inspektor weterynaryjny ds.s. bezpieczeństwa żywności i produktów pochodzenia zwierzęcego

- Aneta Siama Inspektor weterynaryjny ds.s. bezpieczeństwa żywności i produktów pochodzenia zwierzęcego

3. Zespół do spraw pasz i utylizacji

-mgr inż. Ewa Raburska Inspektor weterynaryjny ds. pasz i utylizacji oraz dobrostanu zwierząt

4. Zespół do spraw administracyjno-finansowych

- Zamelska Monika Główna Księgowa

- Poprawska Barbara Księgowa

- Różycka Ewelina Księgowa

- Lidia Zielnica Inspektor

- Grażyna Gross referent

Jednostki organizacyjne Inspekcji Weterynaryjnej (stan na dzień 31.12.2024)			Liczba jednostek organizacyjnych	Pracownicy Inspekcji Weterynaryjnej									
				Ogółem (kolumny od 3 do 10)	Lekarze weterynarii	Osoby z wykształceniem wyższym, innym niż weterynaryjne				Laboranci	Personel pomocniczy (technicy weterynaryjni, kontrolerzy san.-wet., ogładacze zwierząt i mięsa, trychoskopiści)	0	
						Prawnicy	Księgowi	Biologzy i mikrobiolodzy	inni				
0			1	2	3	4	5	6	7	8	9	10	
Powiatowe inspektoraty weterynarii - ogółem (w. 59, 62, 66, 67, 70, 72, 73, 76, z wyj. kol. 1)			58	1	15	5	0	2	0	2	0	2	3
Kierownictwo	ogółem		59	x	1	1							
	zdrowia i ochrony zwierząt		60	x	0								
	bezpieczeństwa żywności		61	x	1	1							
zespół lub samodzielne stanowisko pracy do spraw	zdrowia i ochrony zwierząt	ogólna liczba osób	62	x	5	3						2	
		zdrowie zwierząt i zwalczanie chorób zakaźnych zwierząt	63	x	3	2						2	
		ochrona zwierząt	64	x	1					1			
		higiena materiału biologicznego	65	x	1								
	bezpieczeństwa żywności		66	x	4	1				1			
	pasz i utylizacji	ogólna liczba osób	67	x	1					1			
		pasze	68	x	1					1			
		uboczne produkty pochodzenia zwierzęcego	69	x									
	finansowo-księgowych	ogólna liczba osób	70	x	3			2					1
		księgowi	71	x	3			2					1

obsługi prawnej		72	x																	
administracyjnych	ogólna liczba osób	73	x																	
	kadry	74	x																	
	informatyka	75	x																	
odkazania		76	x																	
Pracownie badania mięsa na obecność włośni metodą wytrawiania		77	6																	

2.3 Osoby niebędące pracownikami Inspekcji Weterynaryjnej, wyznaczone do wykonywania określonych czynności

Osoby niebędące pracownikami IW, wyznaczone do wykonywania określonych czynności		Lekarze weterynarii wyznaczeni do wykonywania czynności innych niż pomocnicze		Lek. wet. wyznaczeni do czynności pomocniczych	Osoby niebędące lekarzami weterynarii, wyznaczone do czynności pomocniczych	
		ogółem	pracownicy Inspekcji Weterynaryjn ej			
0		1	2	3	4	
Ogólna liczba osób wyznaczonych (stan na dzień 31.12)		1	38	35	0	3
urzędowi lekarze weterynarii wyznaczeni do	szczepień ochronnych lub badań rozpoznawczych	2	26		x	x
	sprawowania nadzoru nad miejscami gromadzenia zwierząt, skupu lub sprzedaży zwierząt, targowiskami oraz wystawami, pokazami lub konkursami zwierząt	3	15		x	x
	badania zwierząt umieszczanych na rynku, przeznaczonych do wywozu oraz wystawiania świadectw zdrowia	4	22		x	x
	sprawowania nadzoru nad ubojem zwierząt rzeźnych, w tym badania przed- i poubojowego, oceny mięsa i nadzoru nad przestrzeganiem przepisów o ochronie zwierząt w trakcie uboju	5	11		x	x
	badania mięsa zwierząt łownych	6	4		x	x
	sprawowania nadzoru nad rozbiorem, przetwórstwem lub przechowywaniem mięsa i wystawiania wymaganych świadectw zdrowia	7	8		x	x
	sprawowania nadzoru nad punktami odbioru mleka, jego przetwórstwem oraz przechowywaniem produktów mleczarskich	8	0		x	x

sprawowaniem nadzoru nad wyładowywaniem ze statków rybackich i statków przetwórcy produktów rybołówstwa, nad obróbką, przetwórstwem i przechowywaniem tych produktów oraz ślimaków i żab,	9	0		x	x
sprawowanie nadzoru nad przetwórstwem i przechowywaniem jaj konsumpcyjnych i produktów jajecznych	10	0		x	x
pobierania próbek do badań	11	16		x	x
sprawowanie nadzoru nad sprzedażą bezpośrednią	12	0		x	x
badania laboratoryjnego mięsa na obecność włośni	13	8		x	x
prowadzenia kontroli urzędowych w ramach zwalczania chorób zakaźnych zwierząt	14	12		x	x

Realizacja zadań Inspekcji Weterynaryjnej na terenie województwa, w roku objętym sprawozdaniem

Liczba wykonanych badań monitoringowych (kontrolnych) w kierunku poszczególnych jednostek chorobowych

Nazwa choroby	Gatunek	Liczba przebadanych stad	Liczba przebadanych zwierząt
Pryszczycza	Bydło	10	10
	Świnie	10	10
Choroba pęcherzykowa świń	Świnie	20	20
Klasyczny pomór świń	Świnie	67	74
	Dziki	X	51
TSE (BSE/Scrapie)	Bydło	X	160
	Owce	X	35
	Kozy	x	40
Gruźlica bydła	Bydło	273	11077
Bruceloza bydła	Bydło	167	3951
Bruceloza kóz i owiec	Owce i kozy	2	160

Enzootyczna białaczka bydła	Bydło	167	3951
Wścieklizna lisów wolno żyjących	Lisy	X	0
Choroba niebieskiego języka	Bydło	54	54
	Owce	2	2
IBR/IPV	Bydło	9	28
Gorączka Q	Bydło	2	14
	Owce i kozy	2	14

W 2021 r. na terytorium powiatu wystąpiły następujące choroby zakaźne zwierząt podlegające obowiązkowi zwalczania*:

NAZWA CHOROBY	LICZBA OGNISK	LICZBA CHORYCH LUB ZAKAŻONYCH** ZWIERZĄT (w sztukach, jeżeli nie wskazano inaczej)	GATUNEK
Afrykański pomór świń	1	12	świnie
Afrykański pomór świń	166	166	dziki
Wścieklizna	0	1	nietoperz
Zgnilec amerykański	0	0	pszczoły
Gruźlica bydła	0	0	bydło

W 2021 r. na terytorium województwa wystąpiły następujące choroby zakaźne zwierząt podlegające obowiązkowi rejestracji*:

NAZWA CHOROBY	LICZBA OGNISK	LICZBA CHORYCH LUB ZAKAŻONYCH** ZWIERZĄT (w sztukach, jeżeli nie wskazano inaczej)	GATUNEK
Salmonelloza drobiu	0	0	
Salmonelloza drobiu	0	0	

W celu likwidacji wścieklizny u lisów wolno żyjących, corocznie wojewódzcy lekarze weterynarii przeprowadzają akcje szczepień tych zwierząt przeciwko wścieklicznie na terenie administrowanych przez nich województw. Podczas szczepienia lisów w roku 2021 na terenie powiatu leszczyńskiego nie przeprowadzono akcji szczepienia lisów wolno żyjących.

Afrykański pomór świń.

W związku ze znalezieniem padłych dzików na terenie powiatu leszczyńskiego wprowadzono obszar objęty ograniczeniami II (różowy) na terenie gmin Wijewo, Włoszakowice, Święciechowa, Lipno, Osieczna i miasto Leszno.

W związku ze stwierdzeniem ogniska afrykańskiego pomoru świń u świń w gospodarstwie w miejscowości Tworzanka (gmina Rydzyna) decyzją Komisji Europejskiej na terenie gmin Rydzyna, Krzemieniewo wprowadzono obszar objęty ograniczeniami III (czerwony).

W związku z tym przeprowadzono:

91 przeszukań terenu z udziałem pracowników Lasów Państwowych, myśliwych kół łowieckich i pracowników Inspekcji Weterynaryjnej na terenie powiatu leszczyńskiego. PLW w Lesznie prowadził w ciągu całego roku monitoring występowania ASF u dzików znalezionych padłych w tym również z powodu wypadków komunikacyjnych –pobrano **304** próby – w tym **166 dodatkich**. Od momentu wprowadzenia na terenie powiatu stref został wprowadzony monitoring ASF u sztuk odstrzelonych - pobrano **1335** prób w tym **16 dodatkich**. W ramach profilaktyki przeprowadzona **1345** kontroli bioasekuracji gospodarstw utrzymujących świnię w rezultacie których wydano **244** decyzji na poprawę ujawnionych nieprawidłowości (szczelność pomieszczeń inwentarskich, brak mat w wejściach do pomieszczeń, braki w księgach rejestracji, nieterminowość zgłaszania przemieszczeń zwierząt).

W ramach monitoringu występowania wirusa afrykańskiego pomoru świń w strefach objętej ograniczeniami (czerwonej) i zagrożenia pobrano **74511** próby krwi od świń żywych i **166** od padłych.

Dnia 11 października 2021 roku do Powiatowego Inspektoratu Weterynarii w Lesznie wpłynęła informacja hodowcy z gminy Rydzyna o padnięciach warchlaków. Tego samego dnia po przeprowadzeniu dochodzenia i powzięciu podejrzenia wystąpienia Afrykańskiego Pomoru Świń, w gospodarstwie zostały pobrane próby do badań laboratoryjnych. Dnia 13.10.2021 roku Powiatowy Lekarz Weterynarii w Lesznie otrzymał informację z laboratorium PIWET Puławy o potwierdzeniu podejrzenia i stwierdzeniu wirusa Afrykańskiego Pomoru Świń w przesłanych próbach. W momencie stwierdzenia choroby w stadzie znajdowało się 10 sztuk świń. Tego samego dnia 1 z w/w sztuk padła, a pozostałe 9 sztuk zostało zabitych, wszystkie sztuki zostały przekazane do utylizacji. W gospodarstwie wprowadzono

wszelkie procedury zwalczania przewidziane w przypadku wystąpienia Afrykańskiego Pomoru Świń u świń. Dnia 19 października 2021 roku na wniosek Powiatowego Lekarza Weterynarii w Lesznie zostało opublikowane rozporządzenie Wojewody Wielkopolskiego o wprowadzeniu obszaru zapowietrzonego (3 km wokół ogniska choroby) oraz zagrożonego (10 km wokół ogniska choroby) na terenie powiatu leszczyńskiego, gostyńskiego i rawickiego. Rozporządzenie to zostało uchylone w dniu 22.11.2021.

Nadzór nad identyfikacją i rejestracją zwierząt

Sprawując nadzór w zakresie identyfikacji i rejestracji zwierząt organy Inspekcji Weterynaryjnej:

- 1) mają w szczególności prawo do bezpośredniego dostępu do danych zawartych w rejestrze prowadzonym przez Polski Związek Hodowców Koni, Polskie Towarzystwo Kuce Szetlandzkie w Imnie, Stowarzyszenie Hodowców i Użytkowników Kłusaków, Polski Związek Hodowców i Przyjaciół Wschodniopruskiego Konia Pochodzenia Trakeńskiego w Polsce oraz Polski Klub Wyścigów Konnych, dotyczących zwierząt z rodziny koniowatych, jak również do danych zawartych w rejestrze prowadzonym przez Agencję Restrukturyzacji i Modernizacji Rolnictwa, dotyczącym zwierząt gospodarskich oznakowanych oraz do dokonywania korekt i uzupełnień w Centralnej Bazie Danych Systemu IRZ, a także do wprowadzania do rejestru zwierząt gospodarskich oznakowanych informacji o statusie epizootycznym siedzib stad;
- 2) przeprowadzają kontrole na miejscu w siedzibie stada, w zakresie oznakowania i rejestracji zwierząt, w szczególności wypełniania obowiązku prowadzenia księgi rejestracji i wyposażenia bydła oraz koniowatych w paszporty;
- 3) powiatowy lekarz weterynarii właściwy ze względu na siedzibę podmiotu prowadzącego rejestr koniowatych może przeprowadzać kontrole w miejscu prowadzenia działalności przez Polski Związek Hodowców Koni, Polskie Towarzystwo Kuce Szetlandzkie w Imnie, Stowarzyszenie Hodowców i Użytkowników Kłusaków, Polski Związek Hodowców i Przyjaciół Wschodniopruskiego Konia Pochodzenia Trakeńskiego w Polsce oraz Polski Klub Wyścigów Konnych w zakresie prowadzenia zgodnie z przepisami prawa rejestrów koniowatych.

Zgodnie z rozporządzeniem Komisji (WE) nr 1082/2003 z dnia 23 czerwca 2003 r. ustanawiającym szczegółowe zasady w celu wykonania rozporządzenia (WE) nr 1760/2000 Parlamentu Europejskiego i Rady w zakresie minimalnego poziomu kontroli przeprowadzanych w ramach systemu identyfikacji i rejestracji bydła Inspekcja Weterynaryjna przeprowadza każdego roku kontrole 3% siedzib stad bydła w skali kraju.

Raport z kontroli identyfikacji i rejestracji w siedzibach stad zwierząt z gatunku bydło przeprowadzonych w 2020 r.

Tabela 8

1 . Ogólne informacje o zwierzętach i kontrolach		
Łączna liczba siedzib stad zarejestrowanych na terytorium Polski na początku okresu sprawozdawczego		
Łączna liczba objętych kontrolą siedzib stad siedzib stad w okresie sprawozdawczym	60	
Łączna liczba zwierząt według stanu rejestracji na terytorium Polski na początku okresu sprawozdawczego		
Łączna liczba zwierząt objętych kontrolą w okresie sprawozdawczym		
2. Niezgodność z rozporządzeniem (WE) nr 1760/2000.		
Siedziby stad, w których stwierdzono niezgodność	0	
3. Sankcje nałożone zgodnie z rozporządzeniem Komisji (WE) nr 494/98	Zwierzęta objęte sankcjami	Siedziby stad objęte sankcjami

Ograniczenia przewozu pojedynczych zwierząt	0	0
Ograniczenia przewozu wszystkich zwierząt z danej siedziby stada	0	0
Zabicie zwierząt	0	0

Realizacja kontroli urzędowych w obszarze identyfikacji i rejestracji zwierząt (bydło, owce, kozy, świnie, konie)

JEDNOSTKA IW	KONTROLE PLANOWANE					
	Liczba kontroli planowanych	Liczba kontroli zrealizowanych	Przyczyny braku realizacji kontroli planowanych			
			Zaprzestanie lub zawieszenie prowadzenia działalności przez podmioty	Niewystarczające zasoby kadrowe	Konieczność wykonania kontroli nieplanowanych	Konieczność wykonywania dodatkowych zadań
PIW Leszno	53	53	0	0	0	0

JEDNOSTKA IW	KONTROLE POZAPLANOWE (Liczba przeprowadzonych kontroli)
PIW Leszno	6

Nadzór nad ochroną zwierząt

Ważnym elementem działalności i realizacji przez Inspekcję Weterynaryjną zadań ustawowych jest prowadzony przez nią nadzór nad przestrzeganiem

przepisów
o ochronie zwierząt.

Inspekcja Weterynaryjna na mocy ustawy z dnia 21 sierpnia 1997 r. o ochronie zwierząt pełni nadzór nad przestrzeganiem ww. przepisów w odniesieniu do wszystkich miejsc przebywania zwierząt. Regularnym kontrolom podlegają podmioty prowadzące działalność nadzorowaną w rozumieniu ustawy z dnia 11 marca 2004 r. o ochronie zdrowia zwierząt oraz zwalczaniu chorób zakaźnych zwierząt., natomiast pozostałe miejsca utrzymania zwierząt podlegają kontrolom doraźnym.

Inspekcja Weterynaryjna kontroluje gospodarstwa utrzymujące zwierzęta, sprawdzając przestrzeganie przepisów o ochronie zwierząt, ze szczególnym uwzględnieniem gospodarstw utrzymujących świnie, cielęta i kury nieśne.

W zakresie nadzoru nad przestrzeganiem przepisów o ochronie zwierząt w transporcie, Inspekcja Weterynaryjna prowadzi rejestry przewoźników oraz środków transportu zatwierdzonych do długotrwałego transportu, a także przeprowadza kontrole załadunku oraz rozładunku zwierząt, podczas transportu drogowego, w miejscach docelowych, w punktach skupu, miejscach wysyłki, punktach kontroli i punktach przeładunku. Kontrole muszą obejmować odpowiednią liczbę zwierząt transportowanych każdego roku.

Powiatowi lekarze weterynarii przeprowadzili łącznie w w 2021 r. **4** kontrole rzeźni bydła, świń, owiec, kóz i domowych zwierząt jednokopytnych pod względem dobrostanu zwierząt. W trakcie kontroli uchybienia nie zostały stwierdzone .

Roczny raport z kontroli rzeźni pod względem dobrostanu zwierząt

Okres sprawozdawczy:	2021	
Liczba zatwierdzonych rzeźni na terytorium powiatu		4
Liczba skontrolowanych rzeźni na terytorium powiatu:		4
Liczba kontroli przeprowadzanych na terytorium powiatu:		4
Liczba rzeźni, w których stwierdzono nieprawidłowości na terytorium powiatu:		0

Wyniki kontroli urzędowych w schroniskach dla zwierząt

Na terenie powiatu działa jedno schronisko dla zwierząt

Rodzaj stwierdzonej nieprawidłowości	Liczba schronisk, w których stwierdzono nieprawidłowości	Liczba schronisk dla których zostały wydane decyzje administracyjne		Zgłoszenia do organów ścigania
		Nieprawidłowości/wstrzymanie przyjmowania nowych zwierząt	Wykreślenie z rejestru	
Zwierzętom nie zapewniono minimalnych warunków utrzymania (ochrona przed niekorzystnymi warunkami, legowisko, dostęp do wody i karmy, nadmierne zagęszczenie zwierząt)	0			
Brak wydzielonych odpowiednich pomieszczeń w schronisku	0			
Zły stan techniczny i sanitarny pomieszczeń	0			
Brak pieca do spalania zwłok lub chłodni do przetrzymywania zwłok	0			
Niewłaściwie prowadzona ewidencja lub dokumentacja	0			
Niedostateczny sposób realizacji opieki lekarsko-weterynaryjnej przez schronisko (kastrowanie, sterylizacja, szczepienia)	0			
Inne	0			

Bezpieczeństwo żywności pochodzenia zwierzęcego

Organy Inspekcji Weterynaryjnej odgrywają podstawową rolę w zakresie bezpieczeństwa produktów pochodzenia zwierzęcego. Pozyskiwanie, chów,

wytwarzanie, oczyszczanie, ubój, rozbiór, przetwarzanie, pakowanie, przepakowywanie, przechowywanie lub transport to czynności składowe „produkcji”, nad którymi ma nadzór Inspekcja Weterynaryjna. Kontrole urzędowe są konieczne, w celu sprawdzenia, że podmioty działające na rynku spożywczym stosują się do przepisów w zakresie higieny i bezpieczeństwa żywności. Zakłady zatwierdzone na do produkcji na rynek Unii Europejskiej

LP	Typ działalności	Ilość
1	Chłodnie w tym chłodnie składowe	3
2	Rzeźnie	3
3	Przetwórstwo mięsa	9
4	Pakownie jaj	2
5	Przetwórstwo mleczne	2

Zakłady zatwierdzone na do produkcji na rynek krajowy

LP	Typ działalności	Ilość
1	Rzeźnia owiec i kóz	1

Zakłady prowadzące działalność rejestrowaną

LP	Typ działalności	Ilość
1	Działalność o charakterze marginalnym ograniczonym i lokalnym	8
2	Sprzedaż bezpośrednia	17
3	Rolniczy handel detaliczny	81
4	Fermy jaj konsumpcyjnych	4
5	Punkty skupu dziczyzny	8

W rzeźniach powiatu leszczyńskiego w 2021 roku ubito **78250** sztuk świń i **312** owce

Wyniki urzędowych badań laboratoryjnych próbek żywności, pobranych zakładach

Rodzaj żywności / próbek	Liczba zakładów, w których pobrano próbki urzędowe		Liczba przebadanych partii		Liczba bakterii tlenowych		Enterobacteriaceae		Salmonella		Salmonella Typhimurium Enteritidis		E. coli		Listeria monocytogenes		Inne mikroorganizmy		Uwagi
	liczba zakładów, w których stwierdzono niezgodne wyniki badań	ogółem	w których stwierdzono niezgodne wyniki badań	ogółem	liczba partii, dla których uzyskano wynik niezgodny	ogółem przebadanych partii	liczba partii, dla których uzyskano wynik niezgodny	ogółem przebadanych partii	liczba partii, dla których uzyskano wynik niezgodny	ogółem przebadanych partii	liczba partii, dla których uzyskano wynik niezgodny	ogółem przebadanych partii	liczba partii, dla których uzyskano wynik niezgodny	ogółem przebadanych partii	liczba partii, dla których uzyskano wynik niezgodny	ogółem przebadanych partii	liczba partii, dla których uzyskano wynik niezgodny	ogółem przebadanych partii	
Tusze wołowe, baranie, kozie i konskie Tusze wieprzowe	0	0	0	0	0	0	0	0	0	0	0	0	0	0	0	0	0	0	
	3	0	28	0	6	0	29	0	0	0	0	0	0	0	0	0	0	0	

Jednocześnie pod nadzorem Inspekcji Weterynaryjnej znajduje się ubój zwierząt w gospodarstwach z pozyskiwaniem mięsa na potrzeby własne. Poniższa tabela przedstawia dane związane z pełnieniem nadzoru nad takim ubojem w 2021 r.

Gatunek zwierząt	Liczba zwierząt zbadanych przedubojowo*	Liczba tusz zbadanych poubojowo	Liczba tusz zbadanych w kierunku włośni	Liczba tusz uktórych stwierdzono włośnię
Świnie	0	806	1031	0
Cielęta do 6 m-ca życia	0	0	0	0
Owce	0	0	0	0
Kozy	0	0	0	0
Zwierzęta dzikie utrzymywane w warunkach fermowych	0	0	0	0
Dziki	0	0	1784	0
Nutrie	0	0	0	0

Nadzór nad paszami, ubocznymi produktami pochodzenia zwierzęcego oraz weterynaryjnymi produktami leczniczymi Wykaz podmiotów nadzorowanych przez Inspekcję Weterynaryjną w zakresie pasz, ubocznych produktów pochodzenia zwierzęcego oraz weterynaryjnych produktów leczniczych prezentują poniższe tabele

Rodzaj działalności		Liczba podmiotów nadzorowanych	
		2021	
Produkcja pasz wprowadzanych do obrotu (wymagająca zatwierdzenia)	ogólna liczba	1	5
	dla przeżuwaczy	2	2
	dla zwierząt gospodarskich innych niż przeżuwające	3	3
	dla zwierząt domowych	4	0
Produkcja pasz wprowadzanych do obrotu (wymagająca rejestracji)	ogólna liczba	5	1
	dla zwierząt przeżuwających	6	0
	dla zwierząt gospodarskich innych niż przeżuwające	7	0
	dla zwierząt domowych	8	1
	produkcja materiałów paszowych pozyskanych przy produkcji środków spożywczych (miłyny, browary)	9	1
Produkcja pasz (wymagająca zatwierdzenia) niewprowadzanych do obrotu		10	3
Obrót paszami (działalność wymagająca zatwierdzenia)	hurtowy	11	2
	detaliczny	12	0
Obrót paszami (działalność wymagająca zarejestrowania)	hurtowy	13	0
	detaliczny	14	42
Wytwarzanie pasz leczniczych	do obrotu	15	CARGILL - NADZÓR WIW
	nieprzeznaczonych do obrotu	16	0
Dystrybutorzy pasz leczniczych		17	2
Hodowcy zwierząt gospodarskich - żywienie zwierząt przeznaczonych do produkcji żywności (art. 2 rozp. 183/2005)		18	1756
Wytwórcy materiałów paszowych inni niż w wierszu 9		19	1
Magazynowanie pasz		20	0
Transport pasz		21	37
Producenci ekologiczni produkujący pasze na potrzeby własne		22	0
Obrót produktami leczniczymi weterynaryjnymi	hurtowy	23	HURTOWET -NADZÓR WIW
	detaliczny prowadzony w zakładach leczniczych dla zwierząt	24	0

	detaliczny prowadzony w placówkach obrotu pozaaptecznego	25	0
--	--	----	---

Rodzaj działalności c.d.		2021	
Przetwarzanie ubocznych produktów pochodzenia zwierzęcego	kategori 1	1	0
	kategori 2	2	0
	kategori 3	3	0
Spalarnie i współspalarnie	ogólna liczba	4	1
	kategori 1	5	0
	kategori 2	6	1
	kategori 3	7	0
Zakłady prowadzące czynności pośrednie oraz składowanie ubocznych produktów pochodzenia zwierzęcego (art. 24 ust. 1 lit. (h) oraz lit. (i) rozporządzenia Parlamentu Europejskiego i Rady (WE) nr 1069/2009 z dnia 21.10.2009 r. określające przepisy sanitarne dotyczące produktów ubocznych pochodzenia zwierzęcego, nieprzeznaczonych do spożycia przez ludzi i uchylające rozporządzenie (WE) nr 1774/2002 (rozporządzenie o produktach ubocznych pochodzenia zwierzęcego) (Dz. U. UE L 300 z 14.11.2009, str. 1))	kategori 1	8	0
	kategori 2	9	1
	kategori 3	10	2
Składowanie produktów pochodnych	kategori 1	11	0
	kategori 2	12	0
	kategori 3	13	0
Transport ubocznych produktów pochodzenia zwierzęcego	ogólna liczba	14	19
	kategori 1	15	3
	kategori 2	16	4
	kategori 3	17	17
Szczególne cele paszowe (art. 18 rozp. 1069/2009)	stosowanie kategorii 1	18	0
	stosowanie kategorii 2	19	2

	stosowanie kategorii 3	20	3
Produkcja karmy dla zwierząt domowych (art. 24 ust. 1 lit. e rozp. 1069/2009)		21	0
Zakłady prowadzące działalność techniczną na ubocznych produktach pochodzenia zwierzęcego i produktach pochodnych do celów poza łańcuchem paszowym		22	1
Kompostownie i wytwórnie biogazu		23	0
Podmioty stosujące polepszacze gleby i nawozy organiczne		24	0
Grzebowiska		25	0
Pośrednicy w handlu nie posiadający magazynów		26	2
Inne podmioty zarejestrowane		27	8

Stwierdzone naruszenia podczas urzędowych kontroli i podjęte działania administracyjne i karne.

Wyniki kontroli urzędowych w sektorze paszowym w 2021 roku

Stwierdzone naruszenia w zakresie:	Liczba podmiotów skontrolowanych	Liczba przeprowadzonych kontroli	Liczba stwierdzonych naruszeń	Działania podjęte w wyniku przeprowadzonej kontroli				
				Liczba decyzji administracyjnych wydawanych/ wyegzekwowanych	Grzywna w drodze mandatu karnego – ilość/kwota	Ilość zgłoszeń do organów ścigania – przyjętych/ odrzuconych.	Zalecenie usunięcia uchybień w określonym terminie	Inne
kontroli pomieszczeń i wyposażenia, w tym ocena stanu sanitarnego i porządkowego pomieszczeń i wyposażenia: stan urządzeń, ich czyszczenie, dezynfekcja, szatnie i sanitariaty, ubytki ścian i posadzek, itp.	80	89	5	0	0	0	5	0
kontroli systemu HACCP oraz procedur i programów wstępnych	80	102	3	0	0	0	3	0

kontroli jakości i produkcji: badania właścicielskie surowców i produktów, przestrzeganie temperatur, ciśnienia itp., zapisy w punktach kontrolnych	11	23	1	0	0	0	1	0
personelu obsługującego zakład produkcyjny: ubrania ochronne, zachowanie się personelu podczas pracy, znajomość instrukcji stanowiskowych	80	102	1	0	0	0	1	0
przechowywania i transportu	12	14	0	0	0	0	0	0
procedur reklamacji i wycofania produktu, w tym postępowanie z produktem wycofanym z rynku	50	54	0	0	0	0	0	0
produkcji i dystrybucji pasz leczniczych (kontroluje WIW)	0	0	0	0	0	0	0	0
stosowania pasz leczniczych (kontroluje PIW)	0	0	0	0	0	0	0	0
oznakowania pasz	50	54	3	0	0	0	3	0
prowadzenia dokumentacji	80	102	0	0	0	0	0	0
Inne	2	2	1	0	0	0	1	1
Ogółem			14	0	0	0	14	1

Wyniki kontroli urzędowych w sektorze utylizacyjnym w 2022 roku

Stwierdzone naruszenia przy:	Liczba podmiotów skontrolowanych	Liczba przeprowadzonych kontroli	Liczba stwierdzonych naruszeń (dziedziny)	Liczba naruszeń - szczegółowo	Działania podjęte w wyniku przeprowadzonej kontroli				
					Liczba decyzji administracyjnych wydawanych / wyegzekwowanych	Grzywna w drodze mandatu karnego / Kara pieniężna (ilość / kwota)	Ilość zgłoszeń do organów ścigania - przyjętych / odrzuconych.	Zalecenie usunięcia uchybień w określonym terminie	Inne
Gromadzeniu, przechowywaniu i zbieraniu UPPZ	7	8	0	0	0	0	0	0	0
Transporcie UPPZ: dopuszczenie środka transportu, jego oznakowanie, oznakowanie kontenerów, mycie i dezynfekcja środków transportu i kontenerów	10	10	2	0	0	0	0	2	0
Przetwarzaniu UPPZ: w tym zachowanie odpowiedniej temperatury i ciśnienia w zależności od metody przetwarzania	0	0	0	0	0	0	0	0	0
Zagospodarowaniu UPPZ: sposób zagospodarowania zgodny z zapisem na dokumentach handlowych	28	31	0	0	0	0	0	0	0
Spalaniu/współspalaniu UPPZ/produktów przetworzonych	1	1	0	0	0	0	0	0	0
Rolniczym wykorzystaniu mączek mięsno - kostnych jako polepszaczy gleby i nawozów organicznych	0	0	0	0	0	0	0	0	0
Kontroli pomieszczeń i wyposażenia w tym ocena stanu sanitarnego i porządkowego pomieszczeń i wyposażenia: stan urządzeń, ich czyszczenie, dezynfekcja,	4	6	0	0	0	0	0	0	0

szatnie i sanitariaty, ubytki ścian i posadzek itp.									
Kontroli systemu HACCP oraz procedur i programów wstępnych	28	31	4	0	0	0	0	4	0
Prowadzeniu dokumentacji	28	31	4	0	0	0	0	4	0
Inne			0	0	0	0	0	0	0
Ogółem			0	0	0	0	0	0	0

W podmiotach sektora paszowego, utylizacyjnego oraz farmaceutycznego przeprowadzono łącznie **133** kontroli, w tym **102** kontroli w sektorze paszowym, **oraz 31** kontroli w sektorze utylizacyjnym. Raport z kontroli prezentuje poniższa tabela.

Raport z kontroli

Wyszczególnienie		Liczba	Kwota - w zł
0		0	0
Przeprowadzone kontrole ogółem	01	133	0
Nałożone mandaty karne	02	1	500
Skierowane do sądów i prokuratury przyjęte/odrzucone	03	0	0

Weterynaryjna kontrola w handlu pomiędzy Polską, a państwami członkowskimi Unii Europejskiej, a także przy eksporcie z Polski do krajów trzecich.

Kontrola weterynaryjna w handlu jest to kontrola zwierząt i produktów pochodzenia zwierzęcego wykonywana w ramach nadzoru nad obrotem nimi pomiędzy poszczególnymi państwami członkowskimi Unii Europejskiej - czyli w ramach wspólnego rynku. Zgodnie z polityką Unii Europejskiej w zakresie swobodnego przepływu zwierząt i produktów pochodzenia zwierzęcego, rynek wewnętrzny obejmuje obszar wszystkich państw członkowskich bez granic wewnętrznych.

W myśl generalnej reguły wzajemnego uznawania wyników kontroli przeprowadzonych przez służby poszczególnych państw członkowskich, przesyłka zwierząt lub produktów pochodzenia zwierzęcego, która została poddana kontroli przeprowadzonej przez organy Inspekcji Weterynaryjnej w sposób zgodny z obowiązującym prawem unijnym, przy wprowadzeniu jej do obrotu na terytorium jednego z krajów członkowskich, może być bez dodatkowej kontroli wprowadzona do obrotu w każdym innym kraju będącym członkiem UE.

W wyniku tak przeprowadzonej kontroli państwo członkowskie musi jednak zagwarantować, iż przesyłki zwierząt i produktów pochodzenia zwierzęcego:

- 1) spełniają wszystkie szczegółowe normy i standardy weterynaryjne określone w przepisach o zdrowiu zwierząt i zwalczaniu chorób zakaźnych zwierząt, w przepisach o organizacji hodowli i rozrodzie zwierząt gospodarskich lub przepisach o bezpieczeństwie zdrowotnym produktów pochodzenia zwierzęcego;
- 2) są oznakowane lub etykietowane oraz zaopatrzone w świadectwo zdrowia lub inny wymagany dokument, który towarzyszy im aż do ostatecznego odbiorcy wskazanego w tym dokumencie;
- 3) pochodzą od podmiotów, które podlegają regularnym kontrolom weterynaryjnym;
- 4) nie pochodzą od podmiotów, ani z terenów lub regionów, które są przedmiotem restrykcji administracyjnych lub środków ochronnych wprowadzonych z powodu podejrzenia lub wystąpienia choroby zakaźnej zwierząt podlegającej obowiązkowi zwalczania;
- 5) będą transportowane w odpowiednich środkach transportu, których stan jest zgodny z zasadami określonymi w prawie unijnym.

Opisane powyżej zasady obowiązują również przy przemieszczaniu zwierząt pomiędzy Państwami Członkowskimi UE a pozostałymi państwami Europejskiego Obszaru Gospodarczego (EOG) oraz państwami posiadającymi specjalne dwustronne stosunki z UE (np. Szwajcaria).

Wysyłka zwierząt i produktów pochodzenia zwierzęcego do Polski z innych Państw Członkowskich (oraz pozostałych państw stosujących unijne procedury handlowe).

1 . Ogólne informacje o zwierzętach i kontrolach	BYDŁO	ŚWINIE	OWCE I KOZY	KONIE	DRÓB
1.1. Liczba przesyłek zwierząt w handlu sprowadzonych do Polski.	23	455	0	1	3
1.2. Liczba zwierząt w w/w przesyłkach sprowadzonych do Polski.	23338	169027	0	5	59000

1.3. Liczba niedyskryminujących kontroli przesyłek sprowadzonych w ramach handlu do Polski.	7	54	0	0	1					
1.4. Ogólna liczba zwierząt w w/w skontrolowanych przesyłkach.	472	15817	0	0	689					
2. Naruszenia stwierdzone w wyniku niedyskryminujących kontroli w handlu	Zwierzęta					Przesyłki				
	BYDŁO	ŚWINIE	OWCE I KOZY	KONIE	DRÓB	BYDŁO	ŚWINIE	OWCE I KOZY	KONIE	DRÓB
2.1. Zwierzęta/przesyłki, których dotyczyły naruszenia stwierdzone podczas kontroli	0	0	0	0	0	0	0	0	0	0
3. Nałożone sankcje	Liczba zwierząt, których dotyczyła sankcja					Liczba przesyłek, których dotyczyła sankcja				

Wysyłka produktów spożywczych pochodzenia zwierzęcego do Polski z innych państw członkowskich UE (oraz pozostałych państw stosujących unijne procedury handlowe)[†]

1. Ogólne informacje o produktach pochodzenia zwierzęcego i kontrolach	MIEŚCIBIAŁE I JEJGO PRODUKTY	MIEŚCICZERWONE I JEJGO PRODUKTY	MLEKO I PRODUKTY MLECZNE	JAJA I PRODUKTY JAJECZNE	PRODUKTY RYBOŁÓWSTWA, ŚLIMAKI I ŻABIE UDKA	MIÓD I PRODUKTY PSZCZELE	ZELATYNA I KOLAGEN	OSŁONKI
---	------------------------------	---------------------------------	--------------------------	--------------------------	--	--------------------------	--------------------	---------

[†] Na potrzeby niniejszego podpunktu przesyłkę należy rozumieć jako partię produktów spożywczych pochodzenia zwierzęcego wprowadzoną do Polski w ramach unijnych procedur handlowych, zaopatrzoną w dokument handlowy, której ostateczne miejsce przeznaczenia położone jest na terytorium Polski.

1.1. Liczba przesyłek skontrolowanych w ramach niedyskryminujących kontroli		123							
1.2. Ogólna waga skontrolowanych produktów (kg)		927t							

Eksport z Polski do krajów trzecich.

Wykaz skontrolowanych przesyłek zwierząt eksportowanych z Polski do krajów trzecich w 2021 roku.

Ogólna liczba zwierząt i przesyłek wysłanych z Polski do krajów trzecich w 2021 r.

	BYDŁO	ŚWINIE	OWCE I KOZY	KONIE*	DRÓB
Liczba przesyłek zwierząt wysłanych z Polski do krajów trzecich.	7	0	0	2	188
Ogólna liczba zwierząt w w/w przesyłkach	284	0	0	2	9771283

Wykaz państw trzecich, do których w 2021 r. eksportowano zwierzęta rzeźne.

PAŃSTWO (każde państwo wskazywane oddzielnie)	BYDŁO		ŚWINIE		OWCE I KOZY		KONIE		DRÓB		INNE (wskazać każdy gatunek oddzielnie)	
	Liczba przesyłek	Liczba sztuk	Liczba przesyłek	Liczba sztuk	Liczba przesyłek	Liczba sztuk	Liczba przesyłek	Liczba sztuk	Liczba przesyłek	Liczba sztuk	Liczba przesyłek	Liczba sztuk
Liban	0	0	0	0	0	0	0	0	0	0	0	0
SUMA:	0	0	0	0	0	0	0	0	0	0	0	0

Wykaz państw trzecich, do których w 2021 r. eksportowano zwierzęta hodowlane i użytkowe.

PAŃSTWO (każde państwo wskazywane odrębnie)	BYDŁO		ŚWINIE		OWCE I KOZY		KONIE*		DRÓB**	
	Liczba przesyłek	Liczba sztuk	Liczba przesyłek	Liczba sztuk	Liczba przesyłek	Liczba sztuk	Liczba przesyłek	Liczba sztuk	Liczba przesyłek	Liczba sztuk
Ukraina	0	0	0	0	0	0	0	0	149	7486223
SUMA:	0	0	0	0	0	0	0	0	149	7486223

*-nie dotyczy przesyłek koni wysłanych na okres czasowy.

** w tym pisklęta jednodniowe

Wykaz państw trzecich, do których w 2021 r. eksportowano produkty pochodzenia zwierzęcego.

Produkty przeznaczone do spożycia przez ludzi .

Państwo	MIĘSO BIAŁE I PRODUKTY Z MIĘSA BIAŁEGO		MIĘSO CZERWONE I PRODUKTY Z MIĘSA CZERWONEGO		MLEKO I PRODUKTY MLECZARSKIE	
	Liczba przesyłek	Ilość w tonach	Liczba przesyłek	Ilość w tonach	Liczba przesyłek	Ilość w tonach
Demokratyczna Republika Kongo (CD)			1	25		
Haiti			4	100		
Liberia (LR)			1	27		
Wybrzeże Kości Słoniowej (CI)			7	183		
Angola(AO)			2	49		
Sierra Leone(SL)			8	200		

Monitoring środków spożywczych pochodzenia zwierzęcego

W ramach badań laboratoryjnych realizowany był plan badań kontrolnych w ramach krajowego programu badań kontrolnych obecności pozostałości chemicznych i biologicznych w tkankach zwierząt żywych, produktach spożywczych pochodzenia zwierzęcego, w paszach i w wodzie przeznaczonej do pojenia zwierząt. Ramach tego monitoring pobrano **183** prób w tym jedna próba próba dodatnia - **kokcydiostatyki** w jajach spożywczych.

Zatwierdził

PLW w Lesznie

lek. wet. Jacek Gmerek

