



**PAŃSTWOWY POWIATOWY INSPEKTOR
SANITARNY W LESZNIE**

**Powiatowa Stacja Sanitarno-Epidemiologiczna w Lesznie
ul. Niepodległości 66, 64-100 Leszno
tel.: 65 526 15 15
e-mail: sekretariat.psse.leszno@sanepid.gov.pl**

**Ocena stanu sanitarnego
i sytuacji epidemiologicznej
powiatu leszczyńskiego
w roku 2023**

Leszno, styczeń 2024 r.

Szanowni Państwo,

Realizując obowiązek ustawy, kierując się przepisami ustawy z dnia 14 marca 1985 roku o Państwowej Inspekcji Sanitarnej przedkładam Radzie Powiatu Leszczyńskiego informację na temat stanu sanitarnego i sytuacji epidemiologicznej powiatu w roku 2023.

Zakończenie pandemii Covid-19 i w związku z tym zniesienie stanu zagrożenia epidemicznego w Polsce od 1 lipca 2023 r. umożliwiło podejmowanie wszystkich działań statutowych inspekcji sanitarnej, które wpływały nie tylko na ochronę zdrowia publicznego na terenie powiatu leszczyńskiego, ale również na jego poprawę. Systematycznie prowadzono nadzór m. in. nad bezpieczeństwem żywności, wody pitnej, kąpielisk, stanu sanitarnego miejsc użytku publicznego czy higieną środowiska, pracy oraz nauczania. Ponadto z uwagi na wytyczne Komisji Europejskiej oraz Głównego Inspektora Sanitarnego, których celem jest zapewnienie ochrony rynku na terenie Unii Europejskiej zwiększył się nadzór nad podmiotami odpowiedzialnymi za produkcję, wprowadzanie do obrotu i dystrybucję substancji i mieszanin chemicznych, w tym produktów biobójczych i detergentów oraz produktów kosmetycznych.

Warto podkreślić, że efektywne i skuteczne realizowanie zadań było wzmacniane przez systematyczne poszerzanie wiedzy i umiejętności przez pracowników Powiatowej Stacji Sanitarno-Epidemiologicznej w Lesznie, którzy brali udział w licznych szkoleniach i webinarach. W ramach Programu Operacyjnego Wiedza Edukacja Rozwój 2014-2020 współfinansowanego ze środków Europejskiego Funduszu Społecznego czasowe zatrudnienie w Powiatowej Stacji Sanitarno-Epidemiologicznej w Lesznie znalazły osoby uciekające z Ukrainy. Wzmocniło to potencjał kadrowy i było pomocne, zwłaszcza przy obsłudze większej liczby klientów ukraińskojęzycznych.

W 2023 r. doposażone zostały także oddziały laboratoryjne dzięki dofinansowaniu na kwotę 1 mln 165 tys. zł otrzymanym z projektu pn. „Wzmocnienie infrastruktury powiatowych stacji sanitarno-epidemiologicznych w celu zwiększenia efektywności ich działania” realizowanego w ramach osi priorytetowej XI REACT-EU. Pozwoliło to jeszcze bardziej unowocześnić i usprawnić prowadzone badania wody, żywności oraz mikrobiologiczne.

Przekazuję na Państwa ręce poniższe opracowanie, które stanowi zbiór informacji o działalności poszczególnych komórek organizacyjnych w ramach prowadzonego bieżącego nadzoru, wytycznych Głównego Inspektora Sanitarnego, a także działań interwencyjnych wynikających ze zgłoszeń przekazywanych przez mieszkańców naszego powiatu.

PAŃSTWOWY POWIATOWY
INSPEKTOR SANITARNY
w Lesznie

mgr inż. Zdzisław Rzeźniczak

SPIS TREŚCI

Wstęp.....	5
1. Sytuacja demograficzna powiatu leszczyńskiego.....	7
2. Sytuacja epidemiologiczna w powiecie leszczyńskim.....	7
2.1. Choroby szerzące się drogą pokarmową.....	8
2.2. Choroby, przeciwko którym realizowane są szczepienia ochronne obowiązkowe i zalecane.....	9
2.3. Choroby odzwierzęce.....	10
2.4. Grupy innych chorób.....	11
2.5. Zachorowania na grypę.....	14
2.6. Realizacja szczepień ochronnych.....	15
3. Środowiskowe uwarunkowania zdrowia.....	16
3.1. Zaopatrzenie ludności w wodę.....	16
3.2. Kąpieliska.....	19
3.3. Nadzór sanitarny nad obiektami użyteczności publicznej.....	21
3.3.1. Ustępy publiczne.....	21
3.3.2. Domy pomocy społecznej.....	21
3.3.3. Hotele i inne obiekty świadczące usługi hotelarskie.....	22
3.3.4. Zakłady fryzjerskie, gabinety kosmetyczne, zakłady odnowy biologicznej oraz zakłady, w których świadczona jest więcej niż jedna usługa.....	23
3.3.5. Inne obiekty użyteczności publicznej.....	24
3.3.6. Stan sanitarny podmiotów leczniczych.....	25
3.3.7. Działania podejmowane w związku z pobytem uchodźców z Ukrainy przebywających na terenie objętym nadzorem Państwowego Powiatowego Inspektora Sanitarnego w Lesznie.....	26
3.4. Ocena obiektów żywnościowo-żywnościowych.....	28
3.4.1. Ogólna ocena obiektów żywności i żywienia.....	28
3.4.2. Jakość zdrowotna produkowanych i wprowadzanych do obrotu środków spożywczych.....	32
3.4.3. Nadzór nad środkami transportu żywności.....	33
3.4.4. Nadzór nad przedmiotami użytku – opakowaniami do kontaktu z żywnością.....	33
3.4.5. Działania w ramach systemu RASFF.....	34
3.4.6. Sytuacja w zakresie skarg i wniosków.....	34
3.4.7. Zatrucia pokarmowe	35

3.4.8. Zagadnienia dotyczące produkcji pierwotnej.....	35
4. Ocena higienicznych warunków w zakładach pracy	36
4.1. Główne zadania pionu Higieny Pracy.....	36
4.2. Narażenie na czynniki szkodliwe dla zdrowia.....	37
4.3. Nadzór nad czynnikami rakotwórczymi i mutagennymi w środowisku pracy.....	38
4.4. Nadzór nad szkodliwymi czynnikami biologicznymi.....	38
4.5. Nadzór nad warunkami pracy podczas zabezpieczenia i usuwania wytrobów zawierających azbest.....	39
4.6. Prowadzenie działań związanych z nadzorem nad wprowadzeniem do obrotu oraz stosowaniem substancji chemicznych i ich mieszanin.....	39
4.7 Nadzór nad produktami kosmetycznymi.....	40
4.8. Choroby zawodowe.....	41
5. Ocena zakładów nauczania i wychowania.....	41
5.1. Stan techniczny obiektów.....	43
5.2 Wypoczynek dzieci i młodzieży.....	44
6. Oświata Zdrowotna i Promocja Zdrowia.....	45
7. Działalność opiniodawcza Państwowej Inspekcji Sanitarnej.....	59
8. Informacja dotycząca badań wykonanych w Oddziale Laboratoryjnym PSSE w Lesznie.....	62

Wstęp

Państwowa Inspekcja Sanitarna została powołana w celu ochrony zdrowia ludzkiego przed wpływem czynników szkodliwych lub uciążliwych, zapobiegania powstawaniu chorób, w tym zakaźnych i zawodowych.

Zgodnie z ustawą z dnia 14 marca 1985 r. o Państwowej Inspekcji Sanitarnej (Dz. U. z 2023 r. poz. 338 ze zm.) sprawuje nadzór nad warunkami:

- higieny środowiska,
- higieny pracy w zakładach pracy,
- higieny radiacyjnej,
- higieny procesów nauczania i wychowania,
- higieny wypoczynku i rekreacji,
- zdrowotnymi żywności, żywienia i przedmiotów użytku,
- higieniczno-sanitarnymi, jakie powinien spełniać personel medyczny, sprzęt oraz pomieszczenia, w których są udzielane świadczenia zdrowotne.

Jednostki organizacyjne Państwowej Inspekcji Sanitarnej wykonują wymienione zadania sprawując zapobiegawczy i bieżący nadzór sanitarny oraz prowadząc działalność zapobiegawczą i przeciwepidemiczną w zakresie chorób zakaźnych, a także działalność w zakresie promocji zdrowia.

Skala realnych i potencjalnych zagrożeń decyduje o tym, jakie czynniki środowiskowe powinny być przedmiotem systematycznego nadzoru i wynikających z nich działań represyjnych i interwencyjnych.

Dla oceny stanu warunków zdrowotnych ludności istotne znaczenie mają te elementy otoczenia, które związane są z masową i długotrwałą ekspozycją na czynniki patogenne, jak np.:

- żywność, której zanieczyszczenia chemiczne i mikrobiologiczne powodują istotne skutki zdrowotne,
- woda przeznaczona do spożycia przez ludzi, która może być źródłem groźnych zakażeń lub zatruc,
- środowisko pracy, w którym występują czynniki szkodliwe i uciążliwe dla zdrowia,
- stan sanitarny obiektów żywnościowo-żywnościowych, zakładów opieki zdrowotnej, placówek nauczania, zakładów pracy, higieny wypoczynku i rekreacji oraz innych obiektów użyteczności publicznej.

Struktura organizacyjna, coraz nowocześniejsze wyposażenie laboratoriów oraz fachowa, stale podnosząca swoje kwalifikacje zawodowe kadra pozwalają na obiektywną, dotyczącą całego nadzorowanego terenu ocenę stanu sanitarnego, która uwzględnia zarówno istniejące, jak i mogące się pojawić zagrożenia dla zdrowia ludzi.

Prowadzenie systematycznych badań laboratoryjnych oraz dokonywanie okresowych ocen stanu sanitarnego umożliwia monitorowanie sytuacji

epidemiologicznej i sanitarnej, a tym samym podejmowanie niezbędnych czynności interwencyjnych.

Wszelkiego rodzaju analizy i oceny są istotnym źródłem informacji do podejmowania działań w zakresie bezpieczeństwa zdrowotnego obywateli.

Dostęp do wiarygodnych danych we wszystkich obszarach objętych nadzorem tutejszego organu nie byłby możliwy bez sprawnie działającej bazy laboratoryjnej, wykonującej badania w szerokim zakresie (badania żywności, wody, materiału biologicznego i inne), dysponującej wykwalifikowaną kadrą, odpowiednio przygotowaną infrastrukturą, w tym nowoczesną aparaturą. W laboratoriach zostały wdrożone i są stosowane w codziennej praktyce nowoczesne metody badawcze.

Laboratorium Powiatowej Stacji Sanitarно-Epidemiologicznej w Lesznie (dalej: PSSE) jest laboratorium o zasięgu ponadpowiatowym, ponieważ wykonuje badania dla powiatów: leszczyńskiego, gostyńskiego, rawickiego, śremskiego, wolsztyńskiego, kościańskiego, a badania wody dodatkowo dla powiatu grodzkiego.

Świadectwem kompetencji laboratorium jest certyfikat akredytacji Polskiego Centrum Akredytacji, który laboratorium PSSE posiada, co sprawia, że poziom merytoryczny badań laboratoryjnych wykonywanych przez Stację w pełni odpowiada standardom obowiązującym w Unii Europejskiej.

Przedstawiona ocena stanu bezpieczeństwa sanitarnego powiatu leszczyńskiego za rok 2023 została opracowana na podstawie informacji i materiałów przygotowanych w poszczególnych komórkach organizacyjnych, tj. w:

- Sekcji Epidemiologii,
- Sekcji Higieny Komunalnej,
- Sekcji Żywności i Żywienia,
- Sekcji Higieny Pracy,
- Sekcji Higieny Dzieci i Młodzieży,
- Sekcji Zapobiegawczego Nadzoru Sanitarnego,
- Sekcji Oświaty Zdrowotnej i Promocji Zdrowia,
- Oddziale Laboratoryjnym.

1. Sytuacja demograficzna powiatu ziemskiego

Powiat ziemski zajmuje powierzchnię 804,7 km². W 2023 r. zamieszkiwany był przez 59 778 mieszkańców. W stosunku do roku 2022 nastąpił wzrost liczby mieszkańców o 247 osób.

Powiat ziemski	2022 r.*	2023 r.**
Liczba ludności ogółem	59 531	59 778
Kobiety	29 930	30 066
Mężczyźni	29 601	29 712

* Stan ludności w II półroczu 2022 r.

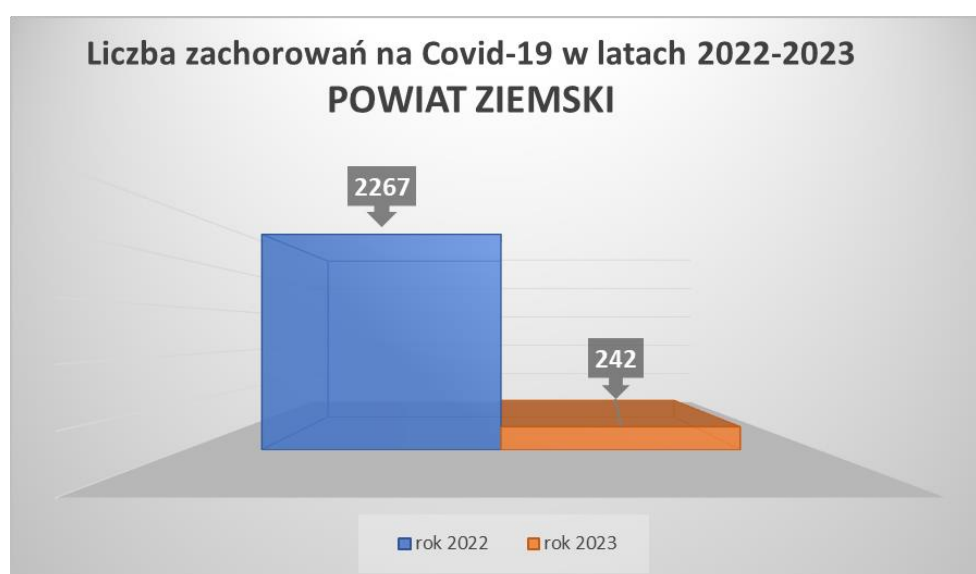
** Stan ludności w I półroczu 2023 r.

Dane liczbowe: *Urząd Statystyczny w Poznaniu (Bank Danych Lokalnych)*; aktualizacja: 09.11.2023

2. Sytuacja epidemiologiczna w powiecie leszczyńskim

W 2023 roku sytuacja epidemiologiczna związana z zakończoną pandemią Covid-19 (16 maja 2022 r.) oraz zniesieniem stanu zagrożenia epidemicznego (1 lipca 2023 r.) unormowała się. Liczba zachorowań znacząco spadła, niemniej nie zwolniło to Państwowej Inspekcji Sanitarnej z obowiązku monitorowania zakażeń oraz przeprowadzania wywiadów epidemiologicznych z osobami chorymi na Covid-19 i rejestrowania ich w Systemie Ewidencji Państwowej Inspekcji Sanitarnej (SEPIS). Jednocześnie podejmowano działania związane z promowaniem szczepień ochronnych przeciwko Covid-19.

Liczbę zachorowań na Covid-19 w roku 2023 w porównaniu z rokiem 2022 ilustruje wykres nr 1:



Od początku trwającego konfliktu zbrojnego w Ukrainie, w związku z pojawieniem się fali uchodźców wojennych w powiecie leszczyńskim funkcjonuje ośrodek tymczasowego pobytu dla Uchodźców z Ukrainy – Restauracja-Hotel Raz, Dwa, Trzy w Lipnie. Inspekcja Sanitarna w roku 2023 nadal nadzorowała ośrodek w celu maksymalnego ograniczenia potencjalnych zagrożeń epidemicznych.

Państwowa Inspekcja Sanitarna nieustannie sprawuje nadzór nad chorobami zakaźnymi i pogryzieniami oraz prowadzi ich monitoring w systemie Epi-Baza (Zasób Danych Publicznych Dotyczących Epidemiologii Chorób Zakaźnych i Bezpieczeństwa Żywności w Polsce), kontroluje podległe placówki służby zdrowia i prowadzi nadzór nad realizacją szczepień ochronnych. Pozytywnym zjawiskiem jest zmniejszenie się w roku 2023, głównie ze względu na zakończoną epidemię Covid-19, liczby zachorowań na choroby zakaźne na terenie powiatu ziemskiego w stosunku do liczby zachorowań w roku 2022, co ilustruje wykres nr 2:



Wykres nr 2

2.1. Choroby szerzące się drogą pokarmową

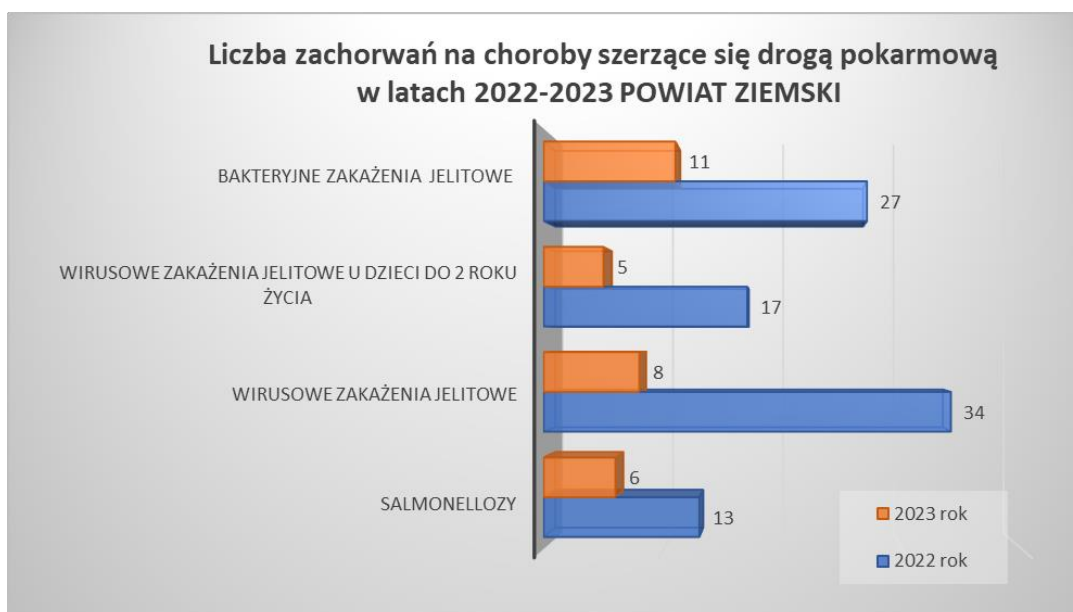
Pozytywnym zjawiskiem jest znaczny spadek zachorowań na choroby szerzące się drogą pokarmową, i tak:

- w roku sprawozdawczym odnotowano dużo mniejszą liczbę zachorowań na salmonellozy: ogółem 6 zachorowań, podczas gdy w roku 2022 było 13 zachorowań,
- zmniejszyła się także liczba zachorowań na wirusowe zakażenia jelitowe, bowiem odnotowano tylko 8 przypadków, podczas gdy w roku 2022 pojawiło się ich aż 34. W grupie dzieci do lat 2 zachorowania spadły z 17 przypadków w roku 2022 do 5 przypadków w roku 2023,

- w grupie bakteryjnych zakażeń jelitowych wywołanych przez *Clostridium difficile* również odnotowano spadek zachorowań, w roku 2023 odnotowano 11 przypadków, podczas gdy w roku 2022 było ich 27,
- w roku sprawozdawczym nie odnotowano ani jednego przypadku WZW typu A, a w roku 2022 miało miejsce 1 zachorowanie.

Pozytywnym zjawiskiem jest brak występowania ognisk zbiorowych zatruc pokarmowych. Ostatnie takie ognisko odnotowano w powiecie leszczyńskim w roku 2021.

Zachorowalność na w/w grupę chorób ilustruje wykres nr 3:



Wykres nr 3

2.2. Choroby, przeciw którym realizowane są szczepienia ochronne obowiązkowe i zalecane

Podobnie jak w latach ubiegłych nie odnotowano zachorowań na gruźlicę, różyczkę, krztusiec, błonicę, tężec, odrę oraz nagminne porażenie dziecięce (poliomyelitis). Niepokoi jednak fakt pojawienia się pojedynczych przypadków chorób, których nie odnotowano w roku 2022.

I tak, w roku 2023:

- pojawił się jeden przypadek nagminnego zapalenia przyusznicy (świnka) oraz jeden przypadek choroby wywołanej przez *Haemophilus Influenzae*, a także jeden przypadek choroby wywołanej przez *Streptococcus pneumoniae*, podczas gdy w roku 2022 tego rodzaju zachorowań nie odnotowano,
- odnotowano też wzrost zachorowań na WZW typu B z 2 przypadków w roku 2022 do 5 zachorowań w roku 2023,

- w roku 2023 znacznie wzrosła ilość zachorowań na ospę wietrzną, bowiem odnotowano aż 443 przypadki, podczas gdy w roku 2022 odnotowano 244 tego rodzaju zachorowania.

Pozytywnym zjawiskiem jest fakt znacznego spadku zachorowań na zakażenia jelitowe wywołane przez rotawirusy; w roku 2023 odnotowano tylko jeden taki przypadek, podczas gdy w roku 2022 pojawiły się aż 24 przypadki.

Zachorowalność na w/w grupę chorób ilustruje wykres nr 4:



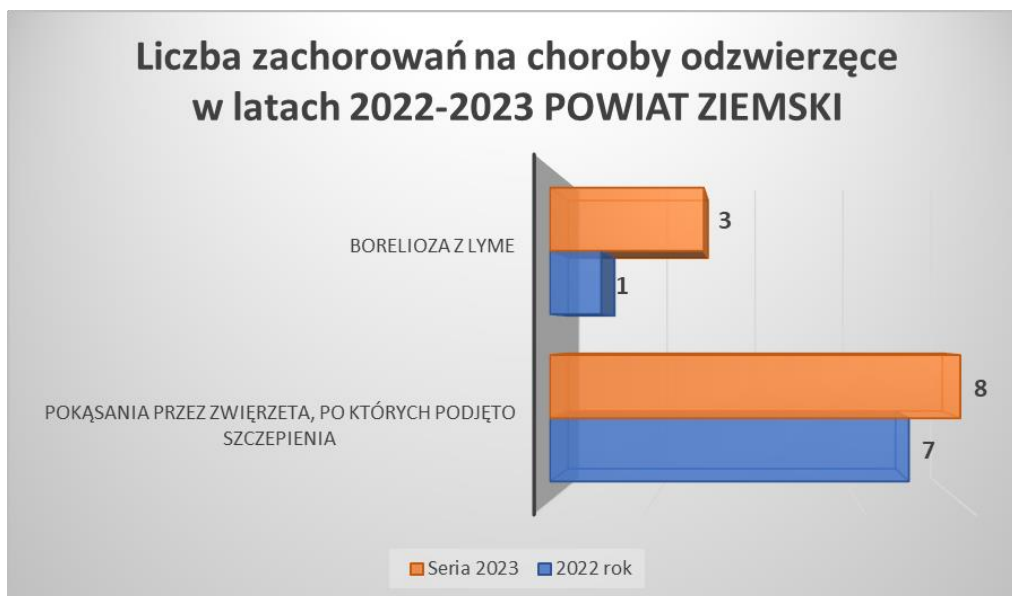
Wykres nr 4

2.3. Choroby odzwierzęce

Nieznacznie zwiększyła się liczba osób pokąsanych przez zwierzęta, u których podjęto szczepienia przeciwko wścieklicznie. W 2023 r. było 8 przypadków, w roku 2022 odnotowano takich przypadków 7.

Zwiększyła się liczba zachorowań na Boreliozę z Lyme z jednego przypadku odnotowanego w roku 2022 do trzech w roku 2023.

Zachorowalność na w/w grupę chorób ilustruje wykres nr 5:



Wykres nr 5

2.4. Grupy innych chorób

- wyraźnie zwiększyła się w roku 2023 liczba zachorowań na płonice. Pojawiło się aż 29 przypadków, podczas gdy w roku 2022 tego rodzaju zachorowań było tylko 5,
- zmniejszyła się ilość zachorowań na WZW typu C. W roku sprawozdawczym odnotowano tylko jeden przypadek, w roku 2022 takich przypadków pojawiło się aż 7,
- zwiększyła się liczba zachorowań na kiłę, której odnotowano 3 przypadki, w roku 2022 wystąpiło jedno zachorowanie,
- w roku sprawozdawczym pojawiły się 2 przypadki nowych zakażeń HIV, w roku 2022 takich przypadków nie było,
- w roku 2023 nie odnotowano ani jednego przypadku AIDS oraz innych chorób wenerycznych spowodowanych przez Chlamydie, w roku 2022 zgłoszono po jednym takim przypadku,
- w roku 2023 odnotowano 2 przypadki wirusowego zapalenia opon mózgowych, w roku 2022 wystąpił 1 taki przypadek,
- nie zmieniła się liczba zachorowań na zapalenie mózgu inne i nieokreślone - podobnie jak w roku 2022, w roku 2023 pojawił się jeden taki przypadek,
- w roku 2023 nie odnotowano ani jednego przypadku wirusowego zapalenia mózgu, podczas gdy w roku 2022 pojawił się jeden taki przypadek.

Zachorowalność na w/w grupę chorób ilustruje wykres nr 6:



Wykres nr 6

Tabela nr 1: Liczba zachorowań i współczynnik zapadalności na wybrane choroby zakaźne w latach 2022-2023 – powiat ziemski

JEDNOSTKA CHOROBY	2023*		2022**	
	L. ZACH.	WSP. ZAP.	L. ZACH.	WSP. ZAP.
COVID-19	242	404,83	2267	3 808,10
Grypa (potwierdzona laboratoryjnie)	10	16,73	2	3,36
Grypa (potwierdzona szybkim testem)	43	71,93	0	-
Grypa (liczba podejrzeń i zachorowań)***	33 945	28 266,06	57 015	47 444,10
WZW - ogółem	6	10,04	10	16,80
WZW typ „A”	0	-	1	1,68
WZW typ „B”	5	8,36	2	3,36
WZW typ „C”	1	1,67	7	11,76
Płonica	29	48,51	5	8,40
Ospa wietrzna	433	724,35	244	376,27
Różyczka	0	-	0	-
Nagminne zapalenie przyusznic	1	1,67	0	-
Salmonellozy - ogółem	6	10,04	13	21,84
Inne bakteryjne zakażenia jelitowe wywołane przez clostridium difficile	11	18,40	27	45,35
Wirusowe zakażenia jelitowe	8	13,38	34	57,11
Wirusowe zakażenia jelitowe u dzieci do lat 2	5	8,36	17	28,56
Choroba wywołana przez Haemophilus Influenzae inwazyjna	1	1,67	0	-
Choroba wywołana przez streptococcus pneumoniae	1	1,67	0	-
Wirusowe zapalenie mózgu	0	-	1	1,68
Wirusowe zapalenie opon mózgowych	2	3,35	1	1,68
Zapalenie mózgu inne i nieokreślone	1	1,67	1	1,68
Pokąsania przez zwierzęta, po których podjęto szczepienia	8	13,38	7	11,76
Borelioza z Lyme	3	5,02	1	1,68
Gruźlica płuc	0	-	0	-
AIDS	0	-	1	1,68
Nowo wykryte zakażenia HIV	2	3,35	0	-
Kiła	3	5,02	1	1,68
Inne choroby weneryczne wywołane przez Chlamydie	0	-	1	1,68

Kolor niebieski – spadek liczby zachorowań

Kolor czerwony – wzrost liczby zachorowań

* Stan ludności na dzień 30.06.2023 r. – 59 778

** Stan ludności na dzień 31.12.2022 r. – 59 531

*** Dane dla powiatu ziemskiego i grodzkiego

Współczynnik zapadalności obliczono na 100 000 ludności.

2.5. Zachorowania na grypę

W 2023 roku pojawiły się 53 przypadki grypy potwierdzonej, z czego 2 osoby zostały hospitalizowane. W roku 2022 wystąpiły tylko dwa przypadki i jedna osoba poddana została hospitalizacji.

Powyższą sytuację ilustruje wykres nr 7:



Wykres nr 7

Od 1 lipca 2023 r. Ośrodki Podstawowej Opieki Zdrowotnej (POZ) nie mają obowiązku zgłaszania Państwowemu Powiatowemu Inspektorowi Sanitarnemu podejrzeń zachorowań na grypę początku 2023 r. Zgłaszane są wyłącznie przypadki potwierdzone testami.

W ubiegłym roku, do końca czerwca, z terenu powiatu leszczyńskiego (ziemskiego i grodzkiego) zgłoszono 33 945 przypadków zachorowań osób z objawami grypopodobnymi (w tym 308 osób zostało hospitalizowanych). W całym roku 2022 odnotowano takich przypadków 57 015 (w tym 475 osób przebywało w szpitalu). Biorąc pod uwagę powyższe liczby można domniemywać, iż zachorowania grypopodobne utrzymywały się na podobnym poziomie przez obydwa lata.

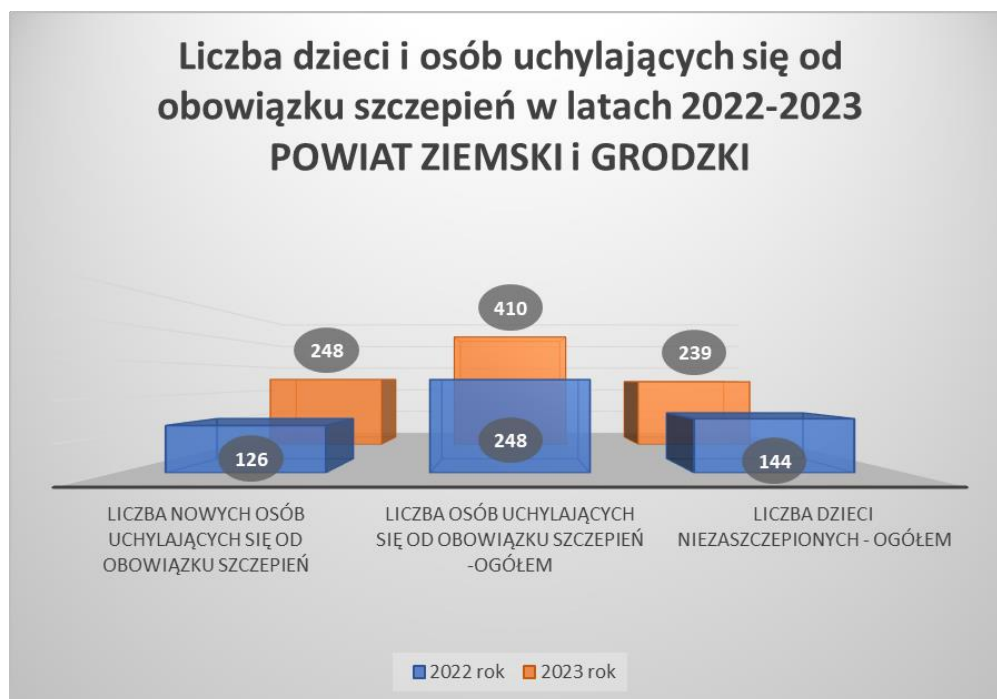
2.6. Realizacja szczepień ochronnych

Do zakresu działania Państwowej Inspekcji Sanitarnej w dziedzinie zapobiegania i zwalczania chorób należy ustalanie zakresu i terminów szczepień ochronnych oraz sprawowanie nadzoru nad ich wykonywaniem. Nadzorem tutejszej Stacji Sanitarno-Epidemiologicznej na terenie miasta Leszna i powiatu leszczyńskiego objętych jest 21 podmiotów leczniczych, w których wykonywane są szczepienia ochronne. Szczepionki do placówek wydawane są z magazynu szczepionek Powiatowej Stacji Sanitarno-Epidemiologicznej w Lesznie dwa razy w tygodniu (we wtorki i środy od godz. 8.00 do 10.00). Wszystkie pielęgniarki zatrudnione w punktach szczepień i wykonujące szczepienia posiadają odpowiednie kursy specjalistyczne z zakresu szczepień ochronnych, a zaświadczenia potwierdzające kwalifikacje znajdują się w dokumentacji Powiatowej Stacji Sanitarno-Epidemiologicznej. W punktach szczepień na terenie powiatu leszczyńskiego nadal w dwóch ośrodkach brak monitoringu temperatury w lodówkach, w których przechowywane są szczepionki.

Ośrodki POZ, w których wykonywane są szczepienia mają obowiązek zgłaszania Inspektorowi Sanitarnemu niepożądane odczyny poszczepienne (NOP). W roku 2023 r. odnotowano łącznie (w mieście i powiecie) 8 przypadków NOP. Dotyczyły one m. in.

W zakresie szczepień ochronnych niepokojący jest fakt zwiększającej się co roku liczby zgłoszeń „odmowy szczepień”, tj. liczby osób uchylających się od obowiązku poddania swoich dzieci obowiązkowym szczepieniom ochronnym zgodnie z Programem Szczepień Ochronnych. W roku 2023 z terenu miasta i powiatu do Państwowego Powiatowego Inspektora Sanitarnego w Lesznie wpłynęło aż 214 przypadków. Porównując z rokiem 2022, gdy odnotowano 126 takich przypadków – nastąpił wzrost o 69,84%. Na koniec 2023 r. ogólna liczba osób uchylających się od szczepień wzrosła łącznie do 410, podczas gdy w roku 2022 liczba ta wynosiła 248. Ogólna liczba dzieci niezaszczepionych na koniec roku wynosiła aż 239, podczas gdy w roku 2022 liczba takich dzieci wynosiła 144, co daje wzrost o 65,97%.

Sytuację realizacji szczepień ochronnych ilustruje wykres nr 8:



Wykres nr 8

W roku 2023 Punkty szczepień Powiatu Ziemskiego i Grodzkiego realizowały także Program Szczepień HVP (zakażenie wirusem brodawczaka ludzkiego). W programie uczestniczą dziewczynki i chłopcy urodzone w 2010 i 2011 roku. Liczba dzieci, z terenu miasta Leszna i powiatu leszczyńskiego, zaszczepionych w tym Programie była największą liczbą w całym województwie wielkopolskim. Dowodzi to posiadania szerokiej wiedzy i świadomości z zakresu profilaktyki ochrony zdrowia pracowników służby zdrowia i lokalnego społeczeństwa.

3. Środowiskowe uwarunkowania zdrowia

3.1. Zaopatrzenie ludności w wodę

Państwowy Powiatowy Inspektor Sanitarny w Lesznie w obszarze zaopatrzenia ludności w wodę realizuje zadania wynikające z Ustawy z 14 marca 1985 r. o Państwowej Inspekcji Sanitarnej (Dz. U. z 2023 r. poz.338 ze zm.), ustawy o zbiorowym zaopatrzeniu w wodę i zbiorowym odprowadzaniu ścieków (Dz. U z 2023 r. poz. 537 ze zm.) i rozporządzenia Ministra Zdrowia z dnia 7 grudnia 2017r. w sprawie jakości wody przeznaczonej do spożycia przez ludzi (Dz. U. z 2017 r. poz. 2294).

Celem zapewnienia konsumentom bezpiecznej wody do spożycia wykonywane były badania próbek wody w ramach nadzoru organów Państwowej Inspekcji Sanitarnej jak i przez producentów wody w ramach kontroli wewnętrznej.

Na terenie powiatu ziemskiego nadzorem sanitarnym objęto:

- 3 wodociągi publiczne o wydajności wody 1000 - 10000 m³/d,

- 23 wodociągi publiczne o wydajności wody 100 - 1000 m³/d,
- 12 wodociągów publicznych o wydajności wody < 100 m³/d,
- 11 wodociągów lokalnych bądź zakładowych, z których woda wykorzystywana była do celów publicznych lub działalności gospodarczej.

Największymi wodociągami na terenie powiatu leszczyńskiego, ze względu na produkcję wody powyżej 1000 m³/d były wodociągi publiczne Dąbcze, Kłoda i Święciechowa. Wodociągi te były raportowane w ramach monitoringu wodociągów na terenie Unii Europejskiej.

Największy wodociąg, wodociąg publiczny Dąbcze, w roku 2023 zaopatrywał w wodę ponad 8 tysięcy osób, a dobową produkcję wody wynosiła 1 674 m³. Wodociąg publiczny Kłoda zaopatrywał w wodę 3 620 osób, dobową produkcję wody wynosiła 1 006 m³, a wodociąg publiczny Święciechowa zaopatrywał w wodę blisko 4,5 tysiąca osób, dobową produkcję wody wynosiła 1 050 m³. Jakość wody produkowanej w tych wodociągach była dobra.

W 2023 r. stałe chlorowanie wody prowadzone było na ujęciach w Trzebani, Drobninie, Robczysku, Jabłonnej, Grodzisku, a także w wodociągu zakładowym „HIPSZ” Mrożone Owoce i Warzywa w Rydzynie.

W roku 2023 wszystkie wodociągi zostały skontrolowane. Nie stwierdzono nieprawidłowości, stan sanitarno-techniczny był dobry. Zaznaczyć należy, iż z roku na rok ulega poprawie stan techniczny, dzięki przeprowadzonym remontom i modernizacjom.

W 2023 r. w ramach remontów bieżących wykonano następujące prace:

- Wodociąg publiczny Klonówek:

Zamontowano nową pompę głębinową w studni nr 3, odmalowano ściany i armatury w studniach, naprawiono rozdzielnię elektryczną.

- Wodociąg publiczny Lipno:

Funkcjonowała nowa kontenerowa stacja uzdatniania wody w Lipnie. Kontenerowa stacja uzdatniania wody jest alternatywnym źródłem zaopatrzenia w wodę mieszkańców Lipna, na czas wybudowania nowej stacji uzdatniania wody w Lipnie. W 2023 r. dokonano odbioru końcowego zbiornika wody czystej o pojemności 500 m³ oraz instalacji umożliwiającej podłączenie zbiornika pod kontenerową stację uzdatniania wody, rozebrano stary zbiornik wyrównawczy.

Ponadto zdemontowano i wyczyszczono pompę sieciową oraz przeprowadzono szereg prac modernizacyjnych.



Zdjęcie n1 1: Kontenerowa stacja uzdatniania wody w Lipnie.



Zdjęcie nr 2: Zbiornik do gromadzenia wody uzdatnionej – stacja uzdatniania wody w Lipnie.

- **Wodociąg publiczny Radomicko:**

Wyczyszczono odpowietzniki na filtrach, wymieniono po legalizacji wodomierz wody surowej, zamontowano nowy rotametr na instalacji sprężonego powietrza – napowietrzanie I stopnia. Zamontowano i uruchomiono nowy falownik pompy sieciowej, naprawiono rotametr przy napowietrzaniu pierwszego stopnia oraz wymieniono zawór elektromagnetyczny przy napowietrzaniu drugiego stopnia.

Podziemna komora na sieci wodociągowej, w której znajdują się trzy pompy głębinowe (widoczne na zdjęciu poniżej) umożliwiające tłoczenie wody z Radomicka do większej ilości mieszkańców Lipna, zapewniając odpowiednie ciśnienie w sieci i odciążenie kontenerowej stacji uzdatniania wody w Lipnie.



Zdjęcie nr 3: 3 pompy głębinowe w podziemnej komorze na sieci wodociągowej (Wodociąg Radomicko)

Również w pozostałych wodociągach wykonano szereg prac modernizacyjnych, konserwacyjnych i naprawczych.

Wszystkie ujęcia wody posiadały wyznaczone strefy ochrony bezpośredniej oraz miały właściwe zabezpieczenia, a w Ziemnicach czy Kociugach ze względu na istniejące zagrożenie wyznaczone były również strefy pośrednie.

Jakość produkowanej wody w porównaniu z rokiem ubiegłym nie uległa zmianie i w ocenie Państwowego Powiatowego Inspektora Sanitarnego w Lesznie spełniała wymagania w sprawie jakości wody przeznaczonej do spożycia przez ludzi, zapewniając tym samym bezpieczeństwo zdrowotne konsumentów.

Indywidualne ujęcia wykorzystywane do celów publicznych lub działalności gospodarczej.

Przepisy regulujące kwestię bezpieczeństwa wody przeznaczonej do spożycia przez ludzi poza wodociągami obejmują również podmioty dostarczające lub wykorzystujące wodę pochodzącą z indywidualnych ujęć w ramach działalności gospodarczej, w budynkach użyteczności publicznej bądź wykorzystujących wodę w podmiotach działających na rynku spożywczym. W roku 2023 nadzorem sanitarnym objęto 11 indywidualnych ujęć wykorzystywanych do celów publicznych lub działalności gospodarczej. Wszystkie obiekty zostały skontrolowane, a pobrana woda do badań laboratoryjnych w ramach nadzoru sanitarnego spełniała wymagania jakości wody przeznaczonej do spożycia przez ludzi, z wyjątkiem dwóch wodociągów lokalnych w Brennie, gdzie w związku ze stwierdzeniem ponadnormatywnej zawartości amonowego jonu i manganu Państwowy Powiatowy Inspektor Sanitarny w Lesznie wydał decyzje na warunkowe użytkowanie wody w sezonie letnim 2023.

3.2 Kąpieliska

Nadzorem sanitarnym Państwowego Powiatowego Inspektora Sanitarnego w Lesznie w 2023 r. objętych było 5 kąpielisk oraz 3 miejsca okazjonalnie wykorzystywane do kąpeli (w skrócie: MOWdK).

KĄPIELISKO NA JEZIORZE ŁONIEWSKIM

na terenie Letniska w Osiecznej przy ul. Gostyńskiej 5A

Ocena kąpieliska:

- z kąpieliska pobrano 4 próbki wody do badań laboratoryjnych, plaża została skontrolowana w sezonie letnim, woda była przydatna do kąpieli przez cały sezon kąpielowy;

KĄPIELISKO NA JEZIORZE KRZYCKIE WIELKIE

Gołanice, ul. Parkowa 6

Ocena kąpieliska:

- plaża została skontrolowana w sezonie letnim, z kąpieliska pobrano 5 próbek wody do badań laboratoryjnych, w jednym przypadku stwierdzono przekroczenia bakterii Escherichia coli, co skutkowało wydaniem komunikatu o nieprzydatności wody do kąpieli od 5 do 8 lipca 2023 r.

KĄPIELISKO NA JEZIORZE GÓRZNICKIM W GÓRZNIE

Ocena kąpieliska:

- z kąpieliska pobrano 4 próbki wody do badań laboratoryjnych, plaża została skontrolowana, woda była przydatna do kąpieli przez cały sezon kąpielowy;

KĄPIELISKO BRENNO-OSTRÓW NAD JEZIOREM BIAŁYM

Brenno, ul. Plażowa

Ocena kąpieliska:

- z kąpieliska pobrano 4 próbki wody do badań laboratoryjnych, plaża została skontrolowana, woda była przydatna do kąpieli przez cały sezon kąpielowy;

KĄPIELISKO „PUDEŁKOWO” na Jeziorze Dominickim

Boszkowo-Letnisko, ul. Wierzbowa

Ocena kąpieliska:

- z kąpieliska pobrano 4 próbki wody do badań laboratoryjnych, plaża została skontrolowana w sezonie letnim, woda była przydatna do kąpieli przez cały sezon kąpielowy.

MIEJSCA OKAZJONALNIE WYKORZYSTYWANE DO KĄPIELI:

Plaża Ośrodka Kolonijnego Towarzystwa Przyjaciół Dzieci, Brenno, ul. Plażowa

Ocena MOWdK:

- pobrano dwie próbki wody do badań laboratoryjnych, jakość wody do kąpieli w okresie funkcjonowania miejsca okazjonalnie wykorzystywanego do kąpieli była dobra, MOWdK było właściwie oznakowane;

Plaża Zespołu Szkół Technicznych Ostrów Wlkp., Boszkowo-Letnisko

Ocena MOWdK:

- pobrano 2 próbki wody do badań laboratoryjnych; jakość wody do kąpielni była dobra, MOWdK było właściwie oznakowane;

Baza obozowa – Zaborówiec

Ocena MOWdK:

- 2 próbki wody do badań laboratoryjnych; jakość wody do kąpielni w sezonie była dobra, MOWdK było właściwie oznakowane.

Informacje o jakości wody na kąpieliskach zamieszczane były w Internetowym Serwisie Kąpieliskowym, na tablicach informacyjnych na terenie kąpieliska, dostępne były na stronach internetowych Powiatowej Stacji Sanitarno-Epidemiologicznej w Lesznie i Wojewódzkiej Stacji Sanitarno-Epidemiologicznej w Poznaniu oraz w lokalnych gazetach: „ABC” i „Panorama Leszczyńska”, a także w radio „Elka” i na portalu elka.pl.

3.3. Nadzór sanitarny nad obiektami użyteczności publicznej

3.3.1. Ustępy publiczne

Na terenie powiatu leszczyńskiego w roku sprawozdawczym funkcjonowały ustępy publiczne w Osiecznej i w Rydzynie. W 2023 r. każdy z nich został skontrolowany. Nieprawidłowości nie stwierdzono.

3.3.2. Domy Pomocy Społecznej

Na terenie powiatu leszczyńskiego działalność prowadzą trzy objekty:

- Środowiskowy Dom Samopomocy – Włoszakowice, ul. 21 Października 4, półstacjonarny, czynny od poniedziałku do piątku od 7.30 do 15.30, zapewnia opiekę 29 pensjonariuszom,
- Środowiskowy Dom Samopomocy – Kąkolewo, ul. Krzywińska 10a, placówka dziennego pobytu dla osób dorosłych chorych psychicznie i upośledzonych umysłowo zamieszkujących powiat leszczyński,
- Dom Opieki Społecznej „ALPINIA” – Osieczna, ul. Leszczyńska 5d, placówka przeznaczona dla osób w podeszłym wieku i osób niepełnosprawnych na pobyt całodobowy, liczba pensjonariuszy - 30.

W 2023 r. przeprowadzono kontrole w Środowiskowym Domu Samopomocy w Kąkolewie oraz w Domu Opieki Społecznej „ALPINIA” w Osiecznej.

Stan sanitarno-techniczny pomieszczeń był dobry, czystość bieżąca zachowana. Zaopatrzenie w środki czystości i dezynfekcyjne było wystarczające. W placówkach prowadzono zajęcia terapeutyczne (muzykoterapii i poznawania świata, komputerowe, dziewiarsko-krawieckie, stolarsko-techniczne, plastyczne, gospodarstwa domowego, zachowań społecznych, rehabilitacyjne).

3.3.3. Hotele i inne obiekty świadczące usługi hotelarskie

W ewidencji Państwowego Powiatowego Inspektora Sanitarnego w Lesznie w roku 2023 zarejestrowanych było 60 obiektów z kategorii: hotele i inne obiekty świadczące usługi hotelarskie:

- 6 hoteli,
- 1 motel,
- 2 schroniska młodzieżowe,
- 7 kempingów,
- 4 pola biwakowe,
- 8 gospodarstw agroturystycznych,
- 32 ośrodki wczasowe.

Obiekty hotelarskie posiadające kategoryzację:

- Hotel „Dobrodziej” w Krzemieniewie - 3 gwiazdki,
- Hotel „Antonińska Resort&Spa” w Boszkowie - 3 gwiazdki,
- Hotel „EDEN” w Dąbczu - 3 gwiazdki,
- Hotel „TOSCANIA” we Włoszakowicach - 3 gwiazdki.

Hotele i pozostałe obiekty świadczące usługi hotelarskie zaopatrywane były w wodę z wodociągów publicznych, a nieczystości płynne odprowadzane do sieci kanalizacyjnej lub do zbiorników bezodpływowych. Nieprawidłowości w tym zakresie nie stwierdzono. Przy pokojach mieszkalnych węzły higieniczno-sanitarne zaopatrzone w środki higieny (mydło, papier toaletowy, ręczniki jednorazowego użytku lub suszarki). Obieg oraz magazynowanie bielizny czystej i brudnej były prawidłowe. Środki dezynfekcyjne stosowane w węzłach sanitarnych posiadały atesty, a dezynfekcja przeprowadzana była prawidłowo. Stan sanitarno-techniczny bazy noclegowej i węzłów sanitarnych oceniono jako dobry. Nie było uwag do czystości bieżącej.

Baza noclegowa sezonowa

W sezonie letnim 2023 skontrolowano większość obiektów wczasowych. Zakres kontroli sanitarnych w ośrodkach wczasowych obejmował:

- stan sanitarno-techniczny obiektów oraz jego otoczenie, zaopatrzenie w wodę, gromadzenie, transport i usuwanie odpadów stałych i płynnych, utrzymanie czystości i porządku, dezynfekcję oraz stosowane środków dezynfekcyjnych.

Podczas przeprowadzanych kontroli w ośrodkach wczasowych nie stwierdzono uchybień w wymienionych wyżej zagadnieniach.

Agroturystyka

Nadzorem sanitarnym w roku 2023 objęto 8 gospodarstw agroturystycznych. Zlokalizowane były nad jeziorami lub w ich pobliżu. Stan sanitarno-techniczny był dobry, podczas kontroli nie stwierdzono uchybień sanitarnych. Większość pokoi mieszkalnych miała własne węzły sanitarne z pełnym wyposażeniem. Ponadto do dyspozycji gości udostępniono jadalnie, świetlice z telewizorem, pokoje kominkowe, a na terenie posesji place zabaw, boiska czy wypożyczalnie rowerów i kajaków. W trzech gospodarstwach agroturystycznych oferowano możliwość jazdy konnej lub przejażdżki bryczką.

Jakość świadczonych usług z każdym rokiem ulega poprawie. Obiekty są remontowane i modernizowane. Wśród właścicieli ośrodków wypoczynkowych mających dostęp do linii brzegowej jezior promowane są korzyści wynikające z organizowania kąpielisk lub miejsc okazjonalnie wykorzystywanych do kąpieli.

3.3.4. Zakłady fryzjerskie, gabinety kosmetyczne, zakłady odnowy biologicznej oraz zakłady, w których świadczona jest więcej niż jedna usługa

W ewidencji PSSE w Lesznie zarejestrowano w 2023 r.:

- Zakłady fryzjerskie – 49,
- Zakłady kosmetyczne – 37,
- Zakłady tatuażu – 1,
- Zakłady odnowy biologicznej – 20,
- Zakłady w których świadczona jest więcej niż jedna usługa – 9.

W wyniku przeprowadzonych kontroli sanitarnych w roku 2023 w tej grupie obiektów nie stwierdzono nieprawidłowości. Stan sanitarno-techniczny i porządkowy był zadawalający. Stosowane środki i kosmetyki posiadały terminy ważności,

preparaty i środki dezynfekcyjne używane przy wykonywaniu zabiegów przygotowywano zgodnie z instrukcją, a dezynfekcję przeprowadzano prawidłowo. Coraz częściej stosuje się w tych obiektach bieliznę jednorazowego użytku (ręczniki, pelerynki czy podwłósniki).

W gabinetach kosmetycznych narzędzia kosmetyczne poddawane były prawidłowym zabiegom dezynfekcyjnym poprzez całkowite zamoczenie w środku dezynfekcyjnym, dodatkowo w sterylizatorze kulkowym lub w autoklawie. W gabinetach kosmetycznych przy wykonywaniu zabiegów powodujących przerwanie ciągłości tkanki stosowano materiał sterylny. Tampony, waciki gaziki, ręczniki czy chusteczki papierowe używano wyłącznie jednorazowo. Obiekty, w których wykonywano zabiegi mogące naruszyć ciągłość tkanki posiadały umowy ze specjalistycznymi firmami na odbiór odpadów niebezpiecznych.

3.3.5. Inne obiekty użyteczności publicznej

Nadzorem sanitarnym w minionym roku objęto:

- 8 obiektów oferujących pokoje gościnne, w których zapewniono bardzo dobrą bazę noclegową. Przy wszystkich pokojach znajdowały się węzły sanitarne. Postępowanie z bielizną czystą i brudną było prawidłowe, a czystość bieżąca zachowana;
- 30 cmentarzy. Tereny cmentarzy były ogrodzone, wszystkie zaopatrzone w wodę bieżącą z wodociągów sieciowych lub ze źródła własnego. Na większości nekropolii główne aleje utwardzono (kostka brukowa, płytki betonowe, asfalt). Postępowanie z odpadami było prawidłowe. Nieczystości stałe gromadzono w kontenerach lub boksach betonowych i wywożono na wysypiska odpadów na podstawie zawartych umów.
- 12 obiektów kultury (ośrodki kultury, gminne sale widowiskowe),
- 4 biblioteki,
- 10 stacji paliw,
- 12 obiektów sportowych,
- 1 punkt mycia autobusu,
- 183 przystanki PKS,
- 12 przystanków Miejskiego Zakładu Komunikacji,
- 8 stacji i przystanków kolejowych.

Nadzorowi sanitarnemu podlegały również wiaty przystankowe, które wyposażone były w siedziska, kosze na odpady oraz rozkłady jazdy.

Kontrole przystanków PKS przeprowadzane były wspólnie z przedstawicielami urzędów gmin, na terenie których zlokalizowane są kontrolowane przystanki.

3.3.6. Stan sanitarny podmiotów leczniczych

Zakłady opiekuńczo-lecznicze

Nadzorem objęto Zakład Pielęgnacyjno-Opiekuńczy „NIEZAPOMINAJKA” w Dąbczu oraz Zakład Pielęgnacyjno-Opiekuńczy „SENIOR” w Mórkowie. Obydwa obiekty zapewniały komfortowe warunki pobytu osobom dorosłym po leczeniu szpitalnym, seniorom wymagającym opieki pod nieobecność rodziny, a także osobom starszym wymagającym całodobowej opieki medycznej. Obiekty te były dostosowane do potrzeb osób niepełnosprawnych.

Ośrodki zdrowia

Nadzorem Państwowego Powiatowego Inspektora Sanitarnego w Lesznie objęto 12 ośrodków zdrowia. Stan sanitarno-techniczny i sanitarno-porządkowy kontrolowanych obiektów był dobry.

Niepubliczne Zakłady Opieki Zdrowotnej dostosowane zostały do wymogów Rozporządzenia Ministra Zdrowia z dnia 26 czerwca 2012 r. w sprawie szczegółowych wymagań, jakim powinny odpowiadać pod względem fachowym i sanitarnym pomieszczenia i urządzenia podmiotu wykonującego działalność leczniczą.

Przeprowadzone kontrole dotyczyły stanu sanitarno-technicznego obiektów, stanu porządkowego, postępowania z odpadami medycznymi, komunalnymi, zaopatrzenia w wodę, postępowania z bielizną czystą i brudną. W placówkach zachowana była czystość bieżąca pomieszczeń. Stwierdzono wystarczającą ilość środków czystościowych. W kontrolowanych obiektach nie występowały nieprawidłowości w przygotowywaniu sprzętu medycznego i materiałów do sterylizacji. Wszystkie kontrolowane placówki posiadały odpowiednią ilość sprzętu medycznego, szczególnie materiałów jednorazowego użycia do wkleć czy rękawiczek.

W zakresie gromadzenia i usuwania odpadów medycznych i komunalnych nie stwierdzono uchybień. Placówki służby zdrowia posiadały podpisane umowy na odbiór odpadów niebezpiecznych przez wyspecjalizowane firmy. Do ich przechowywania służyły w wyznaczonych pomieszczeniach lodówki lub zamrażarki.

Gabinety profilaktyki zdrowotnej w szkołach

Nadzorem Państwowego Powiatowego Inspektora Sanitarnego w Lesznie w 2023 r. objęto 14 gabinetów profilaktyki zdrowotnej, w których świadczone były usługi w zakresie doraźnej pomocy ambulatoryjnej. Prowadzono w nich badania antropometryczne, pomiary ciśnienia tętniczego, badania wad postawy ciała i wzroku oraz podejmowano działania edukacyjne w zakresie profilaktyki i promocji zdrowia. Gabinety te zwykle składają się z jednego pomieszczenia użyczanego na ten cel przez szkołę. Gabinety obsługiwane przez pielęgniarki wyposażone były w zestawy przeciwwstrząsowe. Pomieszczenia spełniały warunki sanitarno-techniczne. Wszystkie wyposażone były w umywalki z ciepłą i zimną wodą, ręczniki jednorazowe, mydło w płynie oraz pojemniki na zużyte ręczniki. Na wyposażeniu gabinetów znajdowały się środki dezynfekcyjne w wystarczającej ilości. Drobne

nieprawidłowości techniczne usuwane były na bieżąco, a prace remontowe wykonywano zwykle podczas wakacji.

W kontrolowanych placówkach czystość bieżąca pomieszczeń była zachowana. Gabinety szkolne sprzątane były przez personel zatrudniony przez szkoły.

3.3.7. Działania podejmowane w związku z pobytem uchodźców z Ukrainy przebywających na terenie objętym nadzorem Państwowego Powiatowego Inspektora Sanitarnego w Lesznie

W związku z trwającym konfliktem zbrojnym w Ukrainie i masowym napływem uchodźców do Polski Państwowy Powiatowy Inspektor Sanitarny w Lesznie objął wsparciem i nadzorem podmioty odpowiedzialne za punkty zakwaterowania dla uchodźców. W 2023 r. prowadzono monitoring i kontrole stanu sanitarno-epidemicznego wszystkich obiektów.

Zakres kontroli obejmował: stan sanitarno-techniczny i sanitarno-porządkowy pomieszczeń oraz wyposażenia obiektu jako czasowego pobytu dla uchodźców, postępowanie z bielizną czystą i brudną, stosowane środki dezynfekcyjne, postępowanie z nieczystościami stałymi, badania lekarskie do celów sanitarno-epidemiologicznych, wyposażenie apteczki pierwszej pomocy, kontrolę sanitarną tematyczną dotyczącą możliwości zakwaterowania oraz żywienia uchodźców w obiekcie.

Miejsca zakwaterowania udostępnione dla uchodźców w powiecie leszczyńskim:

1. Hotel „RAZ, DWA, TRZY”

ul. Leszczyńska 4, 64 – 111 Lipno

Hotel pełnił miejsce pobytu dla uchodźców z Ukrainy od dnia 9 marca 2022 r.

Budynek był przystosowany dla osób niepełnosprawnych, posiadał windę i sanitariat. W hotelu zapewniono 86 miejsc noclegowych w 27 pokojach.

Obiekt był zaopatrzony w wodę do spożycia z wodociągu publicznego Lipno. Nieczystości płynne odprowadzono do kanalizacji. Odpady komunalne gromadzono w dwóch kontenerach ustawionych na utwardzonej nawierzchni. Dodatkowo prowadzona była segregacja odpadów. Hotel posiadał umowę zawartą z Miejskim Zakładem Oczyszczania w Lesznie przy ul. Saperskiej 23.

Bielizna pościelowa oraz ubrania osobiste prane były indywidualnie przez osoby tam przebywające w wydzielonym pomieszczeniu do tego przeznaczonym. Właściciel zaopatrzył obiekt w niezbędne środki czystości. W hotelu wydzielono magazyny bielizny czystej i brudnej. Bielizna przechowywana była w sposób prawidłowy, bieliznę czystą przechowywano na regałach (zapas pościeli wystarczający).

Bieżący stan obiektu wraz z terenem przyległym utrzymany był w dobrym stanie sanitarno-porządkowym i sanitarno-technicznym.

2. Schronisko Młodzieżowe „MORENA”

ul. Mikołaja Kopernika 4, 64 – 113 Osieczna

Schronisko zapewniało miejsce tymczasowego pobytu dla uchodźców z Ukrainy od 31 marca 2022 r. do 31 maja 2023 r. Przygotowano w nim 42 miejsca noclegowe. Łazienki zlokalizowane były na korytarzach na każdej z trzech kondygnacji budynku. W jednym z pomieszczeń znajdowała się ogólnodostępna pralka wraz ze środkami czystości. Uchodźcy mieli zapewnione trzy posiłki: śniadanie, obiad i kolację, które spożywano w budynku obok – w stołówce szkolnej. Do dyspozycji przebywających tam osób oddano również ogólnodostępną kuchnię. Obiekt był zaopatrzony w wodę przeznaczoną do spożycia. Podstawowym źródłem zaopatrzenia w wodę był wodociąg sieciowy Trzebania. Nieczystości płynne odprowadzono do sieci kanalizacyjnej.

Odpady komunalne gromadzone były w kontenerze ustawionym na utwardzonej nawierzchni. Kontener utrzymany był w dobrym stanie sanitarno-porządkowym i sanitarno-technicznym. Obiekt posiadał umowę na odbiór odpadów komunalnych zawartą z Miejskim Zakładem Oczyszczania w Lesznie przy ul. Saperskiej 23. Otoczenie utrzymane było w dobrym stanie porządkowym.

Pranie bielizny pościelowej (prześcieradła, poszwy, poszewki) odbywało się w pralni – Zakład Usługowy „JKM” Jerzy Klotzki z Puszczykowa. Koce prane były na miejscu w schronisku.

Obiekt posiadał magazyn bielizny czystej oraz wydzielone pomieszczenie - tzw. brudownik do przechowywania bielizny brudnej. W brudowniku wydzielono miejsce na sprzęt porządkowy, środki czystości i dezynfekcyjne.

Zapewniono sanitariaty ogólnodostępne oddzielne dla kobiet i mężczyzn, wyposażone w umywalki z bieżącą ciepłą i zimną wodą.

Pomieszczenia i wyposażenie schroniska utrzymane były w dobrym stanie sanitarno-porządkowym i sanitarno-technicznym. W obiekcie nie stwierdzono obecności owadów i gryzoni. Zapewniono wyposażoną w środki opatrunkowe i dezynfekcyjne apteczkę pierwszej pomocy. Dokumentacja zdrowotna pracowników do celów sanitarno-epidemiologicznych była aktualna.

Bieżący stan obiektu wraz z terenem przyległym podczas kontroli utrzymany był w dobrym stanie sanitarno-porządkowym i sanitarno-technicznym.

3.4. Ocena obiektów żywieniowo-żywnościowych

3.4.1. Ogólna ocena obiektów żywności i żywienia

Zagadnienia zapewnienia bezpieczeństwa zdrowotnego żywności są w obecnych czasach problemem bardzo aktualnym, ponieważ mimo stałego podnoszenia standardów higienicznych i wprowadzania nowoczesnych technologii bardzo często dochodzi do ujawniania nowych „afer” związanych z zagrożeniami pojawiającymi się w środkach spożywczych, a liczba zgłaszanych zatruc pokarmowych w skali całego kraju jest nadal wysoka.

W świetle obowiązujących regulacji prawnych każdy producent żywności ponosi pełną odpowiedzialność za bezpieczeństwo zdrowotne produkowanych i wprowadzanych do obrotu artykułów spożywczych.



Prawo stanowi, że żywność niebezpieczna nie może być wprowadzana do obrotu.

Działania Państwowej Inspekcji Sanitarnej podejmowane w ramach urzędowej kontroli żywności mają zapewnić stałe monitorowanie jej bezpieczeństwa i jednocześnie zapobiegać potencjalnym zagrożeniom dla zdrowia konsumentów.

Sprawując w roku 2023 nadzór sanitarny nad obiektami trudniącymi się produkcją, przetwórstwem i obrotem środków spożywczych Państwowy Powiatowy Inspektor Sanitarny w Lesznie podejmował i prowadził działania kontrolne z zakresu zapobiegawczego i bieżącego nadzoru sanitarnego, jak również badania laboratoryjne produkowanej i oferowanej do sprzedaży żywności, których wyniki stanowiły podstawę rozstrzygającą, czy żywność nadaje się do spożycia przez ludzi, czy też nie może być oferowana do sprzedaży zgodnie z przeznaczeniem.

Na terenie powiatu leszczyńskiego działają zarówno obiekty nowoczesne, jak i stare, mieszczące się w zwartej zabudowie, obiekty małe, które są pozbawione możliwości rozbudowy i modernizacji niezbędnej z uwagi na konieczność wdrażania systemów zapewnienia jakości GHP/GMP/HACCP.

W wielu zakładach żywieniowo-żywnościowych stan sanitarny ulega systematycznej poprawie dzięki coraz większej świadomości przedsiębiorców w zakresie obowiązujących wymagań oraz wdrażaniu i stosowaniu zasad dobrej praktyki higienicznej (GHP), dobrej praktyki produkcyjnej (GMP), a także wprowadzaniu systemu HACCP, to jest Systemu Analizy Zagrożeń i Krytycznych Punktów Kontroli.

W skali całego powiatu zasady GHP/GMP wdrożyło 540 zakładów. System HACCP wprowadziło 230 placówek.

Najwyższy odsetek obiektów z wdrożonym system HACCP stwierdzono w zakładach produkcyjnych, tj.: piekarniach i przetwórniami owocowo-warzywnych, wytwórniach wód, kolejne miejsce zajmują restauracje, stołówki szkolne i przedszkolne, zakłady cateringowe oraz sklepy spożywcze.

Korzystając z ułatwień przewidzianych przez Komisję Europejską we wdrażaniu procedury HACCP w małych przedsiębiorstwach, w części zakładów żywnościowych przestrzeganie zasad dobrej praktyki higienicznej i dobrej praktyki produkcyjnej uznano za wystarczające dla kontroli najważniejszych zagrożeń bezpieczeństwa żywności, co dotyczy zwłaszcza punktów małej gastronomii, prowadzących prosty proces przetwórczy, bazujący na półproduktach.

Analiza nieprawidłowości i niezgodności stwierdzonych podczas kontroli w zakładach produkujących środki spożywcze pozwala stwierdzić, że w pełni wymagania prawa żywnościowego spełniają duże firmy, ukierunkowane na jakość produktu i zadowolenie klienta, wdrażające systemy jakości w każdym obszarze działalności, produkujące duże partie środków spożywczych. W związku z nieprawidłowościami stwierdzanymi podczas prowadzenia bieżącego nadzoru sanitarnego wydawano decyzje administracyjne nakazujące ich usunięcie. Za zły bieżący stan sanitarny nakładano mandaty karne, natomiast w celu poprawy złego stanu technicznego wydawano decyzje administracyjne nakazujące usunięcie usterek. W obu przypadkach dokonywano ponownych kontroli sprawdzających.

Dane dotyczące liczby nadzorowanych obiektów i liczby kontroli

W rejestrze tutejszego organu w roku 2023 r. na terenie powiatu leszczyńskiego zarejestrowanych było:

- 545 zakładów żywnościowo-żywnościowych,
- 354 środków transportu żywności,
- 299 przedsiębiorstw trudniących się tzw. produkcją pierwotną lub dostawami bezpośrednimi.

W oparciu o zaopiniowany przez Wielkopolskiego Państwowego Wojewódzkiego Inspektora Sanitarnego harmonogram urzędowej kontroli żywności w 2023 r. skontrolowano 321 zakładów.

Szczególnym nadzorem z grupy zakładów produkujących żywność objęto:

- wytwórnię naturalnych wód mineralnych,
- ciastkarnie, piekarnie,
- przetwórnice owocowo-warzywne,
- wytwórnice lodów i automaty do lodów,
- zakłady wprowadzające do obrotu żywność, przede wszystkim markety i hurtownie.

Najczęściej stwierdzanymi nieprawidłowościami z zakresu bezpieczeństwa żywności były:

W zakresie stanu technicznego i wyposażenia obiektów:

- zły stan techniczny pomieszczeń, w tym zawilgocone, brudne, z nalotami pleśni powierzchnie ścian i sufitów,
- zniszczone podłogi lub wykładziny podłogowe,
- brak ciepłej bieżącej wody.

Zły stan sanitarny natomiast powodowany był:

- oferowaniem do sprzedaży tzw. „żywności przeterminowanej”,
- brakiem aktualnych orzeczeń lekarskich stwierdzających brak przeciwwskazań zdrowotnych do wykonywania prac przy środkach spożywczych,
- nieprzestrzeganiem ciągłości zachowania łańcucha chłodniczego, co wymagane jest dla środków spożywczych łatwo psujących się,
- nieprzestrzeganiem wymagań higieniczno-sanitarnych, brak czystości bieżącej (brudne urządzenia, sprzęt),
- niehigieniczną sprzedażą żywności bez opakowań,
- brakiem ciepłej bieżącej wody,
- niezachowaniem segregacji żywności, co przejawiało się np. przechowywaniem wędlin i ciast w jednym urządzeniu chłodniczym,
- brakiem opracowanych, wdrożonych i przestrzeganych instrukcji GHP lub brakiem systematycznych zapisów z prowadzonych monitoringów.

Sklepy

Sklepy to najliczniejsza grupa obiektów żywieniowo-żywnościowych, W porównaniu z rokiem 2022 liczba nadzorowanych sklepów uległa zmniejszeniu. Spośród zewidencjonowanych w 2023 roku 159 obiektów skontrolowano 129, nałożono 12 mandatów na łączną sumę 3200 zł.

Piekarnie i ciastkarnie



W 2023 r. wszystkie 13 zewidencjonowane zakłady zostały skontrolowane. Znaczną część zakładów z tej grupy stanowiły małe piekarnie, prowadzące produkcję i sprzedaż głównie na rynku lokalnym.

Funkcjonują one często w starych, zaadaptowanych i wyeksploatowanych budynkach, w których utrudnione jest przeprowadzenie prac modernizacyjnych - prowadzone są tylko bieżące remonty. Kontrole kompleksowe wykazały nieprawidłowości w zakresie stanu sanitarno-technicznego w takich pomieszczeniach, jak: pomieszczenia magazynowe, ciągi komunikacyjne i garownie, w ślad za czym wydano dwie decyzje merytoryczne. Mandatów nie nałożono.

Zakłady żywienia zbiorowego otwartego i małej gastronomii

Spośród 116 nadzorowanych zakładów z tej grupy skontrolowano w 2023 r. 87 obiektów. W tej grupie obiektów podczas czynności kontrolnych ujawniono zakłady, które nie spełniały wymagań sanitarnych. Za nieprzestrzeganie podstawowych zasad higieny nałożono 6 mandatów na sumę 1850 zł.

Przyczyny powodujące oceny niezgodne zakładów, to:



- brak aktualnych orzeczeń lekarskich stwierdzających brak przeciwwskazań zdrowotnych do wykonywania prac przy środkach spożywczych,
- brak czystości bieżącej w pomieszczeniach produkcyjnych, magazynach i socjalno-sanitarnych,
- nieprawidłowe gromadzenie i przechowywanie odpadów poprodukcyjnych – w otwartych, przepełnionych pojemnikach,
- wykorzystywanie pomieszczeń niezgodnie z przeznaczeniem,
- dokonywanie obróbki wstępnej (prac brudnych) w pomieszczeniu kuchni właściwej,
- brak bieżącej dokumentacji z zakresu systemu jakości HACCP.

Zakłady żywienia zbiorowego zamknięte

Nadzorowi w 2023 r. podlegały bloki żywienia w przedszkolach, szkołach, domach opieki, sanatoriach, stołówki w ośrodkach wczasowych i wypoczynkowych, zakłady cateringowe oraz tzw. wydawalnie posiłków.

W placówkach oświatowo-wychowawczych żywienia zbiorowego typu zamkniętego z terenu powiatu leszczyńskiego ocenione zostały 23 zakłady.

W trakcie czynności kontrolnych ocenie poddano jadłospisy.

Najczęściej występujące błędy to:

- brak urozmaicenia jadłospisów poprzez nie włączenie w nie soków owocowych, warzywnych, produktów z grupy koktajle owocowe i warzywne na bazie mleka,
- zbyt mały udział warzyw i owoców,
- za mało porcji mleka i produktów mlecznych,
- brak lub zbyt rzadkie występowanie w posiłkach orzechów, nasion roślin strączkowych,
- w jadłospisach występowały potrawy smażone z grupy: mięso, ryby, jaja – więcej niż raz w tygodniu,
- zauważano również brak wyszczególnienia procesów technologicznych przygotowywania poszczególnych potraw (duszenie, gotowanie, smażenie), co utrudniało prawidłową ocenę jadłospisu.



Z zakresu bezpieczeństwa żywności kontrole nie wykazały niezgodności.

Działalność represyjna

W przypadku stwierdzenia zaniedbań, a tym bardziej uchybień mogących spowodować zagrożenia dla zdrowia ludzi, tutejszy organ nakazywał w drodze decyzji administracyjnych ich usunięcie.

Ogółem w 2023 r., w zakresie nadzoru nad obiektami żywienia i żywności, 10 decyzji administracyjnych merytorycznych, nakazujących usunięcie stwierdzonych niezgodności. W stosunku do osób nieprzestrzegających obowiązujących przepisów

sanitarnych stosowano sankcje karne. Łącznie nałożono 23 mandaty na kwotę 5750 zł. Do sądu nie skierowano spraw o ukaranie.

Mimo nieprawidłowości, jakie stwierdzono podczas kontroli, widoczna była poprawa stanu technicznego wielu nadzorowanych placówek, co uzyskano m.in. poprzez:

- podejmowanie przez ich właścicieli prac remontowych i modernizacyjnych,
- oddawanie do użytku nowych placówek, w pełni odpowiadających obowiązującym wymaganiom higieniczno-sanitarnym,
- wprowadzanie przez kierujących zakładami zasad dobrej praktyki higienicznej oraz podejmowanie działań związanych z wdrażaniem zasad systemu HACCP.

3.4.2. Jakość zdrowotna produkowanych i wprowadzanych do obrotu środków spożywczych



Ogółem w 2023 r., w ramach urzędowej kontroli żywności i monitoringu obiektów żywieniowo-żywnościowych, pobrano do badań laboratoryjnych 273 próbki środków spożywczych oraz materiałów i wyrobów do kontaktu z żywnością.

Zakwestionowano 18 próbek,

Nieprawidłową jakość zdrowotną stwierdzono podczas badań:

- „Shaormy drobiowej. Kawałki mięsa z kurczaka z dodatkiem białka wieprzowego obtoczone w przyprawach surowe” - z uwagi na obecność w 3 z 5 próbek *Salmonella* spp.,
- „Mięsa na kotlety z fileta z piersi z indyka – surowy wyrób” - z uwagi na obecność w 1 z 5 próbek *Salmonella* spp.,
- lodów z automatu włoskich śmietankowo-czekoladowych - z uwagi na stwierdzoną liczbę *Enterobacteriaceae*.

Pracownicy Powiatowej Stacji Sanitarno-Epidemiologicznej w Lesznie w 2023 r. pobierali również próbki żywności, które były badane przez laboratoria Państwowego Zakładu Higieny w Warszawie, Instytutu Weterynarii w Puławach, Narodowego Instytutu Ogródnictwa w Skierniewicach, Narodowego Instytutu Leków w Warszawie i innych laboratoriów w strukturach Państwowej Inspekcji Sanitarnej, Były to: suplementy diety, produkty dla niemowląt i małych dzieci, przetwory mięsne, ryby i przetwory z ryb, wyroby cukiernicze, naturalne wody mineralne, przetwory i soki owocowe, owoce, warzywa, przyprawy wyprodukowane w kraju, Unii Europejskiej i pochodzące z krajów trzecich. Kierunki badań to: obecność pestycydów, metali szkodliwych dla zdrowia, mykotoksyn, GMO, 3MCPD, dodatków do żywności, WWA, zabronionych substancji.

Zbadane w wyżej wymienionych kierunkach próbki żywności pobrane z obiektów na terenie powiatu leszczyńskiego były zgodne z wymaganiami.

Powiatowa Stacja Sanitarno-Epidemiologiczna w Lesznie kontrolowała również znakowanie środków spożywczych. Rażącej nieprawidłowości nie odnotowano, na 273 próbki zakwestionowano 3 próbki. W celu poprawy znakowania zobowiązywano przedsiębiorców do dostosowania znakowania produkowanych wyrobów do obowiązujących przepisów.

3.4.3. Nadzór nad środkami transportu żywności

W roku 2023 skontrolowano 12 środków transportu, w tym 7 z terenu powiatu leszczyńskiego - nieprawidłowości nie odnotowano.

Wymienione wyżej kontrole przeprowadzone zostały w związku ze złożonymi przez przedsiębiorców wnioskami o zatwierdzenie środków transportu do przewozu środków spożywczych.



Przedstawione do kontroli pojazdy, w tym głównie samochody chłodnie, naczepy do przewozu środków spożywczych opakowanych lub cysterny do przewozu artykułów sypkich, spełniały wymagania sanitarne.

3.4.4. Nadzór nad przedmiotami użytku – opakowaniami do kontaktu z żywnością



W zakresie nadzoru nad opakowaniami do kontaktu z żywnością nieprawidłowości nie odnotowano. Bezpieczeństwo wielorazowych bądź jednorazowych opakowań do żywności z tworzyw sztucznych wchodzi w zakres przeprowadzanych urzędowych kontroli obiektów, które z nich korzystają, tj. sklepów, punktów małej gastronomii, ogródków wiedeńskich.

Wszystkie partie opakowań skontrolowane w zakładach gastronomicznych, sklepach i zakładach produkcyjnych posiadały wymagane oznakowania bądź symbole wskazujące na ich przydatność do kontaktu z żywnością. Do badań pobrano 7 asortymentów wyrobów przeznaczonych do kontaktu z żywnością. Wszystkie wyniki były niekwestionowane.

3.4.5. Działania w ramach systemu RASFF



Informacje o produktach żywnościowych, które nie spełniają wymagań obowiązujących przepisów prawnych i stanowią równocześnie potencjalne zagrożenie dla zdrowia lub życia konsumentów tutejszy organ otrzymuje od Głównego Inspektora Sanitarnego w ramach Systemu Wczesnego Ostrzegania o Niebezpiecznej Żywności i Paszach (system RASFF).

Łączna liczba otrzymanych w roku 2023 powiadomień w ramach systemu RASFF wyniosła 40, z tego z terenu powiatu leszczyńskiego 7 przypadków.

Otrzymane powiadomienia wskazujące na występujące zagrożenie dla zdrowia zarówno w środkach spożywczych, jak i materiałach i wyrobach do kontaktu z żywnością, stanowiło każdorazowo podstawę do podjęcia natychmiastowych postępowań wyjaśniających. Realizowano je poprzez przeprowadzenie kontroli sanitarnych we wskazanych w listach dystrybucyjnych obiektach lub poprzez kontakt telefoniczny czy e-mailowy.

3.4.6. Sytuacja w zakresie skarg i wniosków

Do tutejszego organu w 2023 r. wpłynęło łącznie 48 interwencji klientów w sprawach dotyczących niewłaściwej jakości artykułów spożywczych lub nieprawidłowego stanu sanitarnego zakładów, w tym 12 z terenu powiatu leszczyńskiego.

Interwencje najczęściej dotyczyły:

- wprowadzania do obrotu żywności niespełniającej wymagań - „przeterminowanej”, zepsutej, nieprawidłowo oznakowanej,
- obecności w środkach spożywczych zanieczyszczeń,
- nieprawidłowego stanu sanitarnego zakładów,
- nieprawidłowego przechowywania środków spożywczych nietrwałych mikrobiologicznie – poza urządzeniami chłodniczymi,
- braku segregacji w urządzeniach chłodniczych,
- zgłoszenia faktu wystąpienia dolegliwości żołądkowo-jelitowych po spożyciu różnych środków spożywczych, w tym potraw gastronomicznych.

Nie wszystkie interwencje były zasadne, a duża ich część była przekazana anonimowo. Niemniej każdorazowo natychmiast po uzyskaniu takich informacji w trybie pilnym podejmowane były działania w zgłaszanych sprawach, mające na celu ich wyjaśnienie.

3.4.7. Zatrucia pokarmowe

W 2023 r. z terenu powiatu leszczyńskiego nie zgłoszono żadnego przypadku wystąpienia zatrucia pokarmowego, co wskazuje na wyraźną poprawę świadomości i odpowiedzialności osób prowadzących działalność związaną z żywieniem i żywnością.

3.4.8. Zagadnienia dotyczące produkcji pierwotnej

Obowiązujące przepisy prawa z zakresu bezpieczeństwa żywności zobowiązują przedsiębiorców trudniących się produkcją pierwotną – podstawową żywności pochodzenia roślinnego do uzyskania wpisu do rejestru zakładów podlegających urzędowej kontroli organów Państwowej Inspekcji Sanitarnej.



Działalność w zakresie produkcji pierwotnej pochodzenia roślinnego nie wymaga zatwierdzenia zakładu, a jedynie rejestracji, w związku z czym podmiot działający na rynku spożywczym: producent – rolnik, ogrodnik, sadownik, producent pieczarek i innych płodów rolnych zobowiązany jest do złożenia wniosku do terenowo właściwego Państwowego Powiatowego Inspektora Sanitarnego o wpis do rejestru zakładów, z dołączonym zaświadczeniem o wpisie do ewidencji gospodarstw rolnych. Państwowy Powiatowy Inspektor Sanitarny wydaje zaświadczenie o wpisie do rejestru zakładów prowadzących produkcję pierwotną lub sprzedaż bezpośrednią, które to zaświadczenie winno być jedną z podstaw do odbioru płodów rolnych.

Dotychczas zarejestrowanych zostało z terenu powiatu leszczyńskiego 313 producentów produkcji pierwotnej.

Wnioski:

1. Stan sanitarny ogółu nadzorowanych obiektów żywności, żywienia i przedmiotów użytku w roku 2023 utrzymał się na dobrym poziomie, dominowały obiekty spełniające wymagania sanitarno-higieniczne.
2. Koniecznym staje się zapewnienie prawidłowych warunków transportu żywności w całym łańcuchu dostaw – od producenta, poprzez hurtownie, do odbiorcy końcowego.
3. Poprawa stanu sanitarnego zakładów produkcji żywności osiągnana jest poprzez modernizację istniejących obiektów oraz przez wprowadzanie systemów zapewnienia jakości.
4. Znajdująca się w obrocie handlowym, jak również produkowana na nadzorowanym terenie żywność, staje się coraz bardziej bezpieczna dla zdrowia, bowiem badania laboratoryjne w zakresie parametrów mikrobiologicznych i fizykochemicznych nie wykazały złej jakości zdrowotnej, na co wskazuje m. in. brak wystąpienia zatruc pokarmowych.

4. Ocena higienicznych warunków pracy w zakładach pracy

4.1. Główny zadania pionu higieny pracy

Sekcja Higieny Pracy Powiatowej Stacji Sanitarno-Epidemiologicznej w Lesznie prowadzi nadzór nad warunkami środowiska pracy celem wzmocnienia ochrony zdrowia pracowników przed negatywnym oddziaływaniem szkodliwych i uciążliwych czynników występujących w środowisku pracy. Bieżący nadzór sanitarny sprawowany przez pion higieny pracy w 2023 roku obejmował kontrole m.in. z zakresu przestrzegania przepisów z zakresu bezpieczeństwa i higieny pracy w zakładach pracy, wykonywania badań i pomiarów czynników szkodliwych dla zdrowia w środowisku pracy, przeprowadzania profilaktycznych badań lekarskich zatrudnionych pracowników, dokumentacji oceny ryzyka zawodowego na stanowiskach pracy, obrotu i stosowania substancji chemicznych i ich mieszanin, występowania na stanowiskach pracy substancji, ich mieszanin, czynników oraz procesów technologicznych o działaniu rakotwórczym lub mutagennym, występowania na stanowiskach pracy szkodliwych czynników biologicznych, obrotu i stosowania w działalności zawodowej produktów biobójczych, detergentów, prekursorów narkotyków kategorii 2 i 3. W Sekcji Higieny Pracy sprawowany jest również nadzór, w zakresie swoich kompetencji, nad przestrzeganiem przepisów dotyczących wytwarzania i obrotu produktami kosmetycznymi.

Realizując powyższe zadania w Sekcji Higieny Pracy w roku 2023 zewidencjonowano 202 zakłady pracy z terenu powiatu leszczyńskiego, w których zatrudnionych było łącznie 8 868 osób. Największą liczbę zakładów będących w rejestrze stanowiły zakłady zatrudniające mniej niż 50 pracowników. Takich zakładów było 159, co stanowiło 78,7 % wszystkich zakładów będących w rejestrze. W ewidencji nadzorowej znalazło się 15 zakładów zatrudniających od 100 do 200 osób oraz 6 zakładów, w których zatrudnienie kształtuje się na poziomie powyżej 200 osób, z czego 2 zakłady pracy zatrudniają powyżej 1 200 pracowników.

W 2023 roku przeprowadzono 44 kontrole w 42 zakładach pracy, w których zatrudnionych było 1 033 osób.

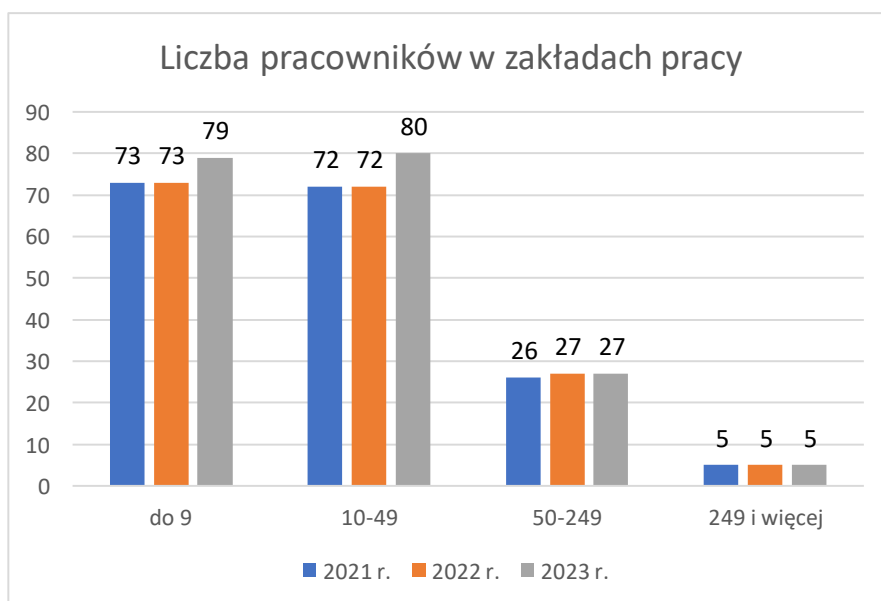
W 11 podmiotach stwierdzono nieprawidłowości. Dotyczyły one m. in.:

- braku aktualnych wyników badań i pomiarów czynników szkodliwych dla zdrowia występujących w środowisku pracy,
- niezgodności lub braku dokumentacji oceny ryzyka zawodowego,
- braku aktualnego spisu stosowanych substancji chemicznych i ich mieszanin stwarzających zagrożenie,
- niezapewnienia pracownikom dostępu do informacji zawartych w kartach charakterystyki substancji lub mieszanin chemicznych,
- nieprzestrzegania wymogów związanych z występowaniem w środowisku pracy czynników rakotwórczych i mutagennych,
- złego stanu pomieszczeń higieniczno-sanitarnych.

W wyniku stwierdzonych podczas kontroli nieprawidłowości Państwowy Powiatowy Inspektor Sanitarny w Lesznie wszczął postępowania administracyjne. W 13 przypadkach postępowania zostały zakończone wydaniem decyzji nakazujących likwidację stwierdzonych uchybień, a w 2 przypadkach nieprawidłowości zostały usunięte przed wydaniem decyzji merytorycznych.

Z uwagi na stwierdzone nieprawidłowości wydano 12 decyzji opłatowych.

Liczba obiektów zewidencjonowanych w Sekcji Higieny Pracy w stosunku do roku 2022 wrosła o 18 podmiotów, a liczba pracowników zwiększyła się o 252 osoby. Nadal na podobnym poziomie kształtowało się zatrudnienie w nadzorowanych zakładach pracy.



Wykres 9: Liczba pracowników w zakładach pracy w latach 2021-2023

4.2. Narażenie na czynniki szkodliwe dla zdrowia

W trakcie prowadzonych kontroli w 2023 roku w 9 zakładach pracy na terenie powiatu leszczyńskiego stwierdzono przekroczenia najwyższych dopuszczalnych stężeń (NDS) lub natężeń (NDN) czynników szkodliwych dla zdrowia występujących w środowisku pracy. W takich warunkach pracowały 83 osoby, co stanowiło 7,3% ogółu zatrudnionych w kontrolowanych zakładach.

Czynnikami szkodliwymi dla zdrowia, dla których stwierdzono przekroczenia dopuszczalnych normatywnów higienicznych były: hałas (83 pracowników), pyły niesklasyfikowane ze względu na toksyczność (13 pracowników) oraz pyły drewna (4 pracowników). Niektórzy pracownicy byli narażeni na dwa czynniki szkodliwe jednocześnie, tj. hałas i pyły.

4.3. Nadzór nad czynnikami rakotwórczymi i mutagennymi w środowisku pracy

W 2023 roku w Sekcji Higieny Pracy zewidencjonowano 61 zakładów, w których występowały substancje chemiczne i ich mieszaniny, czynniki lub procesy technologiczne o działaniu rakotwórczym lub mutagennym. Najliczniejszą grupę stanowiły zakłady stolarskie z występującymi podczas procesów technologicznych pyłami drewna oraz stacje paliw, gdzie pracownicy mają kontakt z benzyną bezołowiową 95 i 98.

W zakresie nadzoru nad czynnikami rakotwórczymi i mutagennymi w środowisku pracy w roku 2023 przeprowadzono kontrole w 8 zakładach pracy. W skontrolowanych obiektach w narażeniu lub w kontakcie z czynnikiem rakotwórczym lub mutagennym pracowało 49 osób. Przeprowadzone kontrole w 3 zakładach wykazały nieprawidłowości, które dotyczyły braku zgłoszenia informacji o substancjach chemicznych, ich mieszaninach, czynnikach lub procesach technologicznych o działaniu rakotwórczym lub mutagennym do Wojewódzkiego Państwowego Wielkopolskiego Inspektora Sanitarnego, nieuwzględnieniu w ocenie ryzyka zawodowego czynników rakotwórczych, braku pomiarów stężeń na stanowiskach pracy oraz braku rejestru prac pracowników pozostających w kontakcie z czynnikiem rakotwórczym i rejestru pracowników narażonych na ten czynnik. W powyższym zakresie wydano 3 decyzje nakazujące usunięcie nieprawidłowości.

4.4. Nadzór nad szkodliwymi czynnikami biologicznymi

Szkodliwe czynniki biologiczne zakwalifikowane do 2 i 3 grupy zagrożenia występują w różnych sektorach gospodarki. Są to m. in. placówki ochrony zdrowia, zakłady sektora gospodarki odpadami i ściekami, zakłady pogrzebowe czy zakłady produkujące żywność. Pod nadzorem pionu higieny pracy w 2023 roku znajdowały się 53 zakłady, w których występowało takie narażenie.

W 2023 roku w zakresie nadzoru nad szkodliwymi czynnikami biologicznymi przeprowadzono 14 kontroli sanitarnych. Kontrole odbyły się w zakładach przetwórstwa spożywczego, obróbki surowego drewna, przedsiębiorstwach uprawy rolnej i hodowli zwierząt oraz w placówkach medycznych. W skontrolowanych zakładach pracy w narażeniu na szkodliwe czynniki biologiczne zakwalifikowane do 2 grupy zagrożenia zatrudniano 302 pracowników. Dodatkowo 225 osób pracowało również w narażeniu na czynniki biologiczne zaliczane do 3 grupy zagrożenia, tj. takie, które mogą wywoływać u ludzi ciężkie choroby i są niebezpieczne dla pracowników, a rozprzestrzenienie ich w populacji ludzkiej jest bardzo prawdopodobne.

Przeprowadzone kontrole wykazały, iż pracodawcy podejmują szereg działań profilaktycznych zmniejszających narażenie pracowników na szkodliwe czynniki biologiczne, zapewniając m. in. środki ochrony indywidualnej, preparaty biobójcze stosowane do rąk i powierzchni oraz proponują pracownikom profilaktyczne szczepienia ochronne, a także opracowują i wdrażają wymagane procedury

postępowania. W jednym podmiocie stwierdzono nieprawidłowości, tj. brak oceny ryzyka zawodowego na stanowiskach pracy w zakresie czynników biologicznych, brak oceny narażenia zawodowego zranienia ostrym narzędziem oraz przeniesienia zakażenia w wyniku ekspozycji na krew i inny potencjalny materiał biologiczny oraz niedokonanie okresowej oceny wdrożenia procedur bezpiecznego postępowania z ostrymi narzędziami. Z uwagi na usunięcie wykazanych nieprawidłowości wydano decyzję umarzającą postępowanie administracyjne.

4.5. Nadzór nad warunkami pracy podczas zabezpieczania i usuwania wyrobów zawierających azbest

Sekcja Higieny Pracy Powiatowej Stacji Sanitarno-Epidemiologicznej w Lesznie prowadzi nadzór i przeprowadza kontrole warunków pracy podczas wykonywania prac związanych z usuwaniem materiałów zawierających azbest.

Zgodnie z obowiązującym rozporządzeniem Ministra Gospodarki, Pracy i Polityki Społecznej z dnia 2 kwietnia 2004 r. w sprawie sposobów i warunków bezpiecznego użytkowania i usuwania wyrobów zawierających azbest, wykonawca prac związanych z azbestem jest zobowiązany do zgłoszenia właściwemu inspektorowi sanitarnemu, w terminie co najmniej 7 dni przed rozpoczęciem prac, zamiar przeprowadzenia tych prac.

W 2023 roku do Państwowego Powiatowego Inspektora Sanitarnego w Lesznie wpłynęły 3 zgłoszenia o zamiarze wykonywania prac przy wyrobach zawierających azbest. Zgłoszone prace polegały wyłącznie na usługach transportowych materiałów wcześniej usuniętych i zabezpieczonych przez właścicieli budynków. W powyższym zakresie nie stwierdzono nieprawidłowości.

4.6. Prowadzenie działań związanych z nadzorem nad wprowadzaniem do obrotu oraz stosowaniem substancji chemicznych i ich mieszanin

Pod nadzorem Sekcji Higieny Pracy w zakresie obrotu i stosowania substancji chemicznych i ich mieszanin na terenie powiatu leszczyńskiego znajdowały się 163 podmioty, w tym 130 stosujących substancje chemiczne i ich mieszaniny w zakładach pracy, 28 dystrybutorów, 5 formulatorów oraz 1 producent produktu biobójczego.

W 2023 roku skontrolowano 25 zakładów, które stosowały niebezpieczne chemikalia, 3 dystrybutorów oraz 3 formulatorów. Podczas kontroli pracownicy Sekcji Higieny Pracy sprawdzali spełnienie wymogów prawnych wynikających z rozporządzenia Parlamentu Europejskiego i Rady (WE) nr 1907/2006 w sprawie rejestracji, oceny, udzielania zezwoleń i stosowanych ograniczeń w zakresie chemikaliów (REACH) oraz rozporządzenia Parlamentu Europejskiego i Rady (WE) nr 1272/2008 w sprawie klasyfikacji, oznakowania i pakowania substancji i mieszanin (CLP), a także ustawy z dnia 25 lutego 2011 r. o substancjach chemicznych i ich mieszaninach. W trzech

podmiotach w trakcie kontroli stwierdzono niezgodności, takie jak brak klasyfikacji wytwarzanych mieszanin chemicznych, brak kart charakterystyki dla wytwarzanych mieszanek chemicznych, nieprawidłowe oznakowanie stanowisk pracy, na których stosowane były chemikalia stwarzające zagrożenie oraz niezapoznanie pracowników z informacjami zawartymi w kartach charakterystyki stosowanych preparatów chemicznych. Wydano jedną decyzję administracyjną z nakazem usunięcia nieprawidłowości. W ramach nadzoru nad detergentami przeprowadzono jedną kontrolę interwencyjną u dystrybutora, a stwierdzone niezgodności w zakresie informacji przekazywanych na etykiecie zostały niezwłocznie usunięte.

Państwowa Inspekcja Sanitarna sprawuje nadzór nad przestrzeganiem przepisów w zakresie udostępniania na rynku i stosowania produktów biobójczych, wprowadzania do obrotu wyrobów poddanych działaniu produktów biobójczych i substancji czynnych przeznaczonych do stosowania w produktach biobójczych w działalności zawodowej. Produkty biobójcze stanowią substancję lub mieszaninę składającą się z jednej lub kilku substancji czynnych, której przeznaczeniem jest niszczenie, odstraszenie, unieszkodliwianie organizmów szkodliwych, zapobieganie ich działaniu lub zwalczanie ich w jakikolwiek sposób inny niż działanie czysto fizyczne lub mechaniczne. W ramach działalności nadzorczej w 2023 r. skontrolowano 10 podmiotów stosujących w prowadzonej działalności produkty biobójcze, m. in. placówki ochrony zdrowia, zakłady przetwórstwa spożywczego oraz drzewnego. Zadania kontrolne obejmowały m.in. sprawdzenie, czy w podmiotach stosowane są produkty z ważnym pozwoleniem na wprowadzanie do obrotu produktu biobójczego, wydanym przez Prezesa Urzędu Rejestracji Produktów Leczniczych, Wyrobów Medycznych i Produktów Biobójczych, dostępności aktualnej karty charakterystyki, obecności w produkcie i statusu prawnego substancji czynnej, zgodności przeznaczenia i rodzaju produktu biobójczego z danymi figurującymi w pozwoleniu na obrót.

4.7. Nadzór nad produktami kosmetycznymi

Państwowy Powiatowy Inspektor Sanitarny w Lesznie sprawuje nadzór nad przestrzeganiem przepisów ustawy z dnia 4 października 2018 roku o produktach kosmetycznych oraz przepisów rozporządzenia Parlamentu Europejskiego i Rady Europy (WE) nr 1223/2009 dotyczącego produktów kosmetycznych w zakresie swoich kompetencji.

W ramach prowadzonego nadzoru na terenie powiatu leszczyńskiego przeprowadzono łącznie 7 kontroli, w tym 4 kontrole interwencyjne. 5 kontroli zostało przeprowadzonych w podmiotach dystrybuujących produkty kosmetyczne, podczas których ocenie poddano prawidłowość oznakowania produktów kosmetycznych na etykietach oraz datę minimalnej trwałości. W powyższym zakresie nie wykazano nieprawidłowości. W podanym na etykietach wykazie składników nie stwierdzono zawartości składników niedozwolonych do stosowania w produktach kosmetycznych.

2 kontrole zostały przeprowadzone u wytwórcy, tj. w podmiocie konfekcjonującym produkty kosmetyczne (wody perfumowane), w trakcie których sprawdzano zgodność z przepisami prawa, m. in. w zakresie dobrej praktyki produkcyjnej (GMP), raportu bezpieczeństwa produktu kosmetycznego oraz opisu produktu kosmetycznego umożliwiającego przyporządkowanie dokumentacji do danego produktu. Stwierdzone w trakcie kontroli nieprawidłowości zostały usunięte przez podmiot odpowiedzialny w trakcie postępowania administracyjnego przed wydaniem decyzji nakazującej. Wydano 1 decyzję opłatową.

4.8. Choroby zawodowe

Państwowa Inspekcja Sanitarna realizując zadania dotyczące nadzoru nad warunkami pracy, prowadzi postępowania administracyjne w sprawie występowania chorób zawodowych.

W 2023 roku Państwowy Powiatowy Inspektor Sanitarny w Lesznie prowadził 13 postępowań w sprawie wydania decyzji o stwierdzeniu choroby zawodowej lub wydania decyzji o braku podstaw do jej stwierdzenia. Wydano 2 decyzje stwierdzające chorobę zawodową u osób zatrudnionych w zakładach pracy na terenie powiatu leszczyńskiego, tj. przewlekłe zapalenie okołostawowe oraz zespół cieśni w obrębie nadgarstka (przewlekłe choroby układu ruchu wywołane sposobem wykonywania pracy). Ponadto wydano 1 decyzję o braku podstaw do stwierdzenia choroby zawodowej, tj. zespołu wibracyjnego - postaci mieszanej naczyniowo-nerwowej i kostno-stawowej.

5. Ocena zakładów nauczania i wychowania

Państwowa Inspekcja Sanitarna jest powołana do realizacji zadań z zakresu zdrowia publicznego, w tym między innymi do sprawowania nadzoru nad warunkami sanitarno-technicznymi w placówkach oświatowo-wychowawczych, opiekuńczych oraz wypoczynku dzieci i młodzieży. Sekcja Higieny Dzieci i Młodzieży Powiatowej Stacji Sanitarno-Epidemiologicznej w Lesznie jest komórką organizacyjną Oddziału Nadzoru realizującą zadania z zakresu:

1. nadzoru nad przestrzeganiem warunków sanitarno-higienicznych w szkołach i innych placówkach oświatowo-wychowawczych, opiekuńczych oraz w placówkach wypoczynku dzieci i młodzieży (między innymi nad warunkami do utrzymania higieny osobistej uczniów i zapewnienia standardów dostępności do urządzeń sanitarnych),
2. dokonywania oceny higieny procesu nauczania:
 - oceny higienicznego rozkładu zajęć lekcyjnych,
 - oceny dostosowania mebli szkolnych do zasad ergonomii,

3. nadzoru nad substancjami i preparatami chemicznymi w szkolnych pracowniach chemicznych,
4. nadzoru nad warunkami prowadzenia zajęć wychowania fizycznego i bezpiecznego korzystania z placów zabaw,
5. nadzoru nad realizacją profilaktycznej opieki zdrowotnej nad uczniami w szkołach,
6. wydawania opinii sanitarnych dotyczących spełnienia wymogów pod względem sanitarno-higienicznym dla pomieszczeń placówek oświatowych oraz podmiotów wykonujących działalność opiekuńczo-edukacyjną,
7. wydawania decyzji stwierdzających spełnienie wymagań sanitarno-lokalowych dla pomieszczeń, w których ma być prowadzony żłobek.

Państwowy Powiatowy Inspektor Sanitarny w Lesznie w 2023 roku, na podstawie przeprowadzonej analizy ryzyka, zaplanował do objęcia nadzorem i przeprowadzenia czynności kontrolnych na terenie powiatu leszczyńskiego różnego typu placówki:

- 5 żłobków, w tym jeden niepubliczny oraz 1 klub malucha,
- 5 przedszkoli, w tym 4 niepubliczne,
- 8 szkół podstawowych,
- 5 zespołów szkół,
- 1 specjalny ośrodek szkolno-wychowawczy.

Sekcja Higieny Dzieci i Młodzieży udzielała niezbędnych informacji dotyczących zmian przepisów prawa w zakresie funkcjonowania jednostek systemu oświaty, placówek opiekuńczo-wychowawczych czy wypoczynku dzieci i młodzieży.

Ponadplanowy nadzór sprawowany nad placówkami w 2023 roku dotyczył:

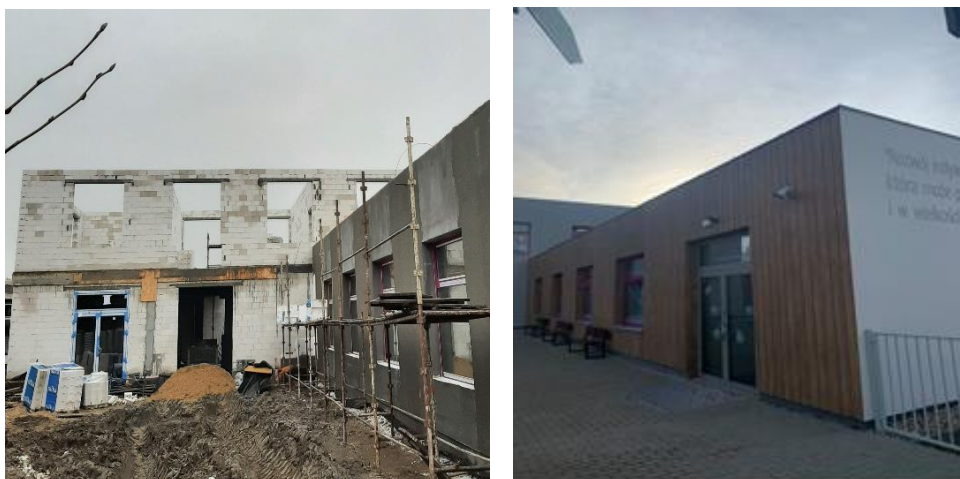
- prowadzono badania dotyczące obciążenia uczniów ciężarem tornistra. Skontrolowano 4 szkoły podstawowe i 2 zespoły szkół. Dokonano pomiarów masy ciała 657 uczniów oraz ciężaru spakowanego tornistra. Uzyskane wyniki pozwoliły stwierdzić, że u 84 z nich waga tornistra szkolnego przekraczała przyjętą granicę 15 % masy ciała. Dyrektorzy wszystkich placówek oświatowych zapewnili uczniom miejsca na pozostawienie podręczników i przyborów szkolnych w placówkach;
- przeprowadzano kontrole w zakresie przygotowania obiektów do letniego wypoczynku dzieci i młodzieży oraz kontrole w trakcie ich trwania;
- przeprowadzano kontrole w zakresie przygotowania szkół i placówek do rozpoczęcia nowego roku szkolnego. Skontrolowano 18 placówek – w 1 z nich prace budowlane prowadzono po rozpoczęciu roku szkolnego, zabezpieczając plac budowy przed przypadkowym wtargnięciem dzieci;

- w odpowiedzi na pisemne lub telefoniczne zgłoszenia dotyczące nieprawidłowego funkcjonowania placówek będących pod nadzorem Sekcji przeprowadzono kontrole interwencyjne.

5.1 Stan techniczny obiektów

W wyniku przeprowadzonych kontroli na terenie powiatu leszczyńskiego nie stwierdzono nieprawidłowości dotyczących stanu sanitarno-higienicznego pomieszczeń i otoczenia placówek nauczania i wychowania. W jednej szkole podstawowej na terenie powiatu leszczyńskiego obowiązywała decyzja Państwowego Powiatowego Inspektora Sanitarnego w Lesznie, nakazująca doprowadzenie do właściwego stanu technicznego ścian, sufitów i posadzek w sanitariacie dla chłopców, z terminem realizacji do dnia 31 grudnia 2024 r. W innej szkole podstawowej Państwowy Powiatowy Inspektor Sanitarny w Lesznie nakazał doprowadzenie do właściwego stanu technicznego ścian i sufitów w 18 pomieszczeniach dydaktycznych, sali gimnastycznej z zapleczem szatniowo-sanitarnym, sali gimnastycznej zastępczej z zapleczem oraz czytelnicy i pomieszczeniu pedagoga – termin realizacji 31 sierpnia 2025 r.

Na szczególną uwagę zasługuje fakt, że burmistrzowie i wójtowie na terenie własnych gmin dokonują rozbudowy istniejących placówek oświatowych (gmina Rydzyna i Świąciechowa), znacznie poprawiając w nich warunki nauki, likwidując jednocześnie funkcjonujące w tych obiektach sanitariaty zewnętrzne dla uczniów. Na dzień 31 grudnia 2023 r. na terenie powiatu leszczyńskiego nie występowały już placówki, w których funkcjonują sanitariaty zewnętrzne.



*Zdjęcie nr 4: Rozbudowa Szkoły Podstawowej w Dąbczu
(w trakcie budowy oraz oddany budynek)*



*Zdjęcie nr 5: Rozbudowa Szkoły Podstawowej w Lasocicach
(łącznik z zewnątrz i wewnątrz)*

5.2 Wypoczynek dzieci i młodzieży

W sezonie letnim i zimowym 2023 r. nadzorem na terenie powiatu leszczyńskiego objęto 17 obiektów przeznaczonych do wypoczynku dzieci i młodzieży. Były to obozy pod namiotami i obiekty funkcjonujące całorocznie oraz obiekty okazjonalnie wykorzystywane do wypoczynku. W obiektach tych zorganizowano 25 turnusów wypoczynku dzieci i młodzieży. Placówki te funkcjonowały na terenie gmin Osieczna, Rydzyna, Wijewo i Włoszakowice.

W skontrolowanych obiektach z wypoczynku korzystało 1353 uczestników. Kontrole sanitarne prowadzone wspólnie z Sekcją Higieny Żywności i Żywnienia PSSE w Lesznie nie wykazały uchybień sanitarnych i technicznych oraz niezgodności z obowiązującymi przepisami prawa. Podczas kontroli szczególną uwagę zwracano na: bezpieczeństwo zdrowotne przebywających tam osób, stan sanitarno-techniczny otoczenia, budynków i pomieszczeń, z których korzystały dzieci i młodzież, zapewnienie właściwych warunków do utrzymania higieny osobistej oraz warunków do higienicznego przygotowywania i spożywania posiłków, a także zagwarantowanie opieki medycznej nad uczestnikami.

Przeprowadzone kontrole wykazały, że przed rozpoczęciem sezonu wypoczynkowego prowadzone są remonty i konserwacje obiektów i ich wyposażenia co znacząco wpływa na poprawę stan techniczny obiektów, z których korzystają wypoczywający. Wśród uczestników wypoczynku nie odnotowano przypadków zatruc pokarmowych, chorób zakaźnych ani poważnych wypadków czy urazów.

Wzorem lat ubiegłych w okresie wakacji letnich prowadzono kontrole placówek wypoczynku dzieci i młodzieży wspólnie z przedstawicielami Komendy Miejskiej Policji w Lesznie oraz Komendy Miejskiej Państwowej Straży Pożarnej w Lesznie. Skontrolowano 15 turnusów wypoczynku na terenie powiatu. Kontrole nie wykazały nieprawidłowości w zakresie bezpieczeństwa zdrowotnego.

Dane uzyskane w wyniku prowadzonego przez pracowników Sekcji Higieny Dzieci i Młodzieży nadzoru nad placówkami oświatowymi, opiekuńczo-wychowawczymi oraz wypoczynku wskazują, że zarówno dyrektorzy placówek, organy prowadzące, jak i organizatorzy wypoczynku dla dzieci i młodzieży szkolnej, odpowiedzialni za stan infrastruktury oświatowej i wypoczynkowej, starają się zapewnić przebywającym tam uczniom oraz uczestnikom wypoczynku bezpieczeństwo sanitarne i zdrowotne. Wyniki kontroli wykazują tendencję systematycznej poprawy zarówno infrastruktury, jak i stanu sanitarno-technicznego szkół i placówek.

5. Oświata Zdrowotna i Promocja Zdrowia

Działania podejmowane przez Sekcję Oświaty Zdrowotnej i Promocji Zdrowia Powiatowej Stacji Sanitarно-Epidemiologicznej w Lesznie wynikają z Ustawy o Inspekcji Sanitarnej, wytycznych Głównego Inspektora Sanitarnego, Narodowego Programu Zdrowia oraz sytuacji epidemiologicznej, społecznej i demograficznej miasta i powiatu. Pracownicy tejże sekcji organizują, prowadzą, koordynują i nadzorują działalność oświatowo-zdrowotną w celu ukształtowania odpowiednich postaw i zachowań zdrowotnych.

Działania z zakresu promocji zdrowia i oświaty zdrowotnej kierowane są między innymi do dzieci w wieku przedszkolnym, uczniów, ich rodziców i opiekunów, nauczycieli, wychowawców oraz pedagogów szkolnych, seniorów, pacjentów zakładów opieki zdrowotnej, pracowników ochrony zdrowia, przedstawicieli samorządów lokalnych, pensjonariuszy Domów Pomocy Społecznej oraz obywateli Ukrainy przebywających na terenie powiatu leszczyńskiego.

Organizowane i koordynowane działania w 2023 r. związane były z:

- profilaktyką zażywania nowych narkotyków (dopalaczy), picia alkoholu oraz palenia tytoniu,
- promocją higieny jamy ustnej, w tym profilaktyką próchnicy i chorób przyzębia,
- promocją zdrowego stylu życia, aktywności fizycznej i prawidłowego odżywiania (w tym kampania EFSA),
- Światowym Dniem bez Tytoniu,
- Dniem Rzucania Palenia,
- Światowym Dniem Zdrowia,
- Europejskim Dniem Wiedzy o Antybiotykach,
- profilaktyką grypy sezonowej oraz innych chorób wynikających z sytuacji epidemiologicznej,
- promocją szczepień ochronnych, w tym: „Europejski Tydzień Szczepień” oraz akcja pt. „Zaszczep w sobie chęć szczepienia”,
- promocją zdrowia psychicznego,
- kampanią związaną z bezpiecznym wypoczynkiem letnim i zimowym,

- profilaktyką chorób odkleszczowych,
- profilaktyką zarażeń pasożytniczych (owsica, wszawica, świerzb, bąblowica itp.),
- profilaktyką wścieklizny,
- profilaktyką zatruc grzybami,
- profilaktyką chorób układu pokarmowego, w tym zatruc pokarmowych – salmonella i inne,
- profilaktyką wirusowego zapalenia wątroby (WZW typu A, B i C),
- profilaktyką chorób przenoszonych drogą płciową,
- propagowaniem zasad higieny osobistej,
- uświadamianiem zagrożeń zdrowotnych wynikających z nadmiernej ekspozycji na promieniowanie UV.

W 2023 roku Pracownicy Sekcji Oświaty Zdrowotnej i Promocji Zdrowia Powiatowej Stacji Sanitarno-Epidemiologicznej w Lesznie koordynowali realizację następujących programów profilaktycznych:

- Program „Skąd się biorą produkty ekologiczne” - krajowy program edukacyjny dla przedszkoli,
- Program „ARS, czyli jak dbać o miłość?” - krajowy program dotyczący nowoczesnej edukacji dla młodzieży z zakresu profilaktyki uzależnień,
- Krajowy Program Zwalczania AIDS i Zapobiegania Zakażeniom HIV,
- Program „Wybierz życie - pierwszy krok”, poświęcony profilaktyce zakażeń wirusem HPV, realizowany we współpracy z Fundacją MSD dla zdrowia kobiet,
- Program „Czyste powietrze wokół nas” - program edukacyjny dla przedszkolaków,
- Program „Bieg po zdrowie” - krajowy program antytytoniowej edukacji zdrowotnej,
- Program „Mamo, tato - co Wy na to ?” - program wojewódzki,
- Program „Trzymaj Formę!” - krajowy program edukacyjny,
- Program „Znamię! Znam je?” - krajowy program edukacyjny kierowany do uczniów szkół ponadpodstawowych,
- Projekt „Mam zdrowe zęby!” - wojewódzki projekt edukacyjny,
- Projekt „Mały kleszcz - duży problem?” - wojewódzki projekt edukacyjny,
- Projekt „Co kryją Twoje piersi?”.

Programy i projekty realizowane w szkołach i przedszkolach powiatu leszczyńskiego w roku 2023:

Ogólnopolski program pt.: „Skąd się biorą produkty ekologiczne?”



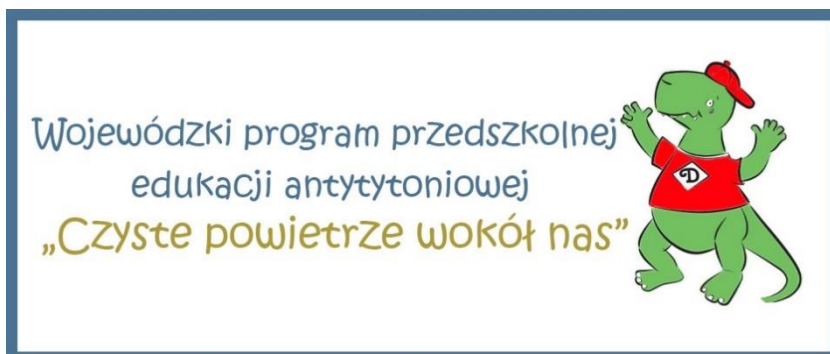
Program był skierowany do dzieci w wieku 5-6 lat, uczęszczających do przedszkoli i oddziałów przedszkolnych w szkołach podstawowych. Głównym jego celem był wzrost poziomu wiedzy na temat rolnictwa ekologicznego oraz budowanie właściwych nawyków żywieniowych i higienicznych od najmłodszych lat.

W III edycji w roku szkolnym 2022/2023 został rozszerzony o dodatkowe narzędzia, tj.:

- film animowany „Skąd się biorą produkty ekologiczne”,
- publikację „Skąd się biorą produkty ekologiczne” (forma elektroniczna),
- 8 scenariuszy lekcji,
- kolorowankę dla 5-latków,
- dyplom ukończenia programu,
- webinaria dla rodziców - „Jak prowadzić dziecko ku zdrowiu”,
- webinaria dla nauczycieli i opiekunów - „Jak skutecznie prowadzić edukację zdrowotną?”.

W roku szkolnym 2022/2023 przeprowadzono 6 wizytacji realizacji programu na terenie powiatu.

Wojewódzki program przedszkolnej edukacji antytytoniowej pt. „Czyste powietrze wokół nas”



W roku szkolnym 2008/2009 Główny Inspektorat Sanitarny zainicjował realizację programu przedszkolnej edukacji antytytoniowej „**Czyste powietrze wokół nas**”. W roku szkolnym 2022/2023 działania miały zasięg wojewódzki i były przeznaczone dla dzieci 5 i 6-letnich, uczęszczające do przedszkoli i oddziałów przedszkolnych w szkołach podstawowych. Celem było wykształcenie u dzieci świadomej umiejętności radzenia sobie w sytuacjach, w których inne osoby palą przy nich papierosy.

W roku szkolnym 2022/2023 przeprowadzono na terenie powiatu leszczyńskiego 5 wizytacji realizacji programu.

Wojewódzki program edukacyjny „Mamo, Tato – co Wy na to?”



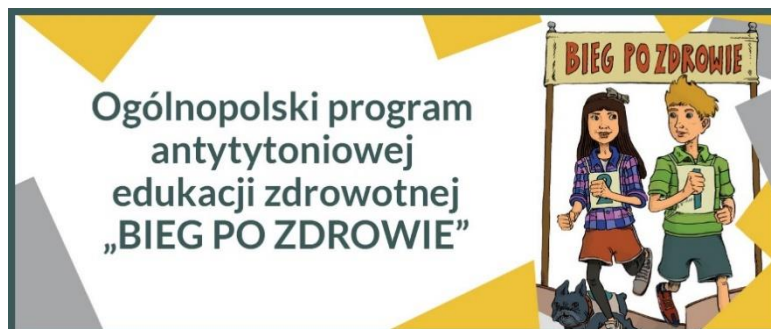
W roku 2023 dzieci w wieku przedszkolnym (5 i 6-letnie), ich rodzice i opiekunowie z powiatu leszczyńskiego wzięli udział wojewódzkim programie edukacyjnym „**Mamo, Tato – co Wy na to?**”. Powstał przy współpracy pracowników promocji zdrowia Wojewódzkiej Stacji Sanitarno-Epidemiologicznej w Poznaniu z pracownikami Pracowni Edukacji Zdrowotnej Wydziału Studiów Edukacyjnych Uniwersytetu im. Adama Mickiewicza w Poznaniu.

Celem było zwrócenie uwagi rodziców i opiekunów dzieci na specyfikę ich rozwoju, istotę zmian fizycznych i psychicznych, których doświadczają, ze szczególnym naciskiem na ich potrzeby, słabości i kryzysy. Ideą było również podniesienie

poziomu wiedzy osób dorosłych na temat wybranych elementów rozwoju emocjonalnego, psychicznego i społecznego dzieci.

W roku szkolnym 2022/2023 przeprowadzono 8 wizytacji realizacji programu.

Ogólnopolski program antytytoniowej edukacji zdrowotnej pt. **„Bieg po zdrowie”**



Program „Bieg po zdrowie” skierowany był do uczniów klas IV szkół podstawowych. Zainicjowany został on przez Główny Inspektorat Sanitarny oraz objęty był honorowym patronatem Ministra Edukacji Narodowej, Ministra Zdrowia oraz Rzecznika Praw Dziecka.

Głównymi celami było opóźnienie i zapobieganie inicjacji tytoniowej wśród dzieci i młodzieży, pokazanie atrakcyjności życia w środowisku wolnym od dymu tytoniowego oraz zwiększenie wiedzy i umiejętności uczniów na temat zdrowia w kontekście szkodliwości palenia papierosów.

Zajęcia realizowano za pomocą bardzo zróżnicowanych metod aktywizujących, które dostosowano do wieku odbiorców. Dostępne były bogato ilustrowane materiały: podręcznik dla nauczyciela, zeszyt ćwiczeń dla ucznia, plakaty oraz ulotki informacyjne dla rodziców.

W roku szkolnym 2022/2023 przeprowadzono 4 wizytacje realizacji programu na terenie powiatu.

Program profilaktyki raka szyjki macicy pt. **„Wybierz życie – pierwszy krok”**



Państwowa Inspekcja Sanitarna powiatu Ileszczyńskiego rozpoczęła w październiku 2015 roku realizację programu edukacyjnego "Wybierz życie - pierwszy krok". Został on zainicjowany przez Fundację MSD dla Zdrowia Kobiet w celu podniesienia poziomu wiedzy na temat zagrożeń związanych z zakażeniami wirusem HPV i profilaktyki raka szyjki macicy - skierowany był do młodzieży oraz ich rodziców i opiekunów. Głównym założeniem było zachęcanie do odpowiedzialności za zdrowie swoje i najbliższych poprzez regularne wykonywanie badań cytologicznych.

W roku szkolnym 2022/2023 przeprowadzono 5 wizytacji realizacji programu na terenie powiatu.

Program edukacyjny „**ARS, czyli jak dbać o miłość?**”



Celem programu było ograniczenie niekorzystnych następstw zdrowotnych, prokreacyjnych i społecznych związanych z używaniem i nadużywaniem substancji psychoaktywnych przez młodzież wchodzącą w dorosłe życie.

Działania skierowano do młodzieży w wieku 15-19 lat oraz ich rodziców i nauczycieli.

W roku szkolnym 2022/2023 przeprowadzono na terenie powiatu 2 wizytacje realizacji programu.

W roku 2023 przeprowadzono kampanię zapobiegania HIV/AIDS pod hasłem: „**Jedyny test, którego prawdopodobnie nie zleciłś**”



Kampania była skierowana do środowiska medycznego, zwłaszcza do lekarzy podstawowej opieki zdrowotnej, a także do lekarzy ginekologów, pediatrów, neonatologów, lekarzy chorób wewnętrznych i zakaźnych oraz studentów medycyny, a poprzez te grupy zawodowe – do ogółu społeczeństwa. Skierowanie pacjenta na wykonanie testu w kierunku HIV powinno być standardowo inicjowane przez lekarzy w przypadku każdej choroby przebiegającej nietypowo, niepoddającej się leczeniu lub nawracającej, a także w wielu sytuacjach klinicznych wynikających ze specyfiki danej specjalizacji.

Główne cele takich działań to poprawa wczesnej diagnostyki zakażeń HIV - osoby, u których zostanie zdiagnozowane zakażenie, mogą jak najszybciej rozpocząć terapię antyretrowirusową, co ograniczy liczbę nowych zakażeń.

Sekcja Oświaty Zdrowotnej i Promocji Zdrowia przeprowadziła kampanię informacyjną wśród lekarzy naszego powiatu – do Niepublicznych Zakładów Opieki Zdrowotnej zostały przekazane materiały informacyjne o kampanii, a na stronie internetowej PSSE w Lesznie i na Facebooku zamieszczono tematyczne plakaty, ulotki oraz krótkie spoty z Krajowego Centrum ds. AIDS.

Ogólnopolski Program Edukacyjny „Trzymaj Formę!” XVII edycja



Celem programu „Trzymaj Formę!” jest edukacja w zakresie trwałego kształtowania prozdrowotnych nawyków wśród młodzieży szkolnej w klasach V-VIII szkół podstawowych poprzez promocję zasad aktywnego stylu życia i zbilansowanej diety, w oparciu o odpowiedzialność indywidualną i wolny wybór jednostki. Program został uznany na poziomie unijnym przez Komisję Europejską – w ramach projektu Obesity Governance, oraz na poziomie krajowym – poprzez uhonorowanie Godłem „Teraz Polska”. Realizowany jest przez Główny Inspektorat Sanitarny oraz Polską Federację Producentów Żywności Związek Pracodawców w ramach strategii WHO dotyczącej diety, aktywności fizycznej i zdrowia.

Na terenie powiatu przeprowadzono 5 wizytacji dotyczących realizacji działań w szkołach.

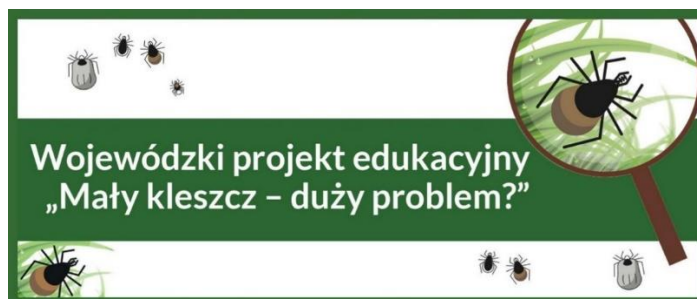
Program „Znamię? Znam je?”



„Znamię! Znam je?” – jest to krajowy program edukacyjny kierowany do uczniów szkół ponadpodstawowych. Celem jest upowszechnienie wśród młodzieży szkół podstawowych klas VII i VIII oraz ponadpodstawowych klas I-II wiedzy z zakresu profilaktyki czerniaka.

Szkolni koordynatorzy programu uczestniczyli w szkoleniu on-line zorganizowanym przez Fundację „Gwiazda Nadziei” i otrzymali materiały: broszurę, plakat i poradnik dla koordynatora. W programie przeprowadzono 5 wizytacji.

Wojewódzki projekt edukacyjny „Mały kleszcz – duży problem”



Ze względu na gwałtowny wzrost liczebności kleszczy oraz zwiększenie się obszarów ich występowania (coraz częściej można je spotkać w miastach: w parkach, na skwerach, w przydomowych ogródkach, a nawet w piwnicach), bardzo ważna jest edukacja społeczeństwa w tym temacie.

Celem projektu edukacyjnego „Mały kleszcz - duży problem”, realizowanego od 2018 roku, jest wzrost poziomu wiedzy społeczeństwa na temat kleszczy, związanych z nimi zagrożeń oraz profilaktyki chorób odkleszczowych. Pracownicy pionu oświaty zdrowotnej i promocji zdrowia przeprowadzili liczne szkolenia i pogadanki, skierowane do seniorów, opiekunów dzieci i młodzieży oraz koordynatorów edukacji zdrowotnej, a także do pielęgniarek środowiska szkolnego. Wszelkie działania edukacyjne połączone były z rozdawnictwem materiałów informacyjno-edukacyjnych na temat kleszczy oraz instruktażem prawidłowego ich usuwania.

Dotychczasowe działania w ramach projektu spotkały się z bardzo dużym zainteresowaniem i przychylnym odbiorem ze strony uczestników i będą realizowane w kolejnych latach.

Projekt edukacyjny dotyczący profilaktyki raka piersi: „Co kryją Twoje piersi?”



Celem działań jest szybsze wykrywanie nowotworów piersi poprzez:

- dostarczanie wiedzy na temat profilaktyki raka piersi,
- motywowanie kobiet do regularnego poddawania się badaniom profilaktycznym,
- uświadamianie zagrożenia zachorowania na raka piersi.

Projekt realizowany był poprzez organizowanie szkoleń składających się z wykładu i pokazu nauki samobadania piersi z użyciem fantomu.

W szkoleniach uczestniczyli m. in.: uczniowie szkół ponadpodstawowych, rodzice i opiekunowie uczniów, pracownicy zakładów pracy, członkowie stowarzyszeń, kół gospodyń, domów i klubów seniora czy Uniwersytetu Trzeciego Wieku.

15 października – Europejski Dzień Walki z Rakiem Piersi

Sekcja Oświaty Zdrowotnej i Promocji Zdrowia w 2023 r. prowadziła zajęcia edukacyjne w szkołach ponadpodstawowych nt. profilaktyki raka piersi z pokazem i nauką samobadania piersi na modelu piersi – zajęcia w Specjalnym Ośrodku Szkolno-Wychowawczym w Rydzynie.



Projekt edukacyjny pod hasłem: „**Mam zdrowe zęby!**”



Celem projektu było budowanie właściwych nawyków i popularyzacja zasad poprawnej higieny jamy ustnej wśród dzieci w wieku wczesnoszkolnym.

Zadania realizowano z wykorzystaniem licznych materiałów graficznych oraz dużego modelu szczęki ze szczoteczką, służącego do instruktażu poprawnego mycia zębów. Broszura dla dzieci zawierała ważne merytoryczne wskazówki, jak dbać o higienę jamy ustnej i zębów oraz ciekawe zagadki.

Zajęcia edukacyjne na temat higieny jamy ustnej, w tym profilaktyki próchnicy i chorób przyzębia w przedszkolach powiatu leszczyńskiego.



Projekt „**Zdrowe Życie**” Mobilna Strefa Zdrowia



Powiatowa Stacja Sanitarno-Epidemiologiczna w Lesznie zaangażowała się w 2023 roku w projekt „Zdrowe Życie” i uczestniczyła w Mobilnej Strefie Zdrowia, zorganizowanej w Alei Gwiazd Żużla w Lesznie.

Pracownicy sanepidu w swoich działaniach skupili się m.in. na kwestiach profilaktyki uzależnień, chorobach zakaźnych oraz odzwierzęcych, a także higienie rąk i promocji zdrowego stylu życia. Dzięki aktywności i dużemu zaangażowaniu zrealizowana została misja projektu – edukacja społeczeństwa z zakresu profilaktyki chorób oraz szeroko pojęta promocja zdrowia.



„Drzwi Otwarte” w Powiatowej Stacji Sanitarno-Epidemiologicznej w Lesznie



Dnia 16 września 2023 r., w ramach akcji „Aktywne Obywatelskie Leszno”, w Powiatowej Stacji Sanitarno-Epidemiologicznej w Lesznie odbyły się Drzwi Otwarte.

Oferta adresowana była dla dzieci i dorosłych – odbyły się pokazy, doświadczenia, eksperymenty, konkursy, gry oraz zabawy.

Przeprowadzono szeroko zakrojone doradztwo w zakresie: uważnego czytania etykiet kosmetyków, detergentów, chemikaliów, produktów biobójczych, artykułów spożywczych, suplementów diety, prawidłowego układania jadłospisów i bezpiecznego przygotowywania żywności. Informowano o zaletach szczepień, o prawidłowym obciążeniu tornistrów szkolnych. Prowadzono konsultacje w zakresie obowiązujących warunków higieniczno-sanitarnych w lokalach usługowych. Było również poradnictwo z zakresu chorób zawodowych i porady grzyboznawcy.

Ponadto prowadzono instruktaże prawidłowego usuwania kleszcza i samobadania piersi na fantomie. Atrakcjami były także pokaz pracy z mikroskopem w laboratorium, eksperymenty z użyciem algogogli imitujących stan po spożyciu alkoholu czy konkurs wiedzy o zdrowiu.



Europejski Tydzień Szczepień



W dniach 24-30 kwietnia 2023 r. obchodzony był Europejski Tydzień Szczepień. Hasło przewodnie tej edycji wydarzenia brzmiało: „Każda Dawka Szczepionki się Liczy”.

Głównym celem obchodów było zwiększenie świadomości społeczeństwa na temat znaczenia szczepień ochronnych. W ramach działań w przedszkolach, szkołach, placówkach szkolno-wychowawczych, podmiotach leczniczych czy urzędach gmin pracownicy Powiatowej Stacji Sanitarno-Epidemiologicznej w Lesznie zorganizowali pogadanki, ekspozycje wizualne oraz punkty informacyjne.

16 listopada 2023 r. – Światowy Dzień Rzucania Palenia Tytoniu



W 2023 r. obchody koncentrowały się wokół konsekwencji uprawy tytoniu dla zdrowia rolników, a ich hasłem przewodnim było: „**Uprawiaj żywność, nie tytoń**”.

Zajęcia nt. szkodliwości palenia tytoniu, e-papierosów oraz innych wyrobów tytoniowych pracownicy PSSE w Lesznie przeprowadzili w Specjalnym Ośrodku Szkolno-Wychowawczym w Rydzynie oraz w szkołach podstawowych w Dłużynie i w Krzycku Wielkim.



Akcja Lato – podczas ubiegłorocznych wakacji odbywały się zajęcia edukacyjne dotyczące bezpiecznego wypoczynku dla młodzieży i dzieci wypoczywających na terenie powiatu leszczyńskiego.



Komunikacja społeczna jako promocja zdrowia

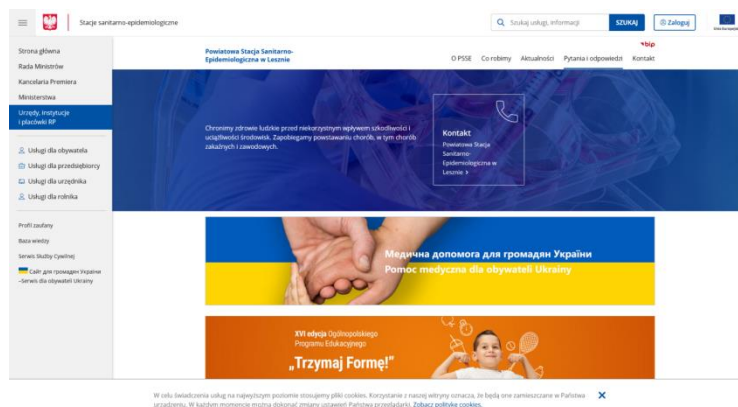
Panstwowy Powiatowy Inspektor Sanitarny w Lesznie prowadzi działania komunikacyjne m. in. poprzez stronę internetową w serwisie gov.pl oraz media społecznościowe Facebook i Twitter.

Korzystanie z wielu kanałów komunikacji zapewnia dotarcie do różnych grup odbiorców. Dzięki temu informacje o zdrowiu publicznym i potencjalnych zagrożeniach docierają zarówno do profesjonalistów, jak i do ogółu społeczeństwa.

Na Facebooku oraz stronie internetowej umieszczane są najważniejsze informacje dotyczące zdrowia, ostrzeżenia publiczne oraz aktualności związane z pracą urzędu. Publikowane informacje dotyczą bieżącej działalności stacji, a także zaleceń zdrowotnych, porad i wyjaśnień z zakresu zdrowia publicznego. Regularnie pojawiają

się na niej ostrzeżenia publikowane w ramach Systemu Wczesnego Ostrzegania o Niebezpiecznej Żywności (RASFF). Strona pełni również funkcję Biuletynu Informacji Publicznej (BIP), czyli oficjalnego publikatora zawierającego podstawy prawne działania, oferty pracy, ogłoszenia o zamówieniach publicznych itp.

Strona internetowa Powiatowej Stacji Sanitarno-Epidemiologicznej w Lesznie



Facebook – Powiatowa Stacja Sanitarno-Epidemiologiczna w Lesznie



7. Działalność opiniodawcza Państwowej Inspekcji Sanitarnej

Działalność Zapobiegawczego Nadzoru Sanitarnego Powiatowej Stacji Sanitarno-Epidemiologicznej w Lesznie polega na wydawaniu opinii sanitarnych i uzgodnień, dotyczących planowania przestrzennego – strategicznej oceny oddziaływania na środowisko, warunków zabudowy i zagospodarowania terenu inwestycji, projektowania obiektów, oceny oddziaływania przedsięwzięć na środowisko, a także zajmowania stanowiska na etapie realizacji inwestycji oraz wydawania opinii po ukończeniu inwestycji – przed rozpoczęciem użytkowania obiektów.

W/w opinie wydawane były na wniosek inwestora lub organu administracji publicznej: wójta lub burmistrza.

W roku 2023 na terenie powiatu leszczyńskiego wydano **214** opinii i uzgodnień, które dotyczyły postępowań w zakresie:

I. *strategicznej oceny oddziaływania na środowisko* - w łącznej ilości **33**, w tym:

1. uzgodnienie dotyczące odstąpienia od przeprowadzenia strategicznej oceny oddziaływania na środowisko dla studium uwarunkowań i kierunków zagospodarowania przestrzennego gminy – 1,
 2. uzgodnienie zakresu i stopnia szczegółowości informacji wymaganych w prognozie oddziaływania na środowisko – 17, w tym:
 - dla studium uwarunkowań i kierunków zagospodarowania przestrzennego gminy – 2,
 - dla miejscowego planu zagospodarowania przestrzennego gminy – 15;
 3. opiniowanie projektu dokumentu wraz z prognozą oddziaływania na środowisko – 15, w tym:
 - studium uwarunkowań i kierunków zagospodarowania przestrzennego gminy – 3,
 - miejscowego planu zagospodarowania przestrzennego gminy – 12,
- oraz wniosków na etapie zawiadomienia do miejscowego planu zagospodarowania przestrzennego oraz studium uwarunkowań i kierunków zagospodarowania przestrzennego gminy w łącznej ilości – **18**;

II. *oceny oddziaływania na środowisko* – **82**, w tym:

1. opinia co do obowiązku przeprowadzenia oceny oddziaływania przedsięwzięcia na środowisko, a w przypadku stwierdzenia takiej potrzeby – co do zakresu raportu o oddziaływaniu przedsięwzięcia na środowisko w łącznej ilości – 76, w tym:
 - opinia o braku obowiązku przeprowadzenia oceny oddziaływania przedsięwzięcia na środowisko w ilości – 66,
 - opinia o obowiązku przeprowadzenia oceny oddziaływania przedsięwzięcia na środowisko i zakresie raportu o oddziaływaniu przedsięwzięcia na środowisko w ilości – 10;
2. opinia w sprawie uzgodnienia warunków realizacji przedsięwzięcia przed wydaniem decyzji o środowiskowych uwarunkowaniach w łącznej ilości – 6, w tym:
 - dla przedsięwzięć mogących potencjalnie znacząco oddziaływać na środowisko – 4,
 - dla przedsięwzięć mogących zawsze znacząco oddziaływać na środowisko – 2;

III. *uzgadniania dokumentacji projektowej pod względem wymagań higienicznych i zdrowotnych* na wniosek inwestora – **3**;

IV. *uczestniczenia w oddawaniu obiektów do użytkowania - odbiory końcowe obiektów* – opinie wydane na wniosek inwestora w łącznej ilości – **65**;

V. *uzgadniania warunków zabudowy i zagospodarowania terenu dla projektowanych inwestycji pod względem wymagań higienicznych i zdrowotnych w łącznej ilości 7,*

w tym:

- uzgadnianie decyzji o warunkach zabudowy – 5,
- uzgadnianie decyzji o lokalizacji inwestycji celu publicznego – 2;

VI. *inne pisma, opinie w ilości: 6.*

Tabela nr 2: Zestawienie tabelaryczne z działalności Zapobiegawczego Nadzoru Sanitarnego Powiatowej Stacji Sanitarno-Epidemiologicznej w Lesznie w latach 2022-2023

Rodzaj zajętych stanowisk	2023	2022	spadek/wzrost 2023:2022 %
I. opinie i uzgodnienia w ramach strategicznej oceny oddziaływania na środowisko	33	30	wzrost o 10%
II. opinie w ramach oceny oddziaływania przedsięwzięć na środowisko	82	80	wzrost o 2,5%
III. uzgodnienia dokumentacji projektowej pod względem wymagań higienicznych i zdrowotnych na wniosek inwestora	3	0	wzrost o 300%
IV. uczestniczenie w oddawaniu obiektów do użytkowania	65	41	wzrost o 59%
V. uzgadnianie warunków zabudowy i zagospodarowania terenu dla projektowanych inwestycji pod względem wymagań higienicznych i zdrowotnych	7	3	wzrost o 133%

W stosunku do roku poprzedniego zanotowano wzrost wydawanych opinii i uzgodnień w sprawach dotyczących strategicznej oceny oddziaływania na środowisko, ocen oddziaływania przedsięwzięć na środowisko oraz wydawanych opinii po ukończeniu inwestycji – przed rozpoczęciem użytkowania obiektów.

Opiniując projekty dokumentów w ramach strategicznej oceny oddziaływania na środowisko oraz uzgadniając warunki zabudowy i zagospodarowania terenu, mając na uwadze szeroko rozumianą ochronę zdrowia publicznego, zwracano uwagę w szczególności na zapisy dotyczące: ustaleń w zakresie kształtowania ładu przestrzennego, zasad ochrony środowiska i ochrony ludzi przed nadmiernym hałasem i zanieczyszczeniem powietrza, gospodarki odpadami, zasad uzbrojenia terenów w infrastrukturę techniczną, w szczególności w zakresie zapewnienia prawidłowej gospodarki wodno-ściekowej. Uzgodnienia warunków zabudowy

i zagospodarowania terenu w drodze postanowienia dotyczyły obiektów: usługowego, spożywczego, magazynowego, infrastruktury technicznej oraz elektrowni fotowoltaicznej i biogazowni rolniczej.

Opiniując w sprawach dotyczących ocen oddziaływania przedsięwzięć na środowisko w ramach prowadzonych postępowań przed wydaniem decyzji o środowiskowych uwarunkowaniach zwracano uwagę na przewidywane oddziaływanie planowanych inwestycji na środowisko: gruntowo-wodne, klimat akustyczny, poziom zanieczyszczeń w powietrzu, gospodarkę odpadami oraz inne (w zależności od rodzaju przedsięwzięć), a także podjęte działania dążące do zapobiegania lub ograniczania potencjalnych negatywnych oddziaływań na środowisko. Opinie w sprawach dotyczących ocen oddziaływania przedsięwzięć na środowisko dotyczyły m.in. inwestycji w zakresie: farm fotowoltaicznych, hodowli zwierząt, lokalnych oczyszczalni ścieków, kanalizacji, dróg, budynków produkcyjno-magazynowych, mieszkalnych, punktu skupu złomu, stacji paliw.

Uzgadniając dokumentację projektową brano pod uwagę: układ funkcjonalny budynku/lokalu, wymogi dla pomieszczeń przeznaczonych na pobyt ludzi, m.in. w zakresie właściwego oświetlenia, wysokości, wentylacji, zapewnienia odpowiednich pomieszczeń higieniczno-sanitarnych oraz zastosowanych rozwiązań technologicznych. Uzgodnienia dotyczyły projektów lokali usługowych i stacji uzdatniania wody.

Opinie wydane w ramach uczestniczenia w oddawaniu obiektów do użytkowania (tzw. odbiory końcowe) poprzedzone były dokonaniem kontroli sanitarnej. Odebrane obiekty zrealizowane zostały na podstawie dokumentacji projektowej, uzgodnionej pod względem wymagań higieniczno-sanitarnych i w przeważającej większości spełniały wymogi określone w obowiązujących przepisach. Były to m. in.: obiekty spożywcze i gastronomiczne, obiekty przemysłowo-produkcyjne, obiekty usługowe i handlowe, apteki, obiekty oświaty i wychowania (w tym przedszkola i szkoły), obiekty inwentarskie i obiekty komunalne.

8. Informacja dotycząca badań wykonywanych w Oddziale Laboratoryjnym

Oddział Laboratoryjny Powiatowej Stacji Sanitarno-Epidemiologicznej w Lesznie pracuje w zintegrowanym systemie i przeprowadza badania laboratoryjne materiału biologicznego, wody i żywności z terenu objętego nadzorem Państwowego Powiatowego Inspektora Sanitarnego w Lesznie, to jest z miasta Leszna i powiatu leszczyńskiego oraz z innych powiatów województwa wielkopolskiego.

W skład Oddziału Laboratoryjnego wchodzi następujące laboratoria:

- Laboratorium Mikrobiologii i Parazytologii,
- Laboratorium Badań Żywności,
- Laboratorium Badań Wody.

W wymienionych laboratoriach zbadano w 2023 r. ogółem 25 019 próbek, w tym:

- w Laboratorium Mikrobiologii i Parazytologii zbadano w ramach nadzoru 2 417 próbek, a w ramach zleceń 19 653 próbek materiału biologicznego. Badane były próbki kału w kierunku obecności pałeczek schorzeń jelitowych będących najczęściej przyczyną zachorowań i zatruc pokarmowych. Stwierdzono obecność pałeczek Salmonella w 103 próbkach. W Laboratorium Mikrobiologii i Parazytologii prowadzone były badania materiału biologicznego, najczęściej kału, pochodzącego od osób chorych w wyniku zatruc lub zakażeń pokarmowych oraz osób zamierzających podjąć pracę, przy wykonywaniu której istnieje możliwość przeniesienia zachorowania na inne osoby. Ponadto w tym laboratorium wykonywane są badania parazytologiczne próbek kału w kierunku jaj pasożytów oraz badania skuteczności procesów sterylizacji.
- w Laboratorium Badań Żywności zbadano w ramach nadzoru 621 próbek oraz w ramach zleceń 158 próbek środków spożywczych pochodzących z importu, z produkcji krajowej oraz wyprodukowanych w krajach Unii Europejskiej; W Laboratorium Badań Żywności prowadzi się badania żywności pod względem spełnienia przez środki spożywcze wymagań mikrobiologicznych określonych w Rozporządzeniu Komisji (WE) Nr 2073/2005 w sprawie kryteriów mikrobiologicznych dotyczących środków spożywczych. Każdorazowe stwierdzenie niezgodności w zakresie parametrów mikrobiologicznych stanowiło podstawę do przekazania stosownej informacji do zakładu produkcyjnego oraz terenowo właściwego powiatowego inspektora sanitarnego, sprawującego nadzór nad przedsiębiorstwem produkcyjnym. W 20 próbkach stwierdzono skażenie bakteriami chorobotwórczymi.
- w Laboratorium Badań Wody w zakresie parametrów fizykochemicznych, mikrobiologicznych i sensorycznych zbadano w ramach nadzoru 1 461 próbek oraz w ramach zleceń 709 próbek wody. W laboratorium wykonywano badania próbek wody przeznaczonej do spożycia przez ludzi pochodzącej z wodociągów publicznych, lokalnych i sieci wodociągowych, wody przeznaczonej bezpośrednio dla konsumentów, zarówno naturalnej wody źródlanej, jak i naturalnych wód mineralnych, źródlanych i stołowych oferowanych do sprzedaży w opakowaniach jednostkowych, wody z pływalni, otwartych basenów, kąpielisk i miejsc okazjonalnie wykorzystywanych do kąpieli, a także wody ze szpitalnych stacji dializ. Zakwestionowano jakość 584 próbek wody. W przypadkach stwierdzenia przekroczeń dopuszczalnych parametrów mikrobiologicznych, fizykochemicznych lub sensorycznych natychmiast były podejmowane działania mające na celu zapewnienie bezpieczeństwa zdrowotnego ludności. Informacje o kwestionowanych wynikach badań próbek wody przekazywano instytucjom i organom odpowiedzialnym za bezpieczną dla zdrowia jakość wody (burmistrzom, wójtom, kierownikom wodociągów itp.). Informacje te przekazywano również właściwym terenowo powiatowym inspektorom sanitarnym.

W 2023 r. Polskie Centrum Akredytacji przeprowadziło w Laboratorium Powiatowej Stacji Sanitarno-Epidemiologicznej w Lesznie audit i po raz kolejny potwierdziło spełnienie przez tutejsze laboratorium wymagań akredytacyjnych określonych w normie PN-EN ISO/IEC 17025:2018-02 „Ogólne wymagania dotyczące kompetencji laboratoriów badawczych i wzorcujących”.