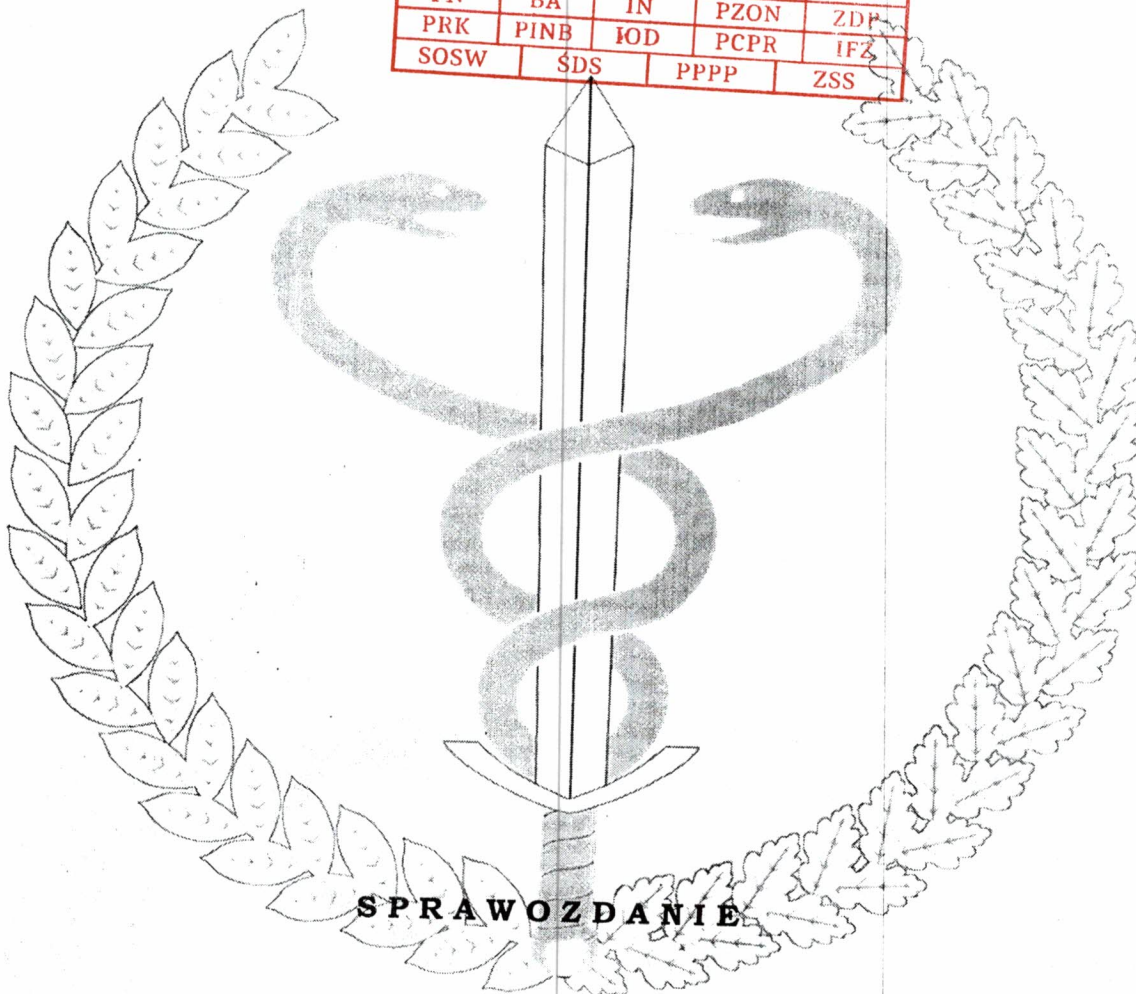


Starostwo Powiatowe w Lesznie
Punkt Obsługi Klienta

OR	Nr 1921/25				K
SE	10. LUT. 2025				GN
BK					GD
AB	Podpis <i>hbr.</i>				GP
FN	BA	IN	PZON	ZDF	OS-T
PRK	PINB	IOD	PCPR	IFZ	
SOSW	SDS	PPPP	ZSS		



SPRAWOZDANIE
Z REALIZACJI ZADAŃ
INSPEKCJI WETERYNARYJNEJ
NA TERENIE POWIATU LESZCZYŃSKIEGO
W ROKU 2024

LESZNO, 03 STYCZEŃ 2024 rok

WSTĘP

Sprawozdanie podsumowuje działania organów Inspekcji Weterynaryjnej prowadzone w 2024 r. na terenie powiatu leszczyńskiego i miasta Leszna.

Powiatowy Lekarz Weterynarii w Lesznie prowadził w 2024 roku działania związane z ze zwalczaniem chorób zakaźnych na terenie powiatu: afrykańskiego pomoru świń u świń i dzików, grypy ptaków, zgnilca amerykańskiego.

Powiatowy Lekarz Weterynarii w Lesznie prowadził w 2024 roku badania w kierunku enzootycznej białaczki bydła, brucelozы bydła, gruźlicy bydła oraz choroby Aujeszkyego u świń. Ponadto przeprowadzono badania bydła w kierunku choroby niebieskiego języka, gorączki Q oraz IBR IPV oraz pryszczycy. Wśród trzody chlewnej prowadzony był monitoring następujących chorób: pryszczycy, choroby pęcherzykowej świń, klasycznego pomoru świń oraz w kierunku afrykańskiego pomoru świń u dzików.

Wykonywano także badania w stadach drobiu w kierunku salmonellozy, ptasiej grypy i rzekomego pomoru drobiu.

Oprócz działań związanych ze zwalczaniem chorób zakaźnych zwierząt prowadzono nadzór nad: działalnością punktów kopulacyjnych zwierząt, skupem zwierząt, zakładami hodowli drobiu oraz zakładami wylęgowymi drobiu.

Kontrolowano ponadto warunki utrzymywania zwierząt-dobrostan.

Nadzorem zostały objęte również podmioty produkujące i prowadzące obrót pasz.

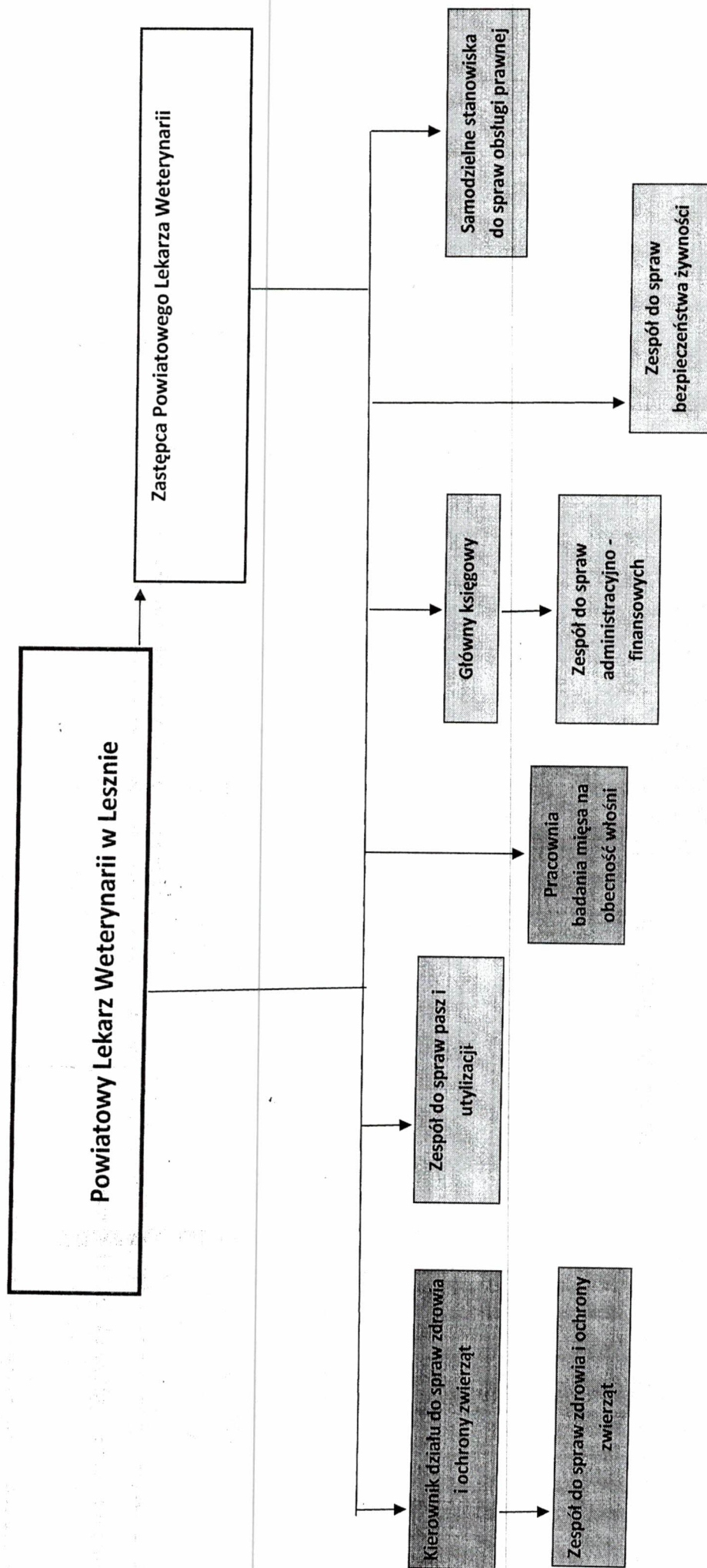
Przeprowadzono kontrole stad pod względem identyfikacji i rejestracji zwierząt oraz cross compliance.

Niezwykle ważną pozycją w działalności Powiatowego Inspektoratu Weterynarii w Lesznie było zapewnienie zdrowia publicznego poprzez badanie zwierząt rzeźnych i mięsa oraz nadzór nad produkcją żywności pochodzenia zwierzęcego.

Zadania PIW obejmowały również nadzór nad handlem wewnątrzspółnotowym, kontrolę importów zwierząt na teren powiatu oraz sprzedaż do krajów trzecich.

Powiatowy Lekarz Weterynarii w Lesznie sprawował nadzór nad ubocznymi produktami pochodzenia zwierzęcego.

Schemat organizacyjny Powiatowego Inspektoratu Weterynarii w Lesznie



Lek. wet. . Jacek Gmerek - Powiatowy Lekarz Weterynarii w Lesznie

Lek. wet. Martyna Helim – Zastępca Powiatowego Lekarza Weterynarii w Lesznie

1. Zespół do spraw zdrowia i ochrony zwierząt

- lek. wet. Helim Martyna Starszy Inspektor Weterynaryjny ds. zdrowia i ochrony zwierząt – Kierownik działu ds. zdrowia i ochrony zwierząt
- lek. wet. Sandra Samolewska – Starszy Inspektor weterynaryjny ds. zdrowia i ochrony zwierząt
- mgr inż. Sonia Dereszewicz – Inspektor weterynaryjny ds. identyfikacji i rejestracji zwierząt
- mgr inż. Tomasz Gross – Inspektor weterynaryjny ds. zdrowia i ochrony zwierząt
- Leszek Kufczkowski – Starszy Kontroler weterynaryjny ds. zdrowia i ochrony zwierząt
- mgr inż. Dorota Łatka – Kontroler weterynaryjny ds. zdrowia i ochrony zwierząt
- inż. Karolina Samol – Kontroler weterynaryjny ds. zdrowia i ochrony zwierząt
- Roksana Kaźmierczak – Inspektor ds. zdrowia i ochrony zwierząt
- Stróżak Martyna – Kontroler weterynaryjny ds. zdrowia i ochrony zwierząt

2. Zespół ds. bezpieczeństwa żywności, pasz i utylizacji

- lek. wet. Jacek Gmerek - Powiatowy Lekarz Weterynarii
- mgr Aneta Siama Starszy kontroler weterynaryjny ds. bezpieczeństwa żywności i produktów pochodzenia zwierzęcego
- mgr inż. Agnieszka Ratajczak Starszy Kontroler weterynaryjny ds. bezpieczeństwa żywności i produktów pochodzenia zwierzęcego
- mgr inż. Barbara Marciniak Kontroler weterynaryjny ds. bezpieczeństwa żywności i produktów pochodzenia zwierzęcego
- mgr inż. Ewa Raburska Inspektor weterynaryjny ds. pasz i utylizacji oraz dobrostanu zwierząt

4. Zespół ds. finansowo – księgowych

mgr Monika Zamelska – Główna księgowa

Barbara Poprawska – Księgowa

mgr Ewelina Różycka – Księgowa

5. Zespół ds. administracyjnych

Lidia Zielnica – Inspektor

Grażyna Gross – Inspektor

Patrycja Gałka – Inspektor

6. Samodzielne stanowisko ds. obsługi prawnej

Radca Prawny – Fijałkowski Juliusz

Jednostki organizacyjne Inspekcji Weterynaryjnej (stan na dzień 31.12.2024)			Liczba jednostek organizacyjnych	Pracownicy Inspekcji Weterynaryjnej										
				Ogółem (kolumny od 3 do 10)	Lekarze weterynarii	Osoby z wykształceniem wyższym, innym niż weterynaryjne				Laboranci	Personel pomocniczy (technicy weterynaryjni, kontrolerzy san.-wet., ogładacze zwierząt i mięsa, trychinoskopiści)			
						Prawnicy	Księgowi	Biologzy i mikrobiolodzy	inni					
0	1	2	3	4	5	6	7	8	9	10				
Powiatowe inspektoraty weterynarii - ogółem (w. 59, 62, 66, 67, 70, 72, 73, 76, z wyj. kol. 1)			58	1	15	5	0	2	0	2	0	2	3	
Kierownictwo	ogółem	59	x	2	2									
	zdrowia i ochrony zwierząt	60	x	1	1									
	bezpieczeństwa żywności	61	x	1	1									
zespół lub samodzielne stanowisko pracy do spraw	zdrowia i ochrony zwierząt	ogólna liczba osób	62	x	9	1				4		1	3	
		zdrowie zwierząt i zwalczanie chorób zakaźnych zwierząt	63	x	6	1				3			2	
		ochrona zwierząt	64	x	1					1				
		higiena materiału biologicznego	65	x	1	1							1	
	bezpieczeństwa żywności	66	x	3					3					
	pasz i utylizacji	ogólna liczba osób	67	x	1					1				
		pasze	68	x	1					1				
		uboczne produkty pochodzenia zwierzęcego	69	x	1					1				
	finansowo-księgowych	ogólna liczba osób	70	x	4					2				
		księgowi	71	x	3					2				

	obsługi prawnej	72	x	1	1					
administracyjnych	ogólna liczba osób	73	x	3				1		2
	kadry	74	x	1						1
	informatyka	75	x	0						
	odkażania	76	x	0						
Pracownie badania mięsa na obecność włośni metodą wytrawiania		77	5							

2.3 Osoby niebędące pracownikami Inspekcji Weterynaryjnej, wyznaczone do wykonywania określonych czynności

Osoby niebędące pracownikami IW, wyznaczone do wykonywania określonych czynności		Lekarze weterynarii wyznaczeni do wykonywania czynności innych niż pomocnicze		Lek. wet. wyznaczeni do czynności pomocniczych	Osoby niebędące lekarzami weterynarii, wyznaczone do czynności	
		ogółem	pracownicy Inspekcji Weterynaryjnej			
0		1	2	3	4	
Ogólna liczba osób wyznaczonych (stan na dzień 31.12)		1	38	35	0	3
urzędowi lekarze weterynarii wyznaczeni do	szczepień ochronnych lub badań rozpoznawczych	2	26		x	x
	sprawowania nadzoru nad miejscami gromadzenia zwierząt, skupu lub sprzedaży zwierząt, targowiskami oraz wystawami, pokazami lub konkursami zwierząt	3	9		x	x
	badania zwierząt umieszczanych na rynku, przeznaczonych do wywozu oraz wystawiania świadectw zdrowia	4	17		x	x
	sprawowania nadzoru nad ubojem zwierząt rzeźnych, w tym badania przed- i poubojowego, oceny mięsa i nadzoru nad przestrzeganiem przepisów o ochronie zwierząt w trakcie uboju	5	12		x	x
	badania mięsa zwierząt łownych	6	3		x	x
	sprawowania nadzoru nad rozbiorem, przetwórstwem lub przechowywaniem mięsa i wystawiania wymaganych świadectw zdrowia	7	8		x	x
	sprawowania nadzoru nad punktami odbioru mleka, jego przetwórstwem oraz przechowywaniem produktów mleczarskich	8	0		x	x

sprawowaniem nadzoru nad wyładowywaniem ze statków rybackich i statków przetwórci produktów rybołówstwa, nad obróbką, przetwórstwem i przechowywaniem tych produktów oraz ślimaków i żab,	9	0		x	x
sprawowanie nadzoru nad przetwórstwem i przechowywaniem jaj konsumpcyjnych i produktów jajecznych	10	0		x	x
pobierania próbek do badań	11	16		x	x
sprawowanie nadzoru nad sprzedażą bezpośrednią	12	0		x	x
badania laboratoryjnego mięsa na obecność włośni	13	6		x	x
prowadzenia kontroli urzędowych w ramach zwalczania chorób zakaźnych zwierząt	14	13		x	x

Realizacja zadań Inspekcji Weterynaryjnej na terenie województwa, w roku objętym sprawozdaniem

Liczba wykonanych badań monitoringowych (kontrolnych) w kierunku poszczególnych jednostek chorobowych

Nazwa choroby	Gatunek	Liczba przebadanych stad	Liczba przebadanych zwierząt
Pryszczyca	Bydło	10	10
	Świnie	10	10
Choroba pęcherzykowa świń	Świnie	20	20
Klasyczny pomór świń	Świnie	20	30
	Dziki	X	15
TSE (BSE/Scrapie)	Bydło	X	160
	Owce	X	35
	Kozy	x	40
Gruźlica bydła	Bydło	123	5328
Bruceloza bydła	Bydło	38	673
Bruceloza kóz i owiec	Owce i kozy	2	150

Enzootyczna białaczka bydła	Bydło	38	673
Wścieklizna lisów wolno żyjących	Lisy	X	5
Choroba niebieskiego języka	Bydło	28	28
	Owce	0	0
IBR/IPV	Bydło	4	28
Gorączka Q	Bydło	4	14
	Owce i kozy	2	14

W 2024 r. na terytorium powiatu wystąpiły następujące choroby zakaźne zwierząt podlegające obowiązkowi zwalczania*:

NAZWA CHOROBY	LICZBA OGNISK	LICZBA CHORYCH LUB ZAKAZONYCH** ZWIERZĄT (w sztukach, jeżeli nie wskazano inaczej)	GATUNEK
Ptasia grypa	1	50	drób
Afrykański pomór świń	0	1	dziki
Wścieklizna	0	0	-
Zgnilec amerykański	3	94 (pnie)	pszczoly
Gruźlica bydła	1	90	bydło

W 2024 r. na terytorium województwa wystąpiły następujące choroby zakaźne zwierząt podlegające obowiązkowi rejestracji*:

NAZWA CHOROBY	LICZBA OGNISK	LICZBA CHORYCH LUB ZAKAZONYCH** ZWIERZĄT (w sztukach, jeżeli nie wskazano inaczej)	GATUNEK
Salmonelloza drobiu	0	0	
Salmonelloza drobiu	0	0	

W celu likwidacji wścieklizny u lisów wolno żyjących, corocznie wojewódzcy lekarze weterynarii przeprowadzają akcje szczepień tych zwierząt przeciwko wściekliznie na terenie administrowanych przez nich województw. Podczas szczepienia lisów w roku 2024 na terenie powiatu leszczyńskiego nie przeprowadzono akcji szczepienia lisów wolno żyjących.

Afrykański pomór świń.

W 2024 roku nie stwierdzono ogniska afrykańskiego pomoru świń u świń w gospodarstwie.

W związku ze znalezieniem padłych dzików na terenie powiatu leszczyńskiego wprowadzono obszar objęty ograniczeniami II (różowy) na terenie powiatu leszczyńskiego.

W związku z tym przeprowadzono:

34 przeszukania terenu z udziałem pracowników Lasów Państwowych, myśliwych kół łowieckich i pracowników Inspekcji Weterynaryjnej na terenie powiatu leszczyńskiego. PLW w Lesznie prowadził w ciągu całego roku monitoring występowania ASF u dzików znalezionych padłych w tym również z powodu wypadków komunikacyjnych –pobrano **56** prób – w tym **0** **dodatnich**. Od momentu wprowadzenia na terenie powiatu stref został wprowadzony monitoring ASF u sztuk odstrzelonych - pobrano **439** prób w tym **1** **dodatnią**. W ramach profilaktyki przeprowadzona **1716** kontroli bioasekuracji gospodarstw utrzymujących świnię w rezultacie których wydano **42** decyzji na poprawę ujawnionych nieprawidłowości (szczelność pomieszczeń inwentarskich , brak mat w wejściach do pomieszczeń, nieterminowość zgłaszania przemieszczeń zwierząt).

W ramach monitoringu występowania wirusa afrykańskiego pomoru świń w strefach objętej ograniczeniami (różowej) pobrano **0** próby krwi od świń żywych i **6542** od padłych .

W związku ze znalezieniem padłych dzików na terenie powiatu leszczyńskiego wprowadzono obszar objęty ograniczeniami II (różowy) na terenie całego powiatu leszczyńskiego .

Ptasia grypa (HPAI).

W 2024 roku stwierdzono 1 ognisko ptasiej grypy na terenie powiatu leszczyńskiego. Dnia 13 listopada 2024 roku wpłynęła informacja od urzędowego lekarza weterynarii o podejrzeniu wystąpienia choroby zakaźnej: ptasiej grypy w hodowli przydomowej. W dniu 13 listopada 2024 roku pobrano próby do badań laboratoryjnych od 7 sztuk drobiu. 16 listopada 2024 roku Powiatowy Lekarz Weterynarii w Lesznie otrzymał informacje z laboratorium PIWET Puławy o potwierdzeniu podejrzenia i stwierdzeniu

wirusa (H5N1) ptasiej grypy w przesłanych próbach. Dnia 20 grudnia 2024 roku została wydana decyzja wygaszająca ognisko ptasiej grypy.

Zgnilec amerykański

W 2024 roku na terenie powiatu leszczyńskiego stwierdzono 3 ogniska zgnilca amerykańskiego: 1 na terenie gminy Osieczna , 2 na terenie gminy Święciechowa. Zlikwidowano 94 rodziny pszczele. Dnia 1 lipca 2024 roku na wniosek Powiatowego Lekarza Weterynarii w Lesznie zostało opublikowane rozporządzenie nr 2/ 2024 o wyznaczeniu strefy objętej zakażeniem . Rozporządzenie to zostało uchylone w dniu 14.10.2024 r.

Nadzór nad identyfikacją i rejestracją zwierząt

Sprawując nadzór w zakresie identyfikacji i rejestracji zwierząt organy Inspekcji Weterynaryjnej:

- 1) mają w szczególności prawo do bezpośredniego dostępu do danych zawartych w rejestrze prowadzonym przez Agencję Restrukturyzacji i Modernizacji Rolnictwa, dotyczącym zwierząt gospodarskich oznakowanych oraz do dokonywania korekt i uzupełnień w Centralnej Bazie Danych Systemu IRZ, a także do wprowadzania do rejestru zwierząt gospodarskich oznakowanych informacji o statusie epizootycznym siedzib stad;
- 2) przeprowadzają kontrole na miejscu w siedzibie stada, w zakresie oznakowania i rejestracji zwierząt, w szczególności wypełniania obowiązku prowadzenia księgi rejestracji i wyposażenia koniowatych w paszporty;

Zgodnie z rozporządzeniem Komisji (UE) 2022/160 z dnia 4 lutego 2022 r. ustanawiające jednolitą minimalną częstotliwość niektórych kontroli urzędowych w celu weryfikacji zgodności z wymaganiami Unii w zakresie zdrowia zwierząt zgodnie z rozporządzeniem Parlamentu Europejskiego i Rady (UE) 2017/625 oraz uchylające rozporządzenia (WE) nr 1082/2003 i (WE) nr 1505/2006 Inspekcja Weterynaryjna przeprowadza każdego roku kontrole 3% siedzib stad bydła w skali kraju.

Raport z kontroli identyfikacji i rejestracji w siedzibach stad zwierząt z gatunku bydło przeprowadzonych w 2024 r.

Tabela 8

1. Ogólne informacje o zwierzętach i kontrolach	
Łączna liczba siedzib stad zarejestrowanych na terytorium Polski na początku okresu sprawozdawczego	
Łączna liczba objętych kontrolą siedzib stad siedzib stad w okresie sprawozdawczym	31
Łączna liczba zwierząt według stanu rejestracji na terytorium Polski na początku okresu sprawozdawczego	
Łączna liczba zwierząt objętych kontrolą w okresie sprawozdawczym	1303

2. Niezgodność z rozporządzeniem (WE) nr 1760/2000.

Siedziby stad, w których stwierdzono niezgodność	10
--	----

3. Sankcje nałożone zgodnie z rozporządzeniem Komisji (WE) nr 494/98	Zwierzęta objęte sankcjami	Siedziby stad objęte sankcjami
Ograniczenia przewozu pojedynczych zwierząt	0	0
Ograniczenia przewozu wszystkich zwierząt z danej siedziby stada	0	0
Zabicie zwierząt	0	0

Realizacja kontroli urzędowych w obszarze identyfikacji i rejestracji zwierząt (bydło, owce, kozy, świnie, konie)

JEDNOSTKA IW	KONTROLE PLANOWANE					
	Liczba kontroli planowanych	Liczba kontroli zrealizowanych	Przyczyny braku realizacji kontroli planowanych			
			Zaprzestanie lub zawieszenie prowadzenia działalności przez podmioty	Niewystarczające zasoby kadrowe	Konieczność wykonania kontroli nieplanowanych	Konieczność wykonywania dodatkowych zadań
PIW Leszno	78	78	0	0	0	0

JEDNOSTKA IW	KONTROLE POZAPLANOWE (Liczba przeprowadzonych kontroli)
PIW Leszno	1

Nadzór nad ochroną zwierząt

Ważnym elementem działalności i realizacji przez Inspekcję Weterynaryjną zadań ustawowych jest prowadzony przez nią nadzór nad przestrzeganiem przepisów o ochronie zwierząt.

Inspekcja Weterynaryjna na mocy ustawy z dnia 21 sierpnia 1997 r. o ochronie zwierząt pełni nadzór nad przestrzeganiem ww. przepisów w odniesieniu do wszystkich miejsc przebywania zwierząt. Regularnym kontrolom podlegają podmioty prowadzące działalność nadzorowaną w rozumieniu ustawy z dnia 11 marca 2004 r. o ochronie zdrowia zwierząt oraz zwalczaniu chorób zakaźnych zwierząt., natomiast pozostałe miejsca utrzymania zwierząt podlegają kontrolom doraźnym.

Inspekcja Weterynaryjna kontroluje gospodarstwa utrzymujące zwierzęta, sprawdzając przestrzeganie przepisów o ochronie zwierząt, ze szczególnym uwzględnieniem gospodarstw utrzymujących świnie, cielęta i kury nieśne.

W zakresie nadzoru nad przestrzeganiem przepisów o ochronie zwierząt w transporcie, Inspekcja Weterynaryjna prowadzi rejestry przewoźników oraz środków transportu zatwierdzonych do długotrwałego transportu, a także przeprowadza kontrole załadunku oraz rozładunku zwierząt, podczas

transportu drogowego, w miejscach docelowych, w punktach skupu, miejscach wysyłki, punktach kontroli i punktach przeładunku. Kontrole muszą obejmować odpowiednią liczbę zwierząt transportowanych każdego roku.

Powiatowi lekarze weterynarii przeprowadzili łącznie w 2024 r. **6** kontrole rzeźni bydła, świń, owiec, kóz i domowych zwierząt jednokopytnych pod względem dobrostanu zwierząt. W trakcie kontroli uchybienia nie zostały stwierdzone.

Roczny raport z kontroli rzeźni pod względem dobrostanu zwierząt

Okres sprawozdawczy:	2024	
Liczba zatwierdzonych rzeźni na terytorium powiatu		3
Liczba skontrolowanych rzeźni na terytorium powiatu:		3
Liczba kontroli przeprowadzanych na terytorium powiatu:		6
Liczba rzeźni, w których stwierdzono nieprawidłowości na terytorium powiatu:		0

Wyniki kontroli urzędowych w schroniskach dla zwierząt :

Na terenie powiatu działa 1 schronisko dla zwierząt

Rodzaj stwierdzonej nieprawidłowości	Liczba schronisk, w których stwierdzono nieprawidłowości	Liczba schronisk dla których zostały wydane decyzje administracyjne		Zgłoszenia do organów ścigania
		Nieprawidłowości/wstrzymanie przyjmowania nowych zwierząt	Wykreślenia z rejestru	
Zwierzętom nie zapewniono minimalnych warunków utrzymania (ochrona przed niekorzystnymi warunkami, legowisko, dostęp do wody i	0			

karmy, nadmierne zagęszczenie zwierząt)				
Brak wydzielonych odpowiednich pomieszczeń w schronisku	0			
Zły stan techniczny i sanitarny pomieszczeń	0			
Brak pieca do spalania zwłok lub chłodni do przetrzymywania zwłok	0			
Niewłaściwie prowadzona ewidencja lub dokumentacja	0			
Niedostateczny sposób realizacji opieki lekarsko-weterynaryjnej przez schronisko (kastracje, sterylizacje, szczepienia)	0			
Inne	0			

Bezpieczeństwo żywności pochodzenia zwierzęcego

Organy Inspekcji Weterynaryjnej odgrywają podstawową rolę w zakresie bezpieczeństwa produktów pochodzenia zwierzęcego. Pozyskiwanie, chów, wytwarzanie, oczyszczanie, ubój, rozbiór, przetwarzanie, pakowanie, przepakowywanie, przechowywanie lub transport to czynności składowe „produkcji”, nad którymi ma nadzór Inspekcja Weterynaryjna. Kontrole urzędowe są konieczne, w celu sprawdzenia, że podmioty działające na rynku spożywczym stosują się do przepisów w zakresie higieny i bezpieczeństwa żywności. Zakłady zatwierdzone na do produkcji na rynek Unii Europejskiej

LP	Typ działalności	Ilość
1	Chłodnie w tym chłodnie składowe	3
2	Rzeźnie	3
3	Przetwórstwo mięsa	9
4	Pakownie jaj	2
5	Przetwórstwo mleczne	2

Zakłady zatwierdzone na do produkcji na rynek krajowy

LP	Typ działalności	Ilość
1	Rzeźnia owiec i kóz	1

Zakłady prowadzące działalność rejestrowaną

LP	Typ działalności	Ilość
1	Działalność o charakterze marginalnym ograniczonym i lokalnym	8
2	Sprzedaż bezpośrednia	8
3	Rolniczy handel detaliczny	149
4	Fermy jaj konsumpcyjnych	5
5	Punkty skupu dziczyzny	7
5	Składowanie produktów pochodzenia zwierzęcego bez wymogów temp.	1

W rzeźniach powiatu leszczyńskiego w 2024 roku ubito **20826** sztuk świń, **380** owce oraz **23** kóz.

Wyniki urzędowych badań laboratoryjnych próbek żywności, pobranych zakładach

Rodzaj żywności / próbek	Liczba zakładów, w których pobrano próbki urzędowe	Liczba przebadanych partii	Liczba bakterii tlenowych	Enterobacteriaceae	Salmonella	Salmonella Typhimurium Enteritidis	E. coli	Listeria monocytogenes	Inne mikroorganizmy ¹⁾	Uwagi
Tusze wołowe, baranie, kozie i końskie	0	0	0	0	0	0	0	0	0	
	2	26	0	7	0	0	0	0	0	
Tusze wieprzowe	0	0	0	2	0	0	0	0	0	
	2	26	0	7	0	0	0	0	0	

Tusze drobiowe	0	0	0	0	0	0	0	0	0	0	0	0	0	0	0	0	0	0	0	0	0	0	0	0	0	0	0	0	0	0	0	0	0	0	0	0	0	0			
Świeże mięso drobiowe inne niż tusze	0	0	0	0	0	0	0	0	0	0	0	0	0	0	0	0	0	0	0	0	0	0	0	0	0	0	0	0	0	0	0	0	0	0	0	0	0	0	0		
Mięso odkostnione mechanicznie	0	0	0	0	0	0	0	0	0	0	0	0	0	0	0	0	0	0	0	0	0	0	0	0	0	0	0	0	0	0	0	0	0	0	0	0	0	0	0	0	
Mięso mielone przeznaczone do spożycia na surowo	0	0	0	0	0	0	0	0	0	0	0	0	0	0	0	0	0	0	0	0	0	0	0	0	0	0	0	0	0	0	0	0	0	0	0	0	0	0	0	0	
Mięso mielone przeznaczone do spożycia po obróbce termicznej	0	0	0	0	0	0	0	0	0	0	0	0	0	0	0	0	0	0	0	0	0	0	0	0	0	0	0	0	0	0	0	0	0	0	0	0	0	0	0	0	
Surowe wyrobły mięsne przeznaczone do spożycia na surowo	2	0	0	8	0	0	0	0	0	0	0	0	0	0	0	0	0	0	0	0	0	0	0	0	0	0	0	0	0	0	0	0	0	0	0	0	0	0	0	0	
Surowe wyrobły mięsne przeznaczone do spożycia po obróbce termicznej	0	0	0	0	0	0	0	0	0	0	0	0	0	0	0	0	0	0	0	0	0	0	0	0	0	0	0	0	0	0	0	0	0	0	0	0	0	0	0	0	
Produkty z mięsa drobiowego	2	0	0	2	0	0	0	0	0	0	0	0	0	0	0	0	0	0	0	0	0	0	0	0	0	0	0	0	0	0	0	0	0	0	0	0	0	0	0	0	
Produkty z mięsa innego niż drobiowe	8	0	0	24	0	0	0	0	0	0	0	0	0	0	0	0	0	0	0	0	0	0	0	0	0	0	0	0	0	0	0	0	0	0	0	0	0	0	0	0	
Produkty mięsne będące żywnością RTE przeznaczoną dla niemowląt lub specjalnego medycznego przeznaczenia	0	0	0	0	0	0	0	0	0	0	0	0	0	0	0	0	0	0	0	0	0	0	0	0	0	0	0	0	0	0	0	0	0	0	0	0	0	0	0	0	
Wytapiane tłuszcz zwierzęce i skwarki	0	0	0	0	0	0	0	0	0	0	0	0	0	0	0	0	0	0	0	0	0	0	0	0	0	0	0	0	0	0	0	0	0	0	0	0	0	0	0	0	0

	0	0	0	0	0	0	0	0	0	0	0	0	0	0	0	0	0	0	0	0	0	0	0	0	0
Zelatina i kolagen	0	0	0	0	0	0	0	0	0	0	0	0	0	0	0	0	0	0	0	0	0	0	0	0	0
Próbki środowiskowe	19	0	62	0	0	0	0	0	0	0	0	0	0	0	0	0	0	0	0	0	0	62	0	0	0

Jednocześnie pod nadzorem Inspekcji Weterynaryjnej znajduje się ubój zwierząt w gospodarstwach z pozyskiwaniem mięsa na potrzeby własne. Poniższa tabela przedstawia dane związane z pełnieniem nadzoru nad takim ubojem w 2024 r.

Gatunek zwierząt	Liczba zwierząt zbadanych przedubojowo*	Liczba tusz zbadanych poubojowo	Liczba tusz zbadanych w kierunku włośni	Liczba tusz uktórych stwierdzono włośnie
Świnie	0	265	265	0
Cięła do 6 m-ca życia	0	0	0	0
Owce	0	0	0	0
Kozy	0	0	0	0
Zwierzęta dzikie utrzymywane w warunkach fermowych	0	0	0	0
Dziki	0	0	406	0
Nutrie	0	0	0	0

Nadzór nad paszami, ubocznymi produktami pochodzenia zwierzęcego oraz weterynaryjnymi produktami leczniczymi Wykaz podmiotów nadzorowanych przez Inspekcję Weterynaryjną w zakresie pasz, ubocznych produktów pochodzenia zwierzęcego oraz weterynaryjnych produktów leczniczych prezentują poniższe tabele

Rodzaj działalności			Liczba podmiotów nadzorowanych	
			2024	
Produkcja pasz wprowadzanych do obrotu (wymagająca zatwierdzenia)	ogólna liczba	1	5	
	dla przeżuwaczy	2	4	
	dla zwierząt gospodarskich innych niż przeżuwające	3	3	
	dla zwierząt domowych	4	0	
Produkcja pasz wprowadzanych do obrotu (wymagająca rejestracji)	ogólna liczba	5	1	
	dla zwierząt przeżuwających	6	0	
	dla zwierząt gospodarskich innych niż przeżuwające	7	0	
	dla zwierząt domowych	8	1	
	produkcja materiałów paszowych pozyskanych przy produkcji środków spożywczych (młyny, browary)	9	2	
Produkcja pasz (wymagająca zatwierdzenia) niewprowadzanych do obrotu		10	3	
Obrót paszami (działalność wymagająca zatwierdzenia)	hurtowy	11	2	
	detaliczny	12	0	
Obrót paszami (działalność wymagająca zarejestrowania)	hurtowy	13	0	
	detaliczny	14	46	
Wytwarzanie pasz leczniczych	do obrotu	15	CARGILL – NADZÓR WIW	
	nieprzeznaczonych do obrotu	16	0	
Dystrybutorzy pasz leczniczych		17	2	
Hodowcy zwierząt gospodarskich - żywienie zwierząt przeznaczonych do produkcji żywności (art. 2 rozp. 183/2005)		18	1872	
Wytwórcy materiałów paszowych inni niż w wierszu 9		19	1	
Magazynowanie pasz		20	0	
Transport pasz		21	36	
Producenci ekologiczni produkujący pasze na potrzeby własne		22	0	
Obrót produktami leczniczymi weterynaryjnymi	hurtowy	23	0	
	detaliczny prowadzony w zakładach leczniczych dla zwierząt	24	0	

	detaliczny prowadzony w placówkach obrotu pozaaptecznego	25	0
--	--	----	---

Rodzaj działalności c.d.			2024
Przetwarzanie ubocznych produktów pochodzenia zwierzęcego	kategori 1	1	0
	kategori 2	2	0
	kategori 3	3	0
Spalarnie i współspalarnie	ogólna liczba	4	1
	katgoria 1	5	0
	katgoria 2	6	1
	katgoria 3	7	0
Zakłady prowadzące czynności pośrednie oraz składowanie ubocznych produktów pochodzenia zwierzęcego (art. 24 ust. 1 lit. (h) oraz lit. (i) rozporządzenia Parlamentu Europejskiego i Rady (WE) nr 1069/2009 z dnia 21.10.2009 r. określające przepisy sanitarne dotyczące produktów ubocznych pochodzenia zwierzęcego, nieprzeznaczonych do spożycia przez ludzi i uchylające rozporządzenie (WE) nr 1774/2002 (rozporządzenie o produktach ubocznych pochodzenia zwierzęcego) (Dz. U. UE L 300 z 14.11.2009, str. 1))	katgoria 1	8	0
	katgoria 2	9	0
	katgoria 3	10	2
Składowanie produktów pochodnych	kategori 1	11	0
	kategori 2	12	0
	kategori 3	13	0
Transport ubocznych produktów pochodzenia zwierzęcego	ogólna liczba	14	19
	katgoria 1	15	3
	katgoria 2	16	8
	katgoria 3	17	17
Szczególne cele paszowe (art. 18 rozp. 1069/2009)	stosowanie kategorii 1	18	0
	stosowanie kategorii 2	19	2

	stosowanie kategorii 3	20	4
Produkcja karmy dla zwierząt domowych (art. 24 ust. 1 lit. e rozp. 1069/2009)		21	0
Zakłady prowadzące działalność techniczną na ubocznych produktach pochodzenia zwierzęcego i produktach pochodnych do celów poza łańcuchem paszowym		22	0
Kompostownie i wytwórnie biogazu		23	0
Podmioty stosujące polepszacze gleby i nawozy organiczne		24	0
Grzebowiska		25	0
Pośrednicy w handlu nie posiadający magazynów		26	2
Inne podmioty zarejestrowane		27	3

Stwierdzone naruszenia podczas urzędowych kontroli i podjęte działania administracyjne i karne.

Wyniki kontroli urzędowych w sektorze paszowym w 2024 roku

Stwierdzone naruszenia w zakresie:	Liczba podmiotów skontrolowanych	Liczba przeprowadzonych kontroli	Liczba stwierdzonych naruszeń	Działania podjęte w wyniku przeprowadzonej kontroli				
				Liczba decyzji administracyjnych wydawanych / wyegzekwowanych	Grzywna w drodze mandatu karnego – ilość/kwota	Ilość zgłoszeń do organów ścigania – przyjętych / odrzuconych.	Zalecenie usunięcia uchybień w określonym terminie	Inne
kontroli pomieszczeń i wyposażenia, w tym ocena stanu sanitarnego i porządkowego pomieszczeń i wyposażenia: stan urządzeń, ich czyszczenie, dezynfekcja, szatnie i sanitariaty, ubytki ścian i posadzek, itp.	63	93	2	0	0	1	2	0
kontroli systemu HACCP oraz procedur i programów wstępnych	67	102	2	0	0	0	2	0

kontroli jakości i produkcji: badania właścicielskie surowców i produktów, przestrzeganie temperatur, ciśnienia itp., zapisy w punktach kontrolnych	44	53	1	0	0	0	1	0
personelu obsługującego zakład produkcyjny: ubrania ochronne, zachowanie się personelu podczas pracy, znajomość instrukcji stanowiskowych	67	102	0	0	0	0	0	0
przechowywania i transportu	74	103	0	0	0	0	0	0
procedur reklamacji i wycofania produktu, w tym postępowanie z produktem wycofanym z rynku	50	54	1	0	0	0	1	0
produkcji i dystrybucji pasz lecniczych (kontroluje WIW)	0	0	0	0	0	0	0	0
stosowania pasz lecniczych (kontroluje PIW)	0	0	0	0	0	0	0	0
oznakowania pasz	50	54	0	0	0	0	0	0
prowadzenia dokumentacji	80	102	0	0	0	0	0	0
Inne	2	2	0	0	0	0	0	0
Ogółem			6	0	0	1	6	0

Wyniki kontroli urzędowych w sektorze utylizacyjnym w 2024 roku

Stwierdzone naruszenia przy:	Liczba podmiotów skontrolowanych	Liczba przeprowadzonych kontroli	Liczba stwierdzonych naruszeń (dziedziny)	Liczba naruszeń - szczegółowo	Działania podjęte w wyniku przeprowadzonej kontroli				
					Liczba decyzji administracyjnych wydawanych/ wyegzekwowanych	Grzywna w drodze mandatu karnego/ Kara pieniężna (ilość/kwota)	Ilość zgłoszeń do organów ścigania – przyjętych/ odrzuconych.	Zalecenie usunięcia uchybień w określonym terminie	Inne
Gromadzeniu, przechowywaniu i zbieraniu UPPZ	10	8	0	0	0	0	0	0	0
Transporcie UPPZ: dopuszczenie środka transportu, jego oznakowanie, oznakowanie kontenerów, mycie i dezynfekcja środków transportu i kontenerów	12	15	0	0	0	0	0	0	0
Przetwarzaniu UPPZ: w tym zachowanie odpowiedniej temperatury i ciśnienia w zależności od metody przetwarzania	0	0	0	0	0	0	0	0	0
Zagospodarowaniu UPPZ: sposób zagospodarowania zgodny z zapisem na dokumentach handlowych	28	31	0	0	0	0	0	0	0
Spalaniu /współpalaniu UPPZ/produktów przetworzonych	1	1	0	0	0	0	0	0	0
Rolniczym wykorzystaniu maczek mięsno - kostnych jako polepszaczy gleby i nawozów organicznych	0	0	0	0	0	0	0	0	0
Kontroli pomieszczeń i wyposażenia w tym ocena stanu sanitarnego i porządkowego pomieszczeń i wyposażenia: stan urządzeń, ich czyszczenie, dezynfekcja,	2	4	0	0	0	0	0	0	0

szatnie i sanitariaty, ubytki ścian i posadzek itp.									
Kontroli systemu HACCP oraz procedur i programów wstępnych	28	31	0	0	0	0	0	0	0
Prowadzeniu dokumentacji	28	31	0	0	0	0	0	0	0
Inne			0	0	0	0	0	0	0
Ogółem			0	0	0	0	0	0	0

W podmiotach sektora paszowego, utylizacyjnego oraz farmaceutycznego przeprowadzono łącznie **210** kontroli, w tym **122** kontroli w sektorze paszowym, oraz **88** kontroli w sektorze utylizacyjnym. Raport z kontroli prezentuje poniższa tabela.

Raport z kontroli

Wyszczególnienie	Liczba		Kwota - w zł
0	0		0
Przeprowadzone kontrole ogółem	01	210	0
Nalożone mandaty karne	02	0	0
Skierowane do sądów i prokuratury przyjęte/odrzucone	03	0	0

Weterynaryjna kontrola w handlu pomiędzy Polską, a państwami członkowskimi Unii Europejskiej, a także przy eksporcie z Polski do krajów trzecich.

Kontrola weterynaryjna w handlu jest to kontrola zwierząt i produktów pochodzenia zwierzęcego wykonywana w ramach nadzoru nad obrotem nimi pomiędzy poszczególnymi państwami członkowskimi Unii Europejskiej - czyli w ramach wspólnego rynku. Zgodnie z polityką Unii Europejskiej w zakresie swobodnego przepływu zwierząt i produktów pochodzenia zwierzęcego, rynek wewnętrzny obejmuje obszar wszystkich państw członkowskich bez granic wewnętrznych.

W myśl generalnej reguły wzajemnego uznawania wyników kontroli przeprowadzonych przez służby poszczególnych państw członkowskich, przesyłka zwierząt lub produktów pochodzenia zwierzęcego, która została poddana kontroli przeprowadzonej przez organy Inspekcji Weterynaryjnej w sposób zgodny z obowiązującym prawem unijnym, przy wprowadzeniu jej do obrotu na terytorium jednego z krajów członkowskich, może być bez dodatkowej kontroli wprowadzona do obrotu w każdym innym kraju będącym członkiem UE.

W wyniku tak przeprowadzonej kontroli państwo członkowskie musi jednak zagwarantować, iż przesyłki zwierząt i produktów pochodzenia zwierzęcego:

- 1) spełniają wszystkie szczegółowe normy i standardy weterynaryjne określone w przepisach o zdrowiu zwierząt i zwalczaniu chorób zakaźnych zwierząt, w przepisach o organizacji hodowli i rozrodzie zwierząt gospodarskich lub przepisach o bezpieczeństwie zdrowotnym produktów pochodzenia zwierzęcego;
- 2) są oznakowane lub etykietowane oraz zaopatrzone w świadectwo zdrowia lub inny wymagany dokument, który towarzyszy im aż do ostatecznego odbiorcy wskazanego w tym dokumencie;
- 3) pochodzą od podmiotów, które podlegają regularnym kontrolom weterynaryjnym;
- 4) nie pochodzą od podmiotów, ani z terenów lub regionów, które są przedmiotem restrykcji administracyjnych lub środków ochronnych wprowadzonych z powodu podejrzenia lub wystąpienia choroby zakaźnej zwierząt podlegającej obowiązkowi zwalczania;
- 5) będą transportowane w odpowiednich środkach transportu, których stan jest zgodny z zasadami określonymi w prawie unijnym.

Opisane powyżej zasady obowiązują również przy przemieszczaniu zwierząt pomiędzy Państwami Członkowskimi UE a pozostałymi państwami Europejskiego Obszaru Gospodarczego (EOG) oraz państwami posiadającymi specjalne dwustronne stosunki z UE (np. Szwajcaria).

Wysyłka zwierząt i produktów pochodzenia zwierzęcego do Polski z innych Państw Członkowskich (oraz pozostałych państw stosujących unijne procedury handlowe).

1 . Ogólne informacje o zwierzętach i kontrolach	BYDŁO	ŚWINIE	OWCE I KOZY	KONIE	DRÓB
1.1. Liczba przesyłek zwierząt w handlu sprowadzonych do Polski.	12	229	1	9	44
1.2. Liczba zwierząt w w/w przesyłkach sprowadzonych do Polski.	1069	91276	2	31	7306060

1.3. Liczba niedyskryminujących kontroli przesyłek sprowadzonych w ramach handlu do Polski.	8	48	1	4	2					
1.4. Ogólna liczba zwierząt w w/w skontrolowanych przesyłkach.	650	22384	2	23	54000					
2. Naruszenia stwierdzone w wyniku niedyskryminujących kontroli w handlu	Zwierzęta					Przesyłki				
	BYDŁO	ŚWINIE	OWCE I KOZY	KONIE	DRÓB	BYDŁO	ŚWINIE	OWCE I KOZY	KONIE	DRÓB
2.1. Zwierzęta/przesyłki, których dotyczyły naruszenia stwierdzone podczas kontroli	0	0	0	0	0	0	0	0	0	0
3. Nałożone sankcje	Liczba zwierząt, których dotyczyła sankcja					Liczba przesyłek, których dotyczyła sankcja				

Wysyłka produktów spożywczych pochodzenia zwierzęcego do Polski z innych państw członkowskich UE (oraz pozostałych państw stosujących unijne procedury handlowe)[†]

1. Ogólne informacje o produktach pochodzenia zwierzęcego i kontrolach	MIESO BIAŁE I JEGO PRODUKTY	MIESO CZERWONE I JEGO PRODUKTY	MLEKO I PRODUKTY MLECZNE	JAJA I PRODUKTY JAJECZNE	PRODUKTY RYBOŁÓWSTWA, ŚLIMAKI I ŻABIE UDKA	MIÓD I PRODUKTY PSZCZELE	ŻELATYNA I KOLAGEN	OSŁONKI
--	-----------------------------	--------------------------------	--------------------------	--------------------------	--	--------------------------	--------------------	---------

[†] Na potrzeby niniejszego podpunktu przesyłkę należy rozumieć jako partię produktów spożywczych pochodzenia zwierzęcego wprowadzoną do Polski w ramach unijnych procedur handlowych, zaopatrzoną w dokument handlowy, której ostateczne miejsce przeznaczenia położone jest na terytorium Polski.

1.1. Liczba przesyłek skontrolowanych w ramach niedyskryminujących kontroli		123							
1.2. Ogólna waga skontrolowanych produktów (kg)		927t							

Eksport z Polski do krajów trzecich.

Wykaz skontrolowanych przesyłek zwierząt eksportowanych z Polski do krajów trzecich w 2024 roku.

Ogólna liczba zwierząt i przesyłek wysłanych z Polski do krajów trzecich w 2024 r.

	BYDŁO	ŚWINIE	OWCE I KOZY	KONIE*	DRÓB
Liczba przesyłek zwierząt wysłanych z Polski do krajów trzecich.	0	0	0	0	134
Ogólna liczba zwierząt w w/w przesyłkach	0	0	0	0	7480134

Wykaz państw trzecich, do których w 2024 r. eksportowano zwierzęta rzeźne.

PAŃSTWO (każde państwo wskazywane odrębnie)	BYDŁO		ŚWINIE		OWCE I KOZY		KONIE		DRÓB		INNE (wskazać każdy gatunek odrębnie)	
	Liczba przesyłek	Liczba sztuk	Liczba przesyłek	Liczba sztuk	Liczba przesyłek	Liczba sztuk	Liczba przesyłek	Liczba sztuk	Liczba przesyłek	Liczba sztuk	Liczba przesyłek	Liczba sztuk
Liban	0	0	0	0	0	0	0	0	0	0	0	0
SUMA:	0	0	0	0	0	0	0	0	0	0	0	0

Wykaz państw trzecich, do których w 2024 r. eksportowano zwierzęta hodowlane i użytkowe.

PAŃSTWO (każde państwo wskazywane odrębnie)	BYDŁO		ŚWINIE		OWCE I KOZY		KONIE*		DRÓB**	
	Liczba przesyłek	Liczba sztuk	Liczba przesyłek	Liczba sztuk	Liczba przesyłek	Liczba sztuk	Liczba przesyłek	Liczba sztuk	Liczba przesyłek	Liczba sztuk
Ukraina	0	0	0	0	0	0	0	0	134	7480134
SUMA:	0	0	0	0	0	0	0	0	134	7480134

*-nie dotyczy przesyłek koni wysłanych na okres czasowy.

** w tym pisklęta jednodniowe

Wykaz państw trzecich, do których w 2024 r. eksportowano produkty pochodzenia zwierzęcego.

Produkty przeznaczone do spożycia przez ludzi .

Państwo	MIĘSO BIAŁE I PRODUKTY Z MIĘSA BIAŁEGO		MIĘSO CZERWONE I PRODUKTY Z MIĘSA CZERWONEGO		MLEKO I PRODUKTY MLECZARSKIE	
	Liczba przesyłek	Ilość w tonach	Liczba przesyłek	Ilość w tonach	Liczba przesyłek	Ilość w tonach
Sierra Leone			1	23		
Honkong			2	55		
Wybrzeże Kości Słoniowej (CI)			13	341		
Haiti			2	52		
Cypr			8	145		
Nowa Kaledonia			3	7		
Włochy			33	725		
Irlandia			10	45		
Wielka Brytania			152	1547		

Monitoring środków spożywczych pochodzenia zwierzęcego

W ramach badań laboratoryjnych realizowany był plan badań kontrolnych w ramach krajowego programu badań kontrolnych obecności pozostałości chemicznych i biologicznych w tkankach zwierząt żywych, produktach spożywczych pochodzenia zwierzęcego, w paszach i w wodzie przeznaczonej do pojenia zwierząt. W ramach tego monitoringu pobrano **143** prób.

Zatwierdził

PLW w Lesznie

lek. wet. Jacek Gmerek

